

ON4WRC/P ONFF-2014

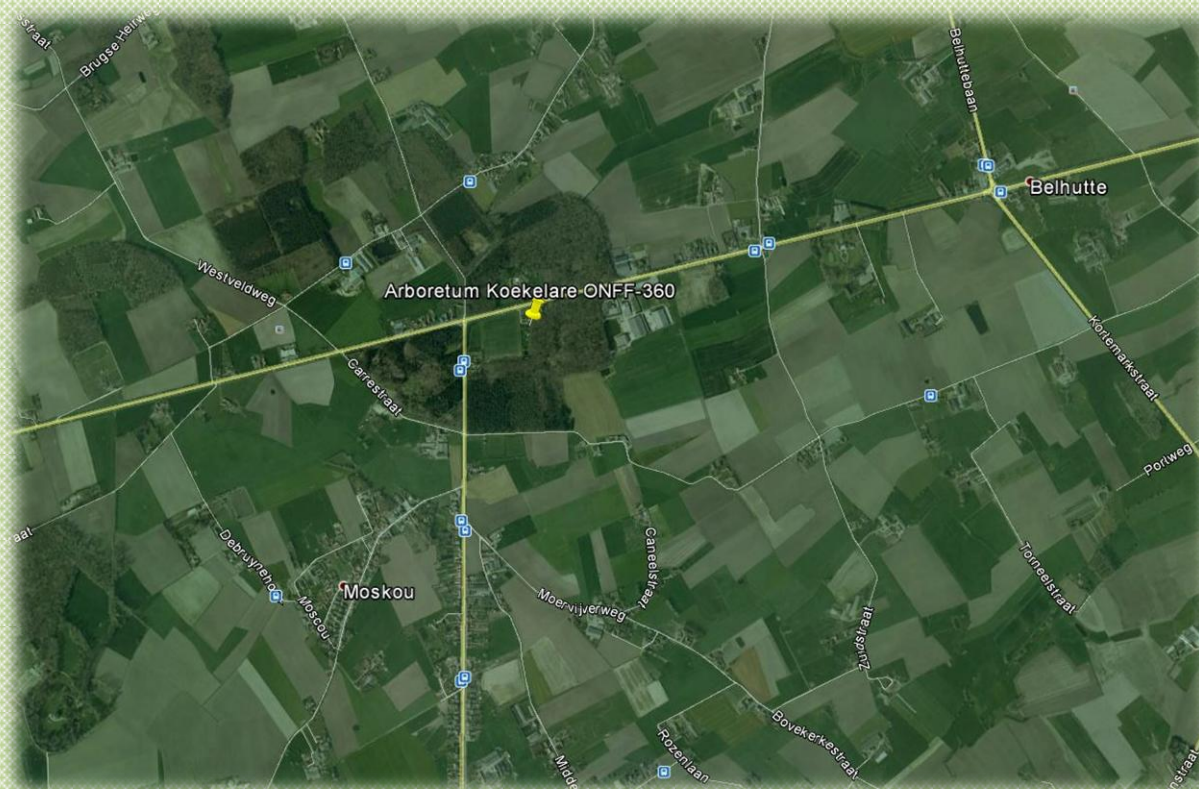


ONFF-360 Koekelarebos Arboretum Koekelare (14).

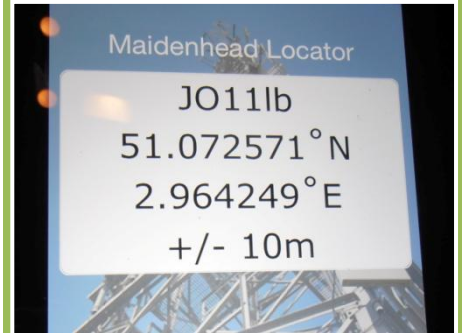
ONFF-362 Bossen van Edewalle Kortemark (15).

4 september:

Er is een mooie nazomerweek voorspeld dus ideaal om er terug eens op uit te trekken en waarom eens niet voor een hele dag opperde Hervé, voor mij OK mailde Danny terug maar liefst op donderdag, ik sloot er mij dan ook bij aan. Dan maar op zoek naar een geschikte ONFF locatie. In koekelare en Kortemark lagen nog twee onontgonnen ONFF locaties op enkele kilometer van elkaar verwijderd, dus ideaal om deze op de zelfde dag te activeren. En zo trokken we in de voormiddag naar Koekelare waar een Arboretum deel uit maakt van het Koekelarebos.



Na wat zoeken (eerst hadden we Boverkerkestraat geprogrammeerd in plaats van Boverkerkeweg) vonden we een geschikt plaatsje juist naast een parking direct bij een van de ingangen. Tegen 9 uur lokale tijd ietwat later dan voorzien waren we er QRV om van start te gaan. De condities waren terug niet zo denderend maar zoals altijd proberen we er natuurlijk het beste van te maken.



Plotseling een knal van een signaal 59 ++. Dit is ON8BZ QTH Koekelare vandaar natuurlijk dit sterk signaal. Later op de voormiddag kregen we dan ook nog een bezoekje van Jacky ON8BZ. Tegen de middag werd met de afbraak begonnen en de inwendige mens versterkt, er stond in de namiddag immers nog ONFF op de agenda.

KOEKELAREBOS – ARBORETUM (KOEKELARE)

In de bostuin van Koekelare – het arboretum – is het heerlijk wandelen onder een gevarieerd bladerdek. Zoals het een arboretum beaamt, vind je hier een bomencollectie van zo'n 140 soorten terug. Waar vroeger vooral de wetenschap gebruik maakte van het arboretum in Koekelare, is het 8,5 hectare grote gebied sinds 2010 toegankelijk voor wandelaars. Je vindt er ook poelen, heide en graslanden.



Ligging en bereikbaarheid

Met de auto

Je kan het Koekelarebos bereiken via de Provinciebaan van Wijnendale-Torhout naar Beerst. Vanuit Wijnendale sla je op de Provinciebaan rechts de Litterveldstraat in. Aan de rechterkant, in de Boverkerkeweg, kan je parkeren. Hier start een uitgestippelde wandelroute.

Met de fiets

Knooppunt 12 van het [fietsroutenetwerk](#) ligt ter hoogte van het Praatbos, iets ten westen van Koekelarebos.

Bijkomende informatie



Stormwinden sloegen de voorbije decennia verschillende gaten in het bladerdek van het arboretum van Koekelare. De centrale open ruimte vormde de basis van de vernieuwing van het arboretum, waarbij de bestaande assenstructuur zoveel mogelijk werd behouden. Naast het inplanten van nieuwe soorten en het aanvullen van de bestaande collectie bleven bepaalde zones van het arboretum behouden. Hierdoor kunnen poelen, heide en schraal grasland zich verder ontwikkelen. Het arboretum van Koekelare is een gevarieerd en aangenaam wandeldomein.

Geschiedenis

Het arboretum van Koekelare werd vlak na de Tweede Wereldoorlog aangelegd. Het verving het arboretum van Vloethemveld-Zedelgem, dat sneuvelde tijdens de oorlog.

Bosarboreta, of bomentuinen, zoals dat van Koekelare hadden vroeger enkel een wetenschappelijk doel. De bomentuinen kenden hun hoogtepunt aan het einde van de 19de eeuw en het begin van de 20ste eeuw.



Bij de aanleg van het arboretum van Koekelare wilde men vooral weten of uitheemse boomsoorten zich aan ons klimaat aanpassen en of ze hier snel groeien. Men plantte zo'n 140 verschillende boomsoorten in Koekelare. De buitenste gordel bestond vooral uit naaldboomsoorten. De kern van het arboretum vatte men geografisch op: men mengde de boomsoorten

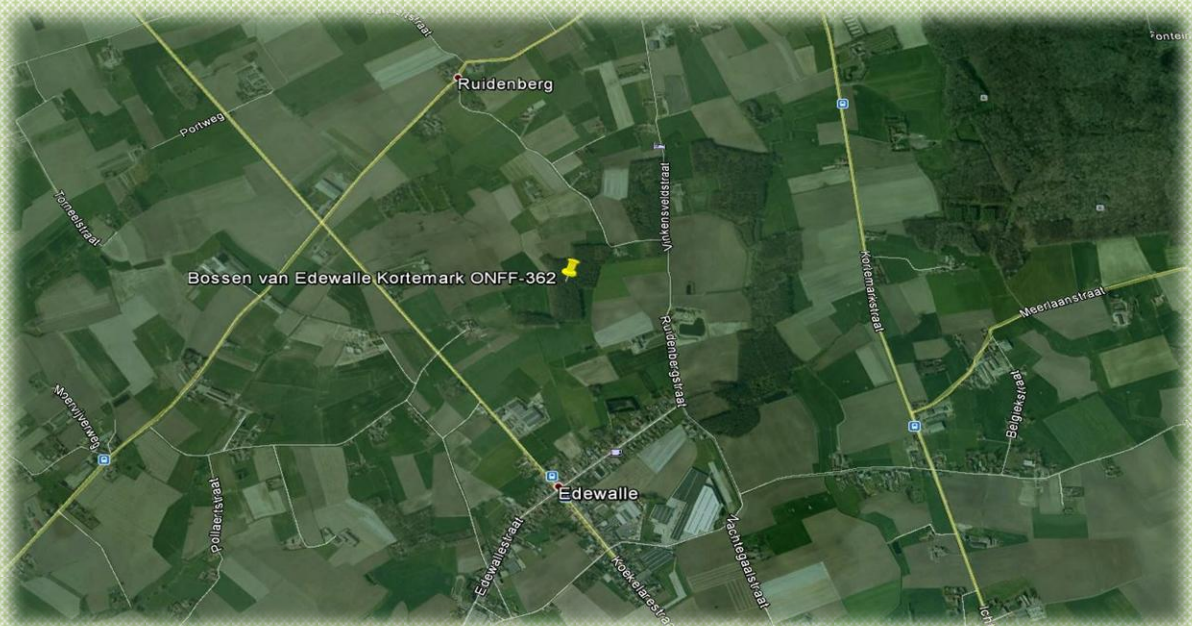
onder elkaar zoals in hun gebied van oorsprong.

Door de jaren heen werden de zuiver economische doelstellingen van arboreta verdrongen door ecologische en recreatieve belangen. Het Agentschap voor Natuur en Bos besliste dan ook om de accenten in haar drie arboreta in Heverlee, Groenendaal en Koekelare bij te stellen en de collecties op elkaar af te stemmen. In 2010 stelden we het arboretum in Koekelare open voor wandelaars.

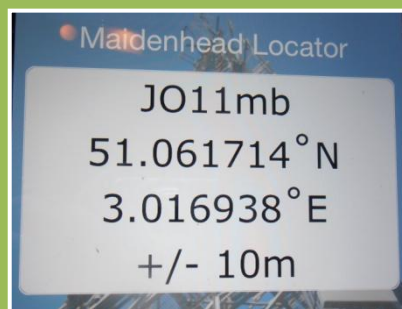


Bossen van Edewalle.

Na ons lunchpakket te midden van de natuur in Koekelare trokken we richting Kortemark naar de bossen van Edewalle enkele kilometer verderop.



Het is een klein bos en nog deels in aanleg slechts bereikbaar via één toegangsweg en nog niet van een adres voorzien.



Tijdens onze activiteiten kregen we het bezoek van de boswachter die met volle belangstelling luisterde wat er allemaal aan de gang was. We mochten ook altijd contact nemen om eventuele andere gebieden uit de omgeving te activeren. In de namiddag werd er gestart op 30m reeds geruime tijd dat we op die band nog waren gestart, met de hulp van Pat ON7PQ die ons spontaan in de cluster aanmeldde wisten we in een betrekkelijk korte tijd meer dan 40 QSO's te loggen. Verder waren de condities toch wat beter dan in de voormiddag zodat we toch met een score van 192 QSO's en enkele mooie DX stations de namiddag konden afsluiten.



ONFF-360: Koekelarebos-Arboretum Koekelare

40m		30m			20m		17m	
CW	SSB	CW	CW	SSB	CW	SSB	CW	SSB
39	40	2	35	45	0	0		
AANTAL QSO's		161						
ON		12						
DX								
1 ^o QSO					7:04 GMT			
LAST QSO					10:05 GMT			

Datum: 4/09/2014



ONFF-362: Bossen Van Edewalle Kortemark

40m		30m			20m		17m	
CW	SSB	CW	CW	SSB	CW	SSB	CW	SSB
12	21	45	62	52	0	0		
AANTAL QSO's		192						
ON		14						
DX		4X4JU	W9OA	W1OW				
1 ^o QSO					11:10 GMT			
LAST QSO					15:00 GMT			

Datum: 4/09/2014

BOSSEN VAN EDEWALLE (KORTEMARK)

De Bossen van Edewalle kennen een geschiedenis van ontbossen en bebossen. Ooit was dit gebied verbonden met het Wijnendalebos en was het onderdeel van het grotere Kreupelbos. De drie deelgebiedjes Poelkemveld, Edewallebos en Calvebeek reservaat - samen slechts 8 hectare - zijn in beheer bij het Agentschap voor Natuur en Bos. Andere bosjes in de buurt zijn private eigendom. Enkel in het deelgebiedje Edewallebos kun je wandelen.



Meer over dit domein

Ligging en bereikbaarheid

Met het openbaar vervoer

De dichtstbijzijnde (bel) bushalte ligt in Edewalle. Namelijk op het kruispunt van de Edewallestraat met de Koekelarestraat. De halte ligt op ongeveer 1,4 km van het bos, langs openbare wegen.

Met de auto

Dit bos heeft geen adres. Het dichtstbijzijnde adres is Ruidenbergstraat 3 in 8610 Kortemark.

Met de fiets

Wie op weg is tussen fietsknooppunten 33 en 35, dus langs de Ruidenbergstraat, passeert langs het gebied.

Bijkomende informatie

Fauna en flora



Op de flanken van de Ruidenberg spelen de brongebieden en bovenlopen van beken een belangrijke rol. Ze zorgden voor natte valleitjes met lemige ondergrond, die hun eigen hooibeheer kregen. De restanten van Dottergraslanden zijn heel goed zichtbaar. Sommige bosjes bevatten ook waardevolle essen-middelhoutbossen met hun typische voorjaarsflora.

In het Edewallebos kom je al gauw de kuifmees tegen, als de gaaien hem niet gewaarschuwd hebben. Met wat geluk

tref je rode eekhoorn aan, en ook buizerd en sperwer broeden in dit bos. Zwarte specht komt

vaak op bezoek vanuit het Wijnendalebos. In het lentegroen zingen zwartkop en winterkoning. Hoe lang is het nog wachten tot een ree hier haar intrek neemt?

Het bos heeft een verleden van hakhoutoogst. Relicten ervan duiden op gewone es en zwarte els. Maar ook Amerikaanse eik en zomereik werden gekweekt voor houtopbrengst. Gelderse roos is dan weer een typische soort voor natte beekvalleitjes, die hier en daar nog opduikt.



Beheer

Het kreupelhout van het Edewallebos maakte plaats voor akkers en daarna voor grove den. Net zoals in andere armere delen van deze streek werden die geplant voor de mijnindustrie. De beste gronden werden ontwaterd en in weiden gelegd. Na een periode zonder beheer begon het ANB opnieuw met het dunnen in dit bos. Dit met bedoeling om meer structuur in het bos te brengen en kwaliteitsvolle bomen te doen groeien. De aanleg van een bossingel door het Regionaal Landschap IJzer en Polder en een bebossing van 1 hectare met loofhout, omgeven door een brede besdragende bosrand, zijn recente veranderingen in het landschap.



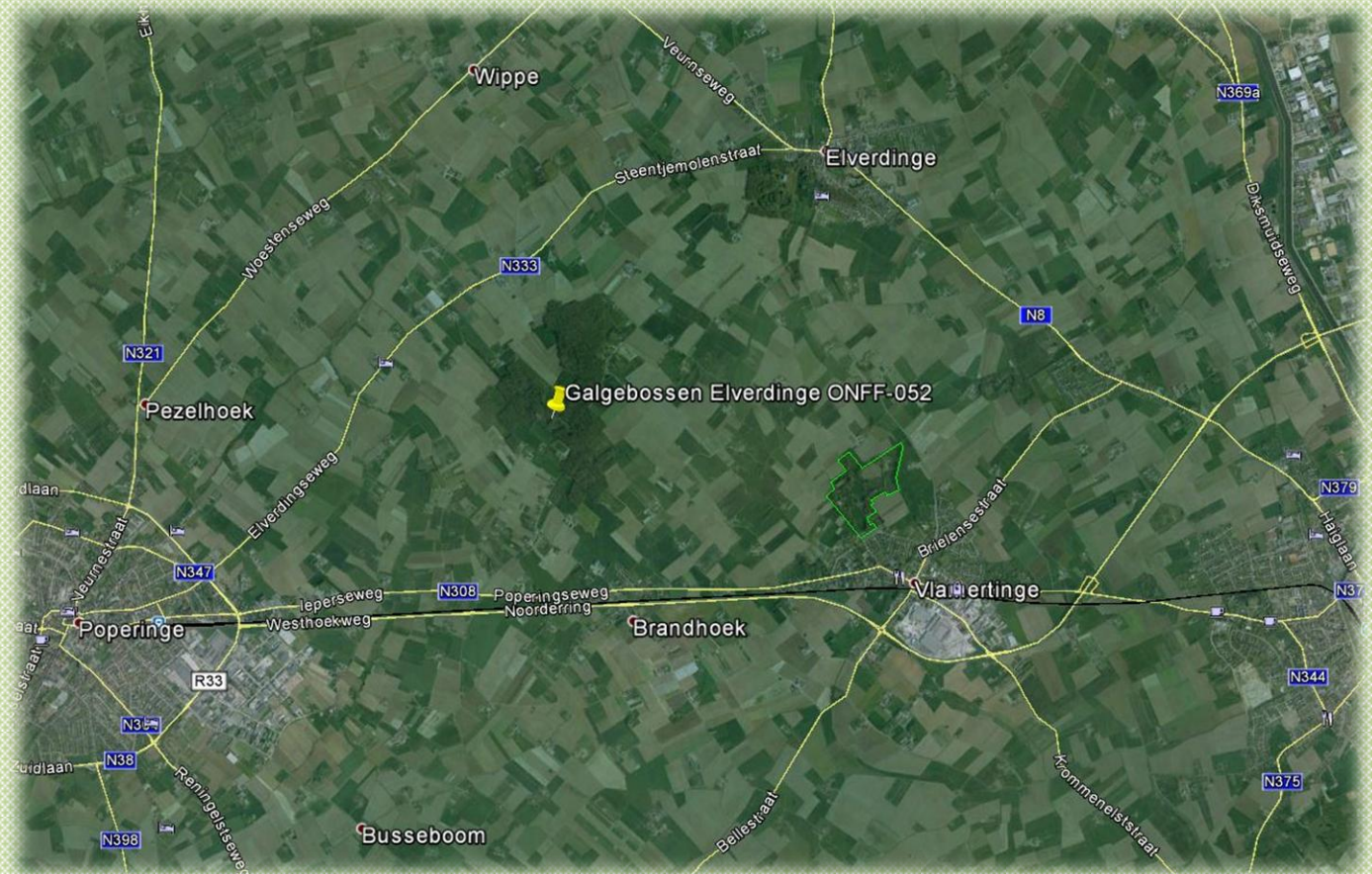
Info Natuur & Bos , foto's ON7PO



ONFF-052 Galgenbos Elverdinge (16).

18 september:

Na de velddag waar ik deels verstek moest geven was ik gelukkig terug van de partij op onze volgende ONFF. Deze maal geen nieuwe locatie maar niet te min een nog gegeerde ONFF op CW daar CW hier nog niet eerder werd geactiveerd.

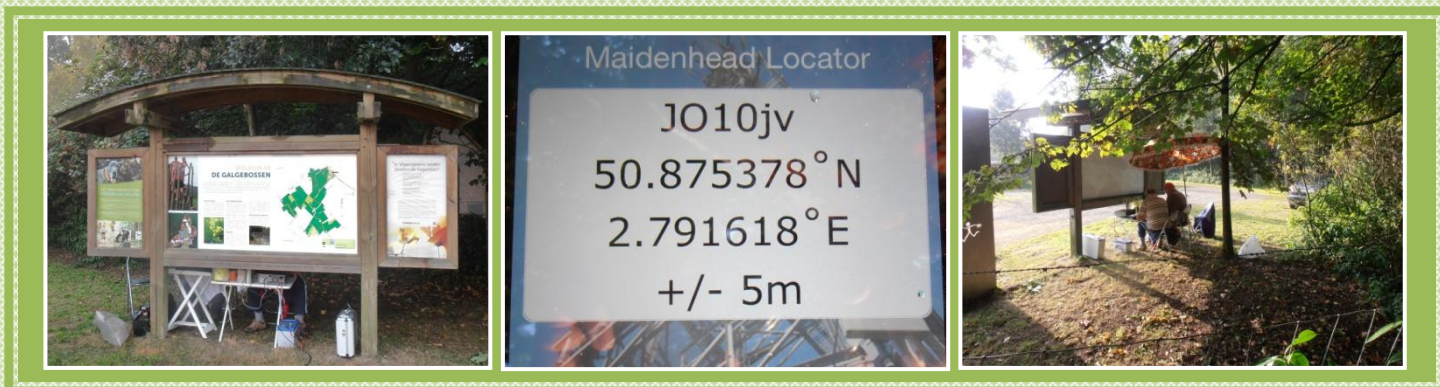


De weergoden voorspelden een warme dag maar kans op plaatselijke buien. Bij het klaarzetten van het materiaal rond 7u begon het natuurlijk al te druppelen. Met de gedachte plaatselijk hadden we goede hoop dat het ter plaatse wel droog zou zijn. Niets was echter minder waar, de ganse weg richting Poperinge stonden de ruitenwissers van de wagen niet stil. Daar klaart het uit wist Hervé te vertellen, maar van stoppen was er geen sprake.



Ter plaatse nog altijd met de kraan open, een WRCér laat zich echter nog niet zo vlug van zijn wijs brengen en er werd een strategisch plaatsje uitgezocht. De opstelling werd geplaatst juist achter de affiche die deels van een klein afdakje is voorzien. De parasol die gewoonlijk bescherming biedt voor de zon moest nu deels bescherming brengen tegen de regen. Zo gingen we rond 8u30 van start, ons doorzettingsvermogen werd dan ook beloond want tegen 9u klarede alles uit en konden

we verder genieten van een prachtig zonnige dag en tevens van een mooie reeks verbindingen. (zie resultaat in de samenvatting.)



De galgebossen is een prachtig natuurgebied met goed onderhouden wandelpaden zeker de moeite waard om eens een bezoekje te brengen.



Tijdens het weekeinde kam men zelf kortbij na een fikse wandeling de inwendige mens versterken, in de buurt is er immers een landelijke herberg waar kip, ribbetjes en ander lekkers op het menu staan en dit aan democratische prijzen.

Nu terug ter zake, er werd gestart op 20m in CW en dit met prima respons men kon zelfs af en toe spreken van een echte pille up. Later werd er overgeschakeld op 40m SSB en ook hier terug veel respons, dus onze doorzetting en het niet toegeven aan de regen bij de start werd zeker beloond met een prachtig resultaat, reeds een hele tijd terug dat we nog boven de 250 QSO's konden versieren in minder dan 3uur HI.





ONFF-052: Galgebossen Elverdinge

40m		30m	20m		17m	
CW	SSB	CW	CW	SSB	CW	SSB
2	72	0	79	103	0	0
AANTAL QSO's		256				
ON		24				
DX	4X4JU	CU3AA	CU3BL			
1° QSO				6:30	GMT	
LAST QSO				9:21	GMT	

Datum: 18/09/2014

GALGEBOSSEN ELVERDINGE.

Kenners zullen hun hart kunnen ophalen bij de enorme diversiteit in de Galgebossen. Zo zijn er maar liefst 150 soorten planten en 24 soorten dagvlinders in dit bos, zoals de zeldzame kleine ijsvogelvlinder. Maar ook de recreant kan in de Galgebossen genieten van de natuurpracht en rustgevende stilte. Met een beetje geluk kruist een ree, vos of martersoort jouw pad bij een bezoek aan deze bossen.



Ligging en bereikbaarheid

Met het openbaar vervoer

Je kunt de Galgebossen bereiken met de Belbus 'Ieper Noord'. Er is een stopplaats in de Gasthuisstraat (aan het kruispunt met de Steentjesmolenstraat) en in de Sint-Pietersstraat. Je kan de belbus reserveren via 059 56 52 56.

Met de auto

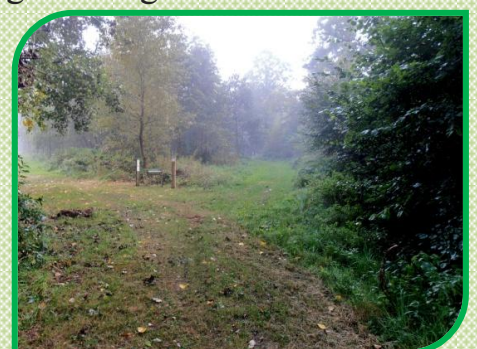


Rij van Ieper naar Elverdinge via de Veurnseweg. Rij door Elverdinge en sla linksaf, in de Steentjesmolenstraat (N333, richting Poperinge). Sla nogmaals linksaf in de Gasthuisstraat. Je kan de wagen parkeren op de bosparking langs de Gasthuisstraat in Elverdinge. Nabij de parking ligt herberg 'De Vuile Seule'.

Bijkomende informatie

Flora

Wie van planten houdt, mag rekenen op minstens 150 soorten in de Galgebossen. Sommigen kenmerken de weinig verstoorde bosbodem: gulden en slanke



sleutelbloem, brede wespenorchis, vingerhoedskruid, grote muur, kruipend zenegroen, gewone salomonszegel en kleine maagdenpalm.



Eigen aan het eiken-beukenbos van de Galgebossen zijn onder meer dubbelloof, stekelvaren, boskruiskruid, echt duizendguldenkruid, fraai en liggend hertshooi, Sint-Janskruid, valse salie en schapenzuring. Op de nattere bodems en in de poelen komen mooie moeras- en waterplanten voor: fonteinkruiden, gele lis, gele waterkers, gewone engelwortel, grote wederik, kale jonker, kantig hertshooi, moeraswalstro, pinksterbloem, watertorkruid en violier.

Fauna

Onder de 24 soorten dagvlinders in de Galgebossen kan je de eikepage, de zeldzame kleine ijsvogelvlinder en het hooibeestje ontdekken. Verder kan je in het luchtruim verschillende vogels spotten: in de Galgebossen broeden 30 tot 35 soorten. Braamsluiper, boomkruiper, drie soorten spechten, staartmees, sperwer en buizerd kleuren het lijstje. Wespendif, houtsnip en boomvalk zijn ook trouwe bezoekers.

In heel wat bosranden in de Galgebossen ontwikkelt zich een gelaagde vegetatie: van kruiden over ruigtes naar lagere en hogere struiken tot de boomlaag. In dergelijke bosranden vinden vele dieren een gevarieerd voedselaanbod en schuil- en nestplaatsen. Een ree, vos of martersoort, zoals wezel, hermelijn, bunzing of steenmarter, kan wel eens je pad kruisen.

In de Galgebossen zet het Agentschap voor Natuur en Bos sterk in op natuurontwikkeling. Dood hout blijft liggen, exoten verdwijnen en we streven naar een ongelijkjarige bomenstructuur met grote diversiteit. We slibden oude poelen uit en groeven nieuwe om de vele amfibieën te verwennen, zoals gewone pad, alpenwatersalamander, kleine watersalamander, kamsalamander, bruine en groene kikker. Zo kan ook de zeldzame kamsalamander zich hier nog uitbreiden.

Geschiedenis

Tot begin 18de eeuw beslisten de Heren van Vlamertinge, eigenaars van de Galgebossen, over leven en dood van hun onderdanen. De naam van het bos laat het al vermoeden: de galgen stonden aan de rand van de huidige galgebossen.

Aan de galg!

Hertog Philips De Goede, Graaf van Vlaanderen, was eigenaar van de Heerlijkheid Elverdinge-Vlamertinge, waartoe de Galgebossen behoorden. In 1463 schonk hij zijn eigendom aan zijn onwettige zoon Cornelius van Bourgondië. Het bos bleef steeds in



adellijke handen tot 1995. Tot begin 18de eeuw beslisten de Heren van Vlamertinge over leven en dood van hun onderdanen. De terechtstellingen voerden ze uit aan de rand van de Galgebossen. Het Galgeveld bevond zich nabij de Brandhoek, dat toen aan het bos grensde. De galgen stonden langs de zuidelijke zijde van de huidige Poperingseweg, in het verlengde van de Galgestraat. Nog meer plaatselijke toponiemen verwijzen naar dit dramatisch verleden: Galgeveldweg, Galghehouck en Ten Galghevelde.

Onze trouwe vriend..

Hij zegt niet veel maar is er altijd bij , onze trouwe vriend de parasol. Steeds paraat mee naar alle ONFF's. Hij maakte zelf de verre reis mee naar HBO.

Oud maar zeker nog niet versleten. Onze beschermeling tegen de zonnesteken. Zorg dragend dat we steeds een klare kijk hebben op ons computerscherm. Flexibel in opbouw en past zich uitstekend aan de natuur.

Hij is geometrisch en 3 dimensioneel. In hoogte verstelbaar en schikt zich in alle hoeken.

Zijn vacht is een beetje verkleurd , maar dat zijn wij ook. Dat is de ouderdom. We wensen hem nog vele jaren.





ONFF-053 Gaverbeekse Meersen Zulte Waregem(17)

25 sept:

Voor de zeventiende maal dit jaar trokken we terug de natuur in, opnieuw een reeds eerder geactiveerd gebied maar toch zeker nog eens de moeite om er een tweede maal een activatie te doen. Deze keer was het richting Waregem waar we tussen Waregem en Zulte de Gaverbeekse Meersen terug vinden.



De Gaverbeekse Meersen wordt doorkliefd door een oude spoorwegberm waarrond zich heel wat groen heeft gevormd met net daarbuiten de lager gelegen Meersen.

Langs de kant van Waregem is dit rond de Gaverbeek, kant Zulte vinden we de Meersbeek, Oude Zulte beek en Dompelbeek terug.

Het was niet zo gemakkelijk om een geschikt plaatsje te vinden maar onze chauffeur Hervé is van geen kleintje vervaart en brengt ons telkens

toch tot bij een geschikt plekje. Of dit altijd volgens de wegcode gebeurt laat ik hier wel in het midden (HI).





ONFF-053: Gaverbeekse Meersen Zulte Waregem

40m		30m	20m		17m	
CW	SSB	CW	CW	SSB	CW	SSB
0	81	22	57	11	0	0
AANTAL QSO's		171				
ON		14				
DX						
1° QSO				11:46	GMT	
LAST QSO				15:04	GMT	

Datum: 25/09/2014

GAVERBEEKSE MEERSEN



Zulte en Waregem delen niet alleen een voetbalploeg, maar ook een prachtig natuurgebied. Geklemd tussen beide stadskernen vormen de Gaverbeekse meersen een oase van rust, een gevarieerd complex van natte graslanden, knotwilgenrijen, poelen en goed bewaarde oude Gaverbeekmeanders. Het meersengebied wordt doorsneden door een oude spoorwegberm. De oude

spoorlijn Waregem-Ingelmunster is sinds 1985 buiten gebruik en groeide sindsdien uit tot een waardevol landschapselement, waar dichte meidoornstruwelen en schraal hooiland elkaar afwisselen. Het is één van de weinige oude spoorwegbeddingen waar de oorspronkelijke rails en dwarsbalken bleven liggen. De levendbarende hagedis en talrijke insecten maken dankbaar gebruik van deze cultuurhistorische zonnebank. In 2005 kreeg een oud Pools wagonnetje uit het Maldegems spoorwegmuseum een nieuw leven op de spoorwegberm. Na een volledig opknapbeurt doet het wagonnetje dienst als onthaal- en educatieve ruimte. Vooral in het late voorjaar, als de vele meidoorns in bloei staan, is dit gebied meer dan een bezoekje waard.

Een groene parel

Het natuurreservaat "De Gaverbeekse meersen" is een (weliswaar) klein project van Natuurpunt v.z.w., afdeling Waregem-Zulte. De Gaverbeekse meersen liggen zoals de naam reeds doet vermoeden in de nabije omgeving van dé Gaverbeek die op z'n beurt in de alluviale vlakte van de Leie ligt. De benedenloop van de Gaverbeek is tot op heden een belangrijk overstromings- en natuurverwevingsgebied met beekgraslanden, populierenaanplanten, akkers en met een ecologische



infrastructuur van veedrinkpoelen, sloten, oude Gaverbeekmeanders en knotwilgenrijen. Dwars door dit mooie gebied loopt de bedding van een verlaten en merkbaar drogere oude spoorwegberm. De Gaverbeekse meersen, gelegen op grondgebied Zulte, werden bij de definitieve vaststelling van de gedeeltelijke gewestplanwijziging Oudenaarde in maart 2000 hoofdzakelijk ingekleurd als "vallei- en brongebied" (+ 20,5 ha). De bestemming van de oude spoorwegberm werd gewijzigd naar "natuurgebied" (3,5 ha). De resterende gronden

liggen nog steeds in "agrarisch gebied". Een toekomstige groene bestemmingswijziging zou ook hier het reservaatproject veilig kunnen stellen. Alle gronden op Waregems grondgebied worden door het gewestplan Kortrijk bestemd als "agrarisch gebied" enerzijds en als "natuurgebied" (de oude Gaverbeekmeanders) anderzijds. In de Gaverbeekse meersen is Natuurpunt vzw, gedurende reeds een aantal jaren eigenaar van 0,84 ha. Meer bepaald het reservaat "**de Weymeersch**". Deze floristische soortenrijke weilandjes zijn in september 2001 door een Ministerieel Besluit als natuurreservaat erkend.

DE Weymeersch

Situering

Langsheen de oude spoorlijn Waregem-Ingelmunster heeft er zich een mooi en waardevol natuurgebied ontwikkeld. De anderhalve kilometer lange bedding situeert zich in een vroeger overstromingsgebied van de Gaverbeek (Mei- en



Gaverbeekse Meersen) waarin voornamelijk wei- en hooiland, knotwilgen en meidoornhagen het karakteristieke van het landschap bepalen.

In dit gebied heeft Natuurpunt Waregem-Zulte twee natte weilandjes, samen goed voor 84a 80ca, aangekocht. Ze bevinden zich op het grondgebied Zulte. Eén perceel op de Gaverbeekse meersen, het andere in de Meimeersen.

Fauna en flora

Een grondige inventarisatie van de twee percelen is rond. Het verleden leert ons dat blaartrekkende boterbloemen en pinksterbloemen jaarlijks één perceel kleuren. Een streling voor het oog. Langsheen de rand van de sloot (de Meersbeek) bloeit volop de akkerkers, watermunt, waterbies en de grote egelskop. Ook werden schildereprijs, grote waterranonkel, penningkruid, egelboterbloem, smalle weegbree, grote en geknikte vossestaart reeds aangetroffen. Eén van de beheersmaatregelen is zeker het bannen van meststoffen zodat naar de toekomst toe nog meer bloeiende flora bekomen wordt. Verder



komen in de nabije omgeving een 18-tal dagvlindersoorten en slakkensoorten voor, waaronder het steeds zeldzamer wordende oranjetipje. Ook werden reeds 5 amfibieën gezien (bruine en groene kikker, gewone pad, kleine water- en alpenwatersalamander). 's Winters zijn de meersen zonder laarzen bijna onmogelijk te betreden. De meersen zijn zowel 's zomers als in de winter een ideale rust- en broedplaats voor vele vogels zoals de kievit, steenuil, veldleeuwerik, witte kwik, buizerd, torenvalk, sperwer en blauwe reiger. Wanneer overvliegende ooievaars in het najaar ook nog eens neerstrijken, pas dan kan men goed de waarde van dit natuurgebied inschatten.



Beheer

De graslandjes worden specifiek beheerd voor het behoud van de interessante fauna en flora, waarbij er een jaarlijkse maaibeurt komt na 15 juni (volgens het wegbermdecreet). Na enkele dagen wordt het maaisel afgevoerd. De Weymeersch, de Vlinderweide, de Mei- en Gaverbeekse Meersen en de Oude Spoorwegberm zijn nog één van de laatste waardevolle groene ruimten in en om Waregem.



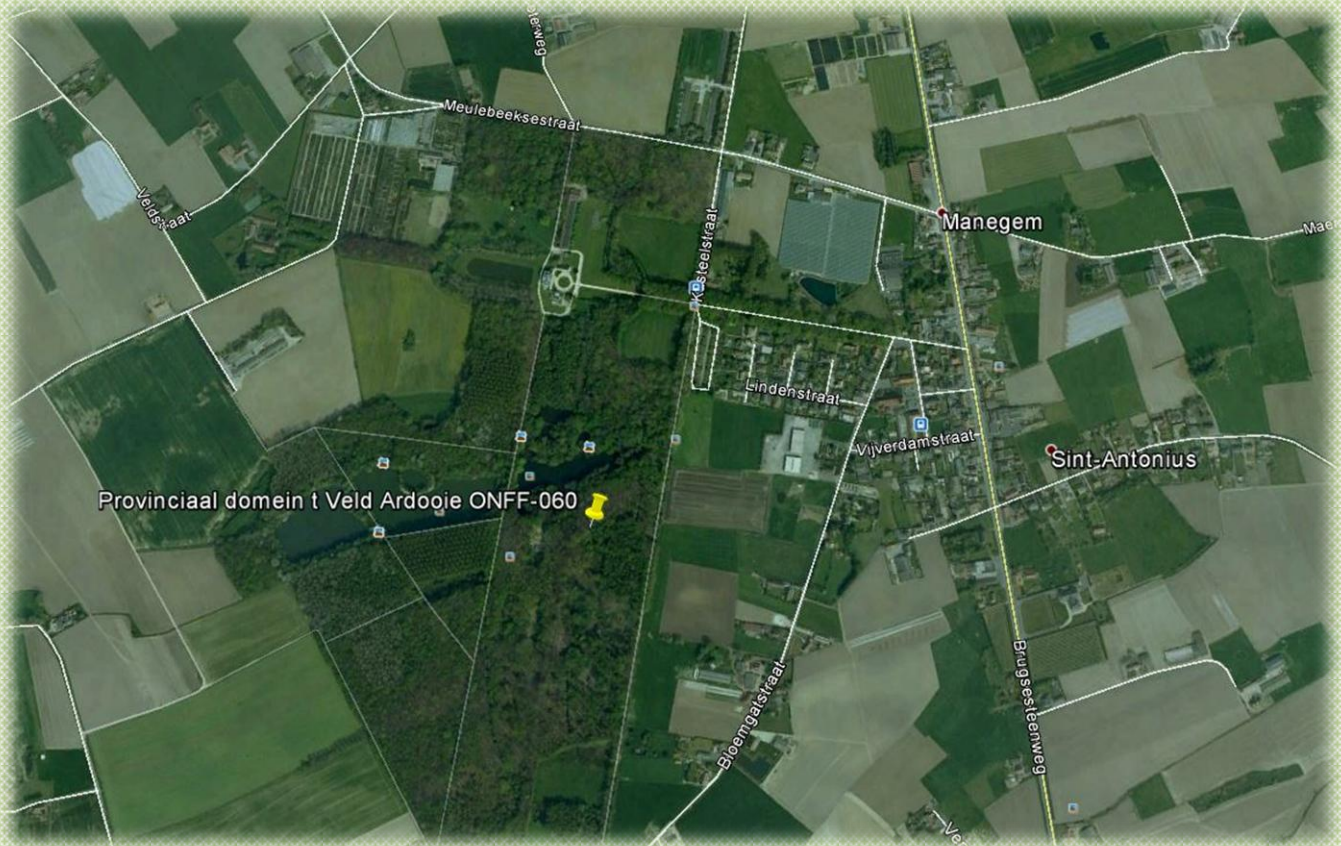
ONFF-060 't Veld Ardoorie (18).

14 oktober:



Terwijl de XYL en mezelf zaten te genieten bij een lekker zonnetje van 25° op de Costa Magica ergens tussen Katakalon en Athene trokken Herve en Danny tussen de regenbuien door naar Ardoorie om er een ONFF activiteit af te werken.

te werken.



Tussen buien in , maar het bleef droog.

Grote belangstelling van schoolkinderen die het bos kwamen bezoeken.

Drukke plaats op de parking van auto's en wandelaars.



Aan de resultaten te zien hebben ze zeker hun best gedaan, 205 QSO's en een 24 tal ON's is zeker een prima resultaat.



ONFF-060: t 'Veld Ardoorie

40m		30m	20m		17m	
CW	SSB	CW	CW	SSB	CW	SSB
0	98	2	73	32	0	0
AANTAL QSO's		205				
ON		24				
DX	N4NO	VE3XN	CU3AA	CU3BL	CU3EJ	
1° QSO				11:39 GMT		
LAST QSO				14:27 GMT		

Datum: 14/10/2014

PROVINCIAAL DOMEIN T 'VELD ARDOOIE



Het Provinciaal Domein 't Veld is een natuur- en bosgebied van 44,3ha die een aantal recreatieve voorzieningen bezit: bosleer-pad, kinderspeeltuin, wandelpad,...

Het domein beschikt over drie vijvers waarvan er twee voor de hengelaars zijn opengesteld. De derde vijver en omgeving wordt als natuurreservaat beheerd en kan vanuit een kijkhut geobserveerd worden.

Dit 44 hectare ongerepte bosgebied, werkelijk een oase van rust en natuurgenot, is vrij toegankelijk.

Het provinciale domein bevat o.a. wandelpaden en twee hengelvijvers waarbij de aanwezige eilandjes het geheel erg aantrekkelijk maken.

De vroegere kasteelvijver wordt in de volksmond het 'zeetje' genoemd.

De derde vijver en omgeving wordt als natuurreservaat beheerd.

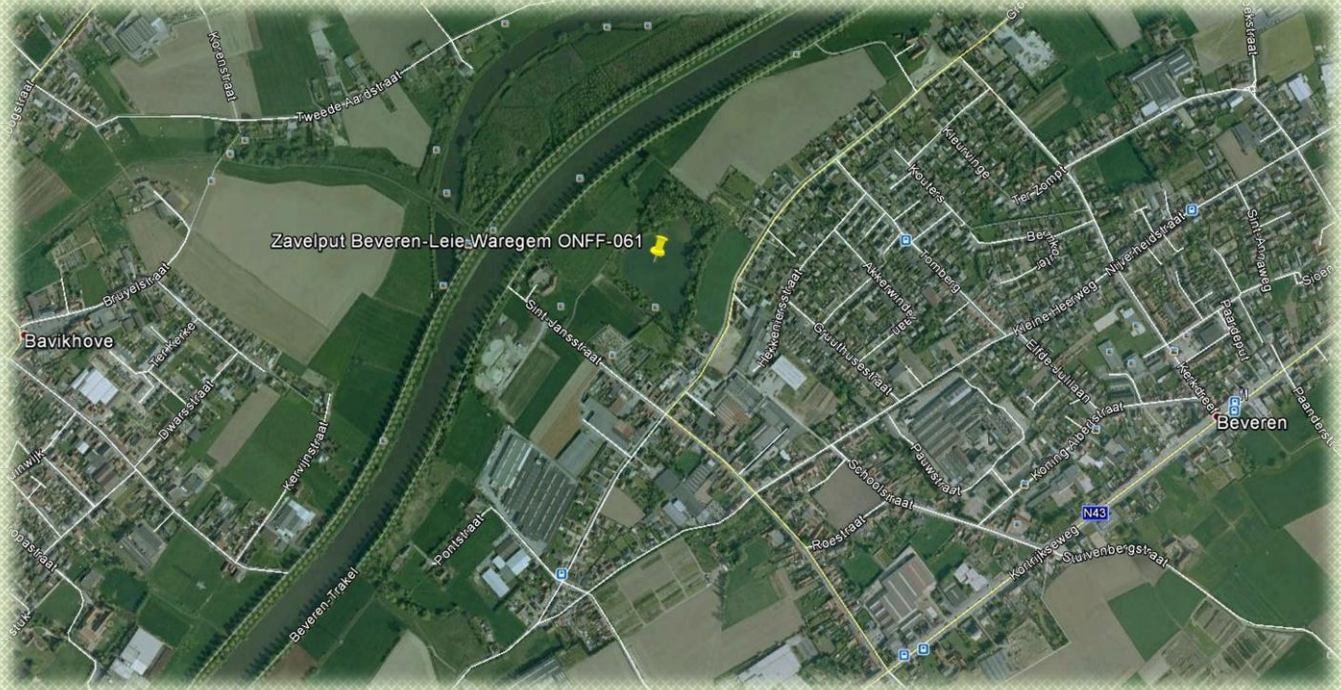




ONFF-061 Zavelput Beveren-Leie (19);

28 oktober:

We kunnen niet meer zonder, het is als een “drug” eenmaal gepakt geraakt men er niet meer vanaf. Steevast als de weerman wat beter weer voorspeld valt er een email in mijn computerbus, wat denken jullie een ONFF-je deze week. Dan worden de agenda's gecontroleerd, een paar emailtjes heen en terug en de zaak is terug geklonken.



We zochten het niet te ver deze keer nl het gemeentelijk natuureservaat “De Zavelput” te Beveren Leie. Deze was wel reeds eerder geactiveerd door Peter ON2WAB maar niet in CW vandaar was het zeker de moeite om er nog eens een bezoekje te brengen. Om in het natuurgebied zelf plaats te nemen moesten we wel wat tegen de verkeersregels in varen en een schutting die via een pad naar de bestemming leidde wat verplaatsen, zo konden we echt tot tegenaan de zavelput zelf plaats nemen.

De condities waren niet slecht maar zeker ook niet boven het normale zodat we met wat rondobberen tussen onze vertrouwde banden toch



166 QSO's konden noteren in 2u28 minuten wat toch terug 68 QSO's per uur meebracht.



Tijdens onze activiteit kregen we het bezoek van niemand minder dan Peter ON2WAB die eerder dit natuurgebied reeds activeerde. Bedankt Peter voor het gezelschap het doet immers altijd deugd een bezoekje te krijgen van een mede amateur. Terwijl Danny en Hervé het volle pond geven in CW doe ikzelf een kleine wandeling om enkele mooie kantjes op de gevoelige plaat "kaart" te zetten.

Deze worden dan meestal gebruikt om tussen de beschrijving van het gebied in te lassen.

Na het omschakelen naar SSB neem ik gewoonlijk het klavier over van Hervé, zo kan ik me ook nog wat nuttig maken. Buiten het bezoek van een nabijgelegen boer verliep alles volgens de gewone gang van zaken. We hebben er terug van genoten van deze mooie Herfst-dag en de naam van ON4WRC terug wat kleur bij gegeven.



ONFF-061: Zavelput Beveren Leie

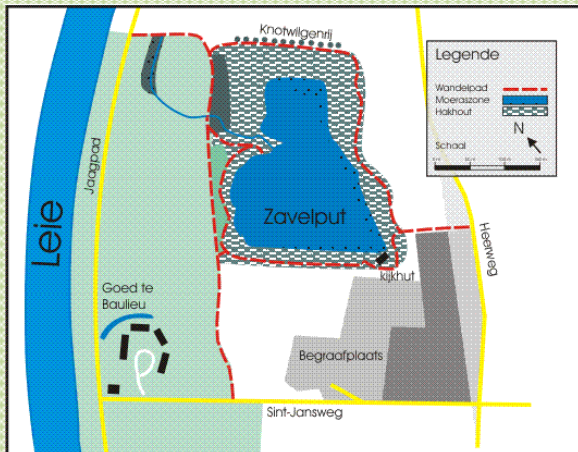
40m		30m	20m		17m	
CW	SSB	CW	CW	SSB	CW	SSB
7	22	0	61	76	0	0
AANTAL QSO's		166				
ON		10				
DX	CU3AA					
1° QSO				12:39 GMT		
LAST QSO				15:07 GMT		

Datum: 28/10/2014

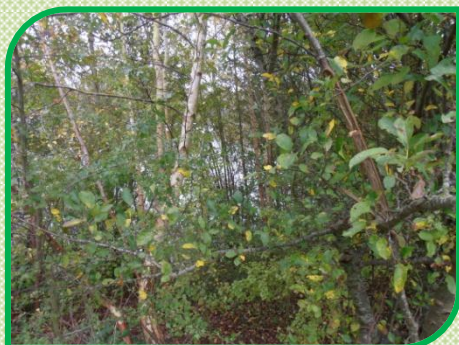
DE ZAVELPUT BEVEREN -LEIE

Tussen de Grote Heirweg en de St.-Jansstraat werd in 1974 gestart met het ontzavelen van een 5,2 ha groot landbouwperceel. Hierdoor ontstond een put, die gevoed door grond- en

regenwater, evolueerde tot een interessant vijverbiotoop. Na het beëindigen van de werken en het aanleggen van bermen rond de vijver, kon de natuur het gebied verder koloniseren. Aan de noordoostzijde ontwikkelde zich een wilgenzoom met vlak daarvoor aan de waterkant een lisdoddevegetatie. Hierin vinden talrijke **watervogels** nestgelegenheid zoals de fuut en het zeldzame dodaarsje.



Gelegen langs de Leie heeft de Zavelput een **gunstige ligging** daar de vogels meestal de rivieren volgen voor de winter- en zomertrek. Vanuit **de kijkhut** zie je misschien een bonte verzameling watervogels zoals de tafel-, kuif-, kraken slobend of een turende blauwe reiger. In het Leielandschap tussen Ooigem en Beveren-Leie is de Zavelput nog steeds een **waardevolle open ruimte** gebleven



Het gevarieerde landschap rond de vijver met bossen, weiden en riet, biedt hier nog voldoende troeven. Dit werkt de natuurlijke verspreiding van fauna en flora in de hand. De boomvalk komt 's zomers in de omgeving van de vijver op libellen of zwaluwen jagen. De libellen zijn hier trouwens goed vertegenwoordigd, wat de natuurwaarde van het gebied verhoogt en wijst op een **goede waterkwaliteit**.

Passief recreatiegebied

Begin '87 werd het gebied door de gemeente Waregem aangekocht met passief recreatiegebied als bestemming. De milieuraad gaf het startsein voor het ontwerp van een aangepast **aanplantingsplan**. Dit werd door Wielewaal Waregem ontworpen en uitgevoerd in samenwerking met alle lagere scholen van Waregem. In '89 werd er een kijkhut geplaatst van waaruit men de, vooral in de winter talrijke, watervogels kan observeren. Begin '90 werd het gebied met 1 ha uitgebreid. Hierin situeert zich de overloop van de vijver. Langs deze zwakstromende afvoerbeek groeien enkele interessante planten. Door het aanleggen van een dam door de gemeente kan het waterpeil kunstmatig aangepast worden.





Toekomstperspectieven van de Zavelput.

Een beheerswerkgroep ontstaan uit de milieuraad, pleit voor het bewaren van het **open karakter** van de vijver en het **behoud van de oevervegetatie**. Beheerswerken kunnen daarbij de natuurwaarde van de vijver en zijn omgeving nog heel wat verhogen. Een educatieve uitbouw met **infopanelen** en het invoeren van een politiereglement waren noodzakelijk.

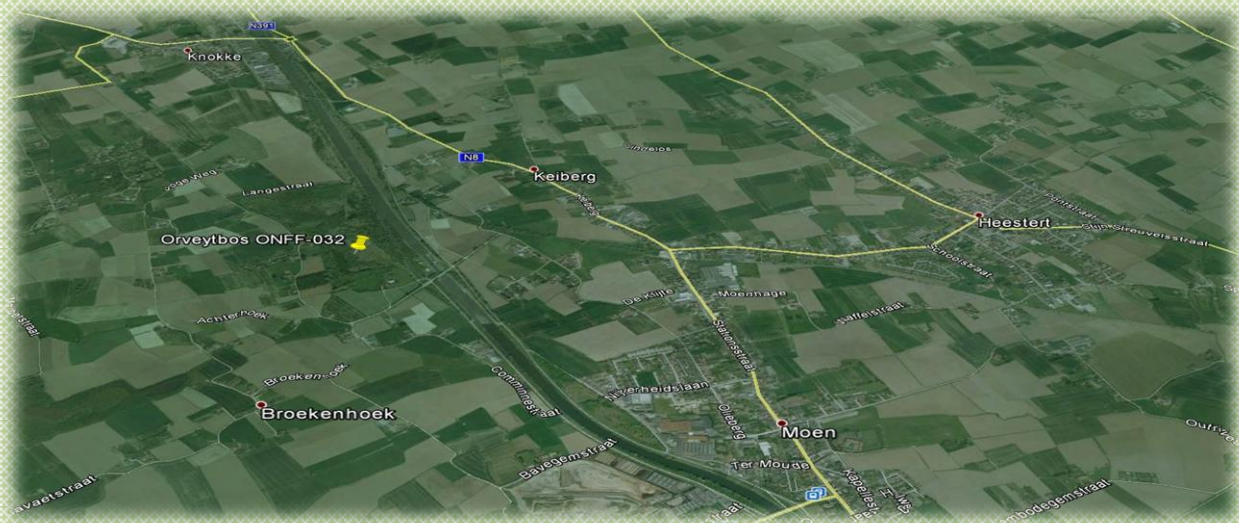
Zo kan in de toekomst elke wandelaar blijvend genieten van wat de Zavelput te bieden heeft.

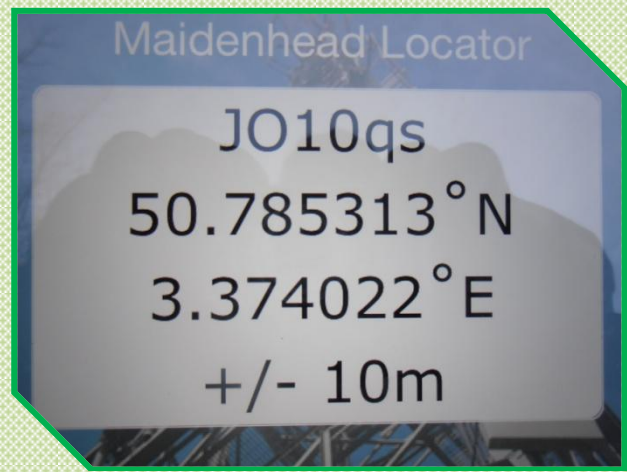


ONFF-032 Orveytbos Moen(20).

31 oktober:

Nog altijd “zomers herfstweer” HI, dus er nog maar eens van profiteren, terug in de nabijheid maar nu wel vroeg in de morgen. Toen de wekker afliep en ik het rolluik optrok was het warempel nog donker, gelukkig dat de XYL ook een vroege vogel is zodat de koffie en ontbijt zo vóór mijn neus wordt geschoteld. Ook de tas met nog een kan koffie en wat versnaperingen staat stevast klaar bij het vertrek. Zoals gewoonlijk als een activiteit in de morgen gepland is, is de afspraak om 7u30 ter plaatse in de Heirweg en zowel Hervé als Danny waren deze keer ruim tijd te plaatse. Om zeker geen tijd te verliezen staat het materiaal klaar op de oprit zodat we in een mum van tijd vertrekkens klaar staan. “Schudde bollend wuift mijn XYL ons dan uit met in het achterhoofd, je moet toch goed zot zijn om er zo vroeg op uit te trekken voor dat zenden”.





Madam GPS meldde 12Km tot de eindbestemming, zeker niet zo ver maar als je weet dat we vertrokken zijn om 7u35 loc en dat het eerste QSO gelogd werd om 8u08 loc is hier waarschijnlijk een record gesneuveld, verplaatsing en opstelling in iets meer dan 30min.



Het was reeds een tijdje geleden dat we op 30m nog wat QSO's gemaakt hadden dus besloten Danny en Hervé om op 30m van start te gaan, wat ook gebeurde. Kort na de start kwam onze CM ON7PQ reeds terug die had ons immers reeds opgemerkt in de skimmer. Na een half uurtje 30m werd er overgeschakeld naar 40m waar we warempel een kleine pile-up kregen, verder liep alles gesmeerd en rond 11u15 vertrokken we terug huiswaarts.



ONFF-032: Orveytbos Moen						
40m		30m	20m		17m	
CW	SSB	CW	CW	SSB	CW	SSB
0	174	32	38	6	0	1
AANTAL QSO's		251				
ON		33				
DX	CU3AA					
1° QSO				7:08	GMT	
LAST QSO				10:03	GMT	

Datum: 31/10/2014

ORVEYTBOS MOEN.



Het Orveytbos is een nieuw bos, dat op het einde van de jaren 1980 werd aangelegd op een oud kleistort. Naast bos vind je er ook hooilanden, struiken en poelen. Die laatste brengen heel wat leven in de brouwerij: in dit gebied komen maar liefst 23 soorten libellen voor! Zelfs bedreigde soorten als tengere grasjuffer en bruine winterjuffer fladderen hier vrolijk rond. De struiken en halfopen ruimtes zijn



dan weer een geliefde plek voor heel wat vogels.

Ligging en bereikbaarheid

Locatie

Het domein ligt tussen de Langestraat, het kanaal van Kortrijk naar Bossuit, het oude kanaal, de Kraaibosstraat en de Comminestraat in Zwevegem.

Met het openbaar vervoer

Neem buslijn 91 richting Avelgem en stap af aan de halte Zwevegem-Knokkebrug. Vanaf daar is het ongeveer 1 km wandelen.

Met de auto

Parking hoofdingang: Kraaibosstraat in Moen (Zwevegem), aan de brug over het kanaal. Op de E17 neem je afrit 3 en rij je richting Zwevegem op de N8. Volg de N8 richting Avelgem. In Knokke blijf je de N8 volgen over de brug over het kanaal. Vervolgens neem je de eerste straat rechts (Kwatanestraat). Bijna onmiddellijk, juist voor de brug, sla je linksaf (Sluislaan). Rij rechtdoor tot aan de kruising met de Kraaibosstraat (aan de sluis). Hier ga je rechtsaf over de brug van het kanaal. Een beetje verder vind je de parking aan je rechterkant, met zicht op het oude St.-Pietersbrugje. Juist over de parking kan je te voet verder op het jaagpad langs het kanaal. Een paar honderd meter verder heb je op je linkerkant de hoofdingang met een infobord.

Met de fiets

[Fietsroutenetwerk Leiestreek](#) passeert het Orveytbos. Bovenvermelde parking is gelegen aan knooppunt 73. Knooppunten 71 en 74 liggen ook langs het Orveytbos.

Bijkomende informatie

In het noordoosten sluit het Orveytbos aan op het natuureservaat [De Vaarttaluds](#), beheerd door [Natuurpunt](#). Het Orveytbos ligt ook vlak bij het [Mortagnebos](#). Het Agentschap voor Natuur en Bos streeft ernaar om deze twee bosgebieden met elkaar te verbinden, zodat wandelaars en heel wat planten en dieren hiervan kunnen profiteren. Samen vormen ze een groene long voor deze regio.



Fauna en flora



Wie gaat wandelen in het Orveytbos ziet een mooie afwisseling van bos, hooilanden, poelen en [wastine](#) of woeste grond (dicht struikgewas of ruigte). Een hoekje oud bos herbergt soorten als bosanemoon, boshyacint en slanke sleutelbloem. De mooie Shetlandpony's zijn de grasmaaiers van dienst.

Het Orveytbos is bodemkundig zeer divers. Het heeft nog bijzondere plekjes met kalkrijke klei in de bodem.

Zeldzame kalkminnende soorten zoals boslathyrus, bosorchis, rietorchis, bijenorchis, klavervreter en bochtige klaver hebben het hier dan ook bijzonder naar hun zin.

De struiken en halfopen vegetatie trekken typische vogels aan zoals fitis, grasmus en zomertortel. Ook de poelen zorgen voor bijzonder leven. Zo wonen er "KABOUTERS-RADIOAMATEURS"

hazelwormen, zeldzame kamsalamander en maar liefst 23 soorten libellen.

Een vleugje geschiedenis

Het kanaal Kortrijk-Bossuit werd in de 19de eeuw gegraven om West-Vlaanderen te voorzien van steenkool uit de Waalse streek Borinage. Het kanaal verbindt de Leie met de Schelde.

Een tunnel van 611 meter lang, die een onderdeel was van het kanaal Kortrijk-Bossuit, werd tussen 1971 en 1973 vervangen door een open vaargeul. De huidige flanken vormen nu het natuurreservaat [De Vaarttaluds](#) (ONFF-81). Het uitgraven van die geul leverde zo'n 225.000 vrachtwagens kleigrond op dat men op het landbouwgebied ernaast stortte.

Op 19 april 1973 waren de werken voltooid. Tot eind jaren tachtig voerde men nog af en toe extra grond aan van andere werkzaamheden en van de afgraving aan het Oliebergpark. Tussen 1978 en 1988 gebruikte men dit kleistort voor van alles en nog wat: kleiduifschieten, motorcross,...

Op 16 februari 1988 droeg men het terrein over aan het Agentschap voor Natuur en Bos. De daaropvolgende jaren bebosten we een deel van het gebied en beheerden we een deel als grasland. Op 7 oktober 2001 ging het Orveytbos open voor publiek.





ONFF-081 Vaarttaluds Bossuit-Kortrijk Moen(21).

5 november:



Kort bij elkaar en allen op grondgebied Moen zijn er drie natuurgebiedjes elk voorzien van een eigen ONFF nummer nl Oude spoorwegberm met ONFF-095 als nummer, Orveytbos met ONFF-032 en Vaarttaluds met Nr ONFF-081. De spoorwegberm hebben we reeds in 2011 geactiveerd, het Orveytbos kwam verleden week aan de beurt dus was het logisch dat het derde deel “De Vaarttaluds” langs het kanaal Bossuit-Kortrijk nu ook aan de beurt komt. Het Orveyt wandelpad loopt eveneens van het ene in het andere gebied over.



In de volksmond wordt veelal kanaal Kortrijk- Bossuit gezegd maar in principe is het andersom. De reden is heel eenvoudig nl Kortrijk aan de leie is lager gelegen dan Bossuit aan de schelde, het water loopt van hoog naar laag dus is het “het Kanaal Bossuit-Kortrijk”, wie op de R8 (ring rond Kortrijk) het kanaal kruist zal dan ook deze benaming terug vinden. Het kanaal Bossuit-Kortrijk is dus een verbinding tussen de Schelde en de Leie. Door de glooiing in het landschap tussen Bossuit en Kortrijk zijn er

wel enkele sluisen terug te vinden die soms in tegengestelde richting werken maar als eindresultaat is het altijd schelde water die in de Leie terecht komt.

De dagen worden steeds maar korter en ook kouder, het wordt dus goed luisteren naar de weerman of vrouw om er de beste dagen uit te kiezen.

Maidenhead Locator
 JO10qt
 50.792355° N
 3.371869° E
 +/- 10m



Gelukkig waren we vrij van regen maar de koude na een uurtje stil zitten laat zich toch voelen. Zoals de naam laat vermoeden TALUDS is dit gebiedje gelegen op een helling tussen de vaart en openbare weg, het was dan ook niet eenvoudig om een geschikt plaatsje uit te zoeken. Er werd gestart op 20m met een goede respons maar na een uurtje was het vat van 20m af en werd er over geschakeld naar 30m, daar was de respons echter ondermaats zodat er maar naar 40m werd omgeschakeld. Ook hier was de respons niet zo best tot Luk ON4BB ons werkte en ons kort daarop in de cluster plaatste. De resultaten bleven dan ook niet uit en met een kleine pille up werden in een uurtje meer dan 100 QSO's gedraaid zodat we ons eindresultaat toch meer dan behoorlijk kunnen noemen.



ONFF-081: Vaarttaluds Moen

40m		30m	20m		17m	
CW	SSB	CW	CW	SSB	CW	SSB
0	111	4	27	64	0	0
AANTAL QSO's		206				
ON		16				
DX	CU3AA	W1OW				
1° QSO				12:34	GMT	
LAST QSO				15:11	GMT	

Datum: 5/11/2014



VAARTTALUDS KANAAL BOSSUIT-KORTRIJK (MOEN).

Geschiedenis

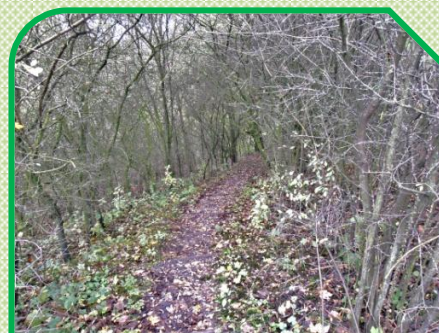
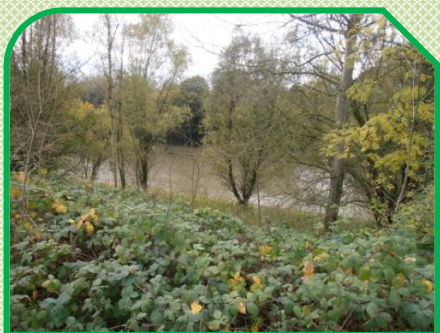


De brede taluds van het kanaal Bossuit-Kortrijk zijn pas in de jaren '70 ontstaan door verbredingswerken aan het kanaal. De vervanging van een tunnel, 'de sousterrain', door een brede geul zorgde ervoor dat de dieperliggende geologische lagen aan de oppervlakte kwamen. De aldus gecreëerde omstandigheden en in het bijzonder het optreden van kalkhoudende kwel in de heterogene kleilaag was een ideale uitgangssituatie voor de ontwikkeling van zeldzame planten- en dierengemeenschappen.

Vaarttaluds

'De Vaarttaluds' is eigendom van de Administratie Waterwegen en Zeewezen. Met Natuurpunt (toen Wielewaal) werd in 1994 een beheersovereenkomst gesloten. Ook op het nabijgelegen 'Kraaibos', nu 'Orveytbos' en eigendom van afdeling Bos en Groen, wordt een gedeelte beheerd door pony's van Natuurpunt.

Planteninventarisatie



Planteninventarisaties brachten een zeer grote soortenrijkdom met o.a. 18 rode-lijstsoorten naar voor. Veel van deze planten blijken aan de aanwezigheid van kalk gebonden te zijn. Zo ook de meeste van de 11 soorten orchideeën die op het terrein voorkomen, waarvan een aantal zich explosief ontwikkelen tot enkele honderden exemplaren (Bijen-, Riet-, Moeraswespen- en Vleeskleurige orchis). Ook uit inventarisaties van mossen, korstmossen en zwammen kwam, de grote waarde van het terrein naar voor. Ook de faunistische waarde

van het gebied blijkt uit waarnemingen van Roodborsttapuit, Meervleermuis, Hazelworm, Koninginnepage en Kamsalamander. Om zijn uitzonderlijke waarde werd de omgeving dan ook uitgeroepen tot Europees Habitatrictlijngebied.

Beheer

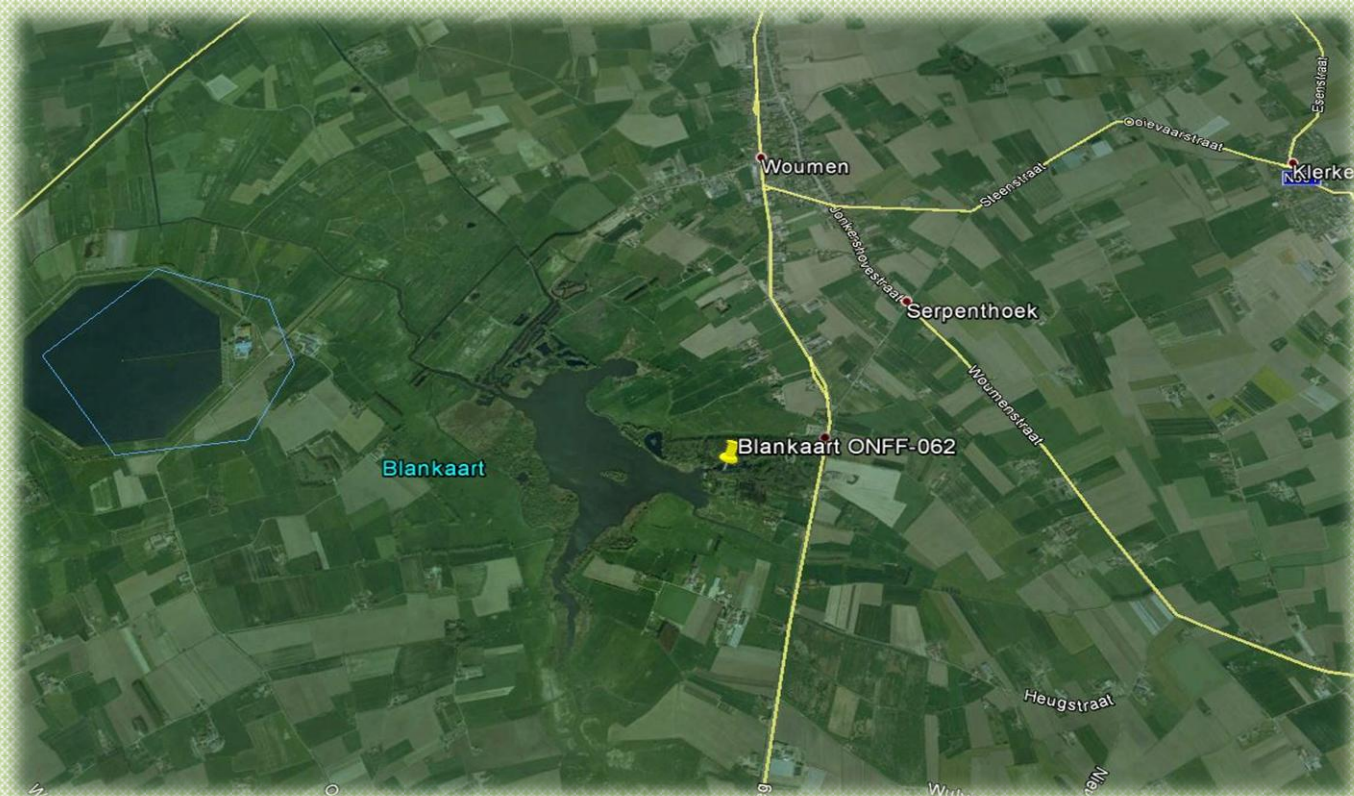
Het beheer van 'De Vaarttaluds' is hoofdzakelijk gericht op het blijvend bieden van ontwikkelingsmogelijkheden aan de zeldzame fauna en flora die zich in het gebied ontwikkelde. Om deze doelstellingen te bereiken wordt geopteerd voor een extensief grasbeheer met Shetlandpony's op de zuidwestelijke oever en een maai-beheer op de noordoostelijke (zongeëxposeerde) oever. Voor de bosgedeelten is het beheer verschillend naargelang het type en de ligging ervan. Enkel op de kleilagen en de kalkhoudende leemlaag wordt resoluut geopteerd voor het behoud van het open of halfopen karakter.

oppervlakte:	31 ha in huur
conservator:	Eddy Loosveldt, 056/64 50 07
startdatum:	2001
aard:	vaarttaluds
ligging:	kanaal Bossuit-Kortrijk
toegang:	Enkele knuppelpaden zijn aangelegd op de steile en bij nat weer vaak glibberige taluds, om zo de toegang tot het gebied te verbeteren.



ONFF-062 Blankaart Woumen (22).

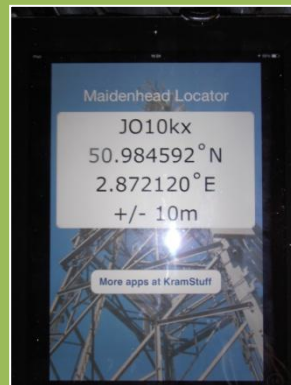
14 november:





We smeden het ijzer terwijl het heet is moet Danny gedacht hebben en prompt werd een volgende ONFF aangekondigd. Normaal worden de activiteiten ook enkele dagen vooraf doorgegeven naar de verantwoordelijken van het WWFF gebeuren. Het weer is dan ook niet altijd op voorhand in te schatten en zo vertrokken we richting Woumen in de regen met in het achterhoofd het zal wel uitklaren. Ter plaatse was de kraan echter nog niet dichtgedraaid in tegendeel. Wat doen we spookte er door onze hoofden !! De

actie afblazen, ons installeren in de wagen wat natuurlijk niet zo comfortabel is, of toch maar op zoek gaan naar een geschikt plaatsje. Terwijl Danny en mezelf de buurt wat inspecteerden naar een eventueel geschikt plaatsje zag Hervé in de dreef naar het kasteel "bezoekerscentrum" een poort openstaan van een werkplaats en trok dan ook spontaan naar binnen met de vraag of we ons daar mochten installeren. Toeval of niet het gebouw werd gebruikt door natuurliefhebbers en de elektriciens die er op vrijwillige basis aan het werk was had helemaal geen bezwaar als we ons daar installeerden op voorwaarde dat we rond 16u30 onze activiteiten moesten beëindigen. "20 min later klonk onze eerste oproep HI."



Normaal doe ik zelf een kleine wandeling om wat natuurfoto's te nemen maar door de aanhoudende regen werd dit tot een minimum beperkt. De QSO's liepen terug vlotjes binnen. Na 1u50 werd begonnen met het afbreken met als resultaat 160 QSO's wat in deze korte tijd toch niet min is. Ik denk dat we terug heel wat WWFF fanaten hebben gelukkig gemaakt met deze nieuwe referentie.



Fauna en Flora ON4WRC



ONFF-062: Blankaart Woumen

40m		30m	20m		17m	
CW	SSB	CW	CW	SSB	CW	SSB
0	72	2	73	13	0	0
AANTAL QSO's		160				
ON		19				
DX	CU3BL					
1° QSO				13:07 GMT		
LAST QSO				14:58 GMT		

Datum: 14/11/2014

BLANKAART WOUMEN.

Een parel in de IJzervallei

Langs de rechteroever van de IJzer, tussen Oost-Vleteren en Diksmuide liggen de IJzerbroeken. Dit zijn laaggelegen, drassige weiden en hooilanden die het winterbed van de IJzer vormen. Bij overvloedige regenval en tijdens de wintermaanden staan delen van de IJzerbroeken heel regelmatig onder water. Centraal en op het laagste punt van de Broeken ligt De Blankaart, een vogel- en plantenparadijs. De Blankaart is een natuurgebied met internationale uitstraling.

Vijver, rietmoeras, drassige hooi- en weilanden en kasteelpark

Blankaart verwijst naar een oud woord dat 'vijver' betekent. Vandaar nog de uitdrukking blank staan : onder water staan. De Blankaart werd het eerst als waterplas afgebeeld op een kaart rond 1560. De Blankaartvijver dankt zijn ontstaan vermoedelijk aan turfonginning. In de IJzerbroeken zit op vele plaatsen turf in de ondergrond.



Het natuurgebied is momenteel een 250 ha groot en bestaat uit 50 ha ondiepe vijver, 20 ha rietmoeras, 180 ha hooi- en weilanden. Behalve het kasteel en het kasteelpark (11 ha, beide eigendom van de Vlaamse Gemeenschap) is het

hele gebied eigendom van Natuurpunt vzw.

Water is de sleutel

Water is het sleutelwoord voor De Blankaart. Tijdens de wintermaanden of na een lange regenperiode staat de omgeving van De Blankaart onder water. Dit is een natuurlijk verschijnsel dat al eeuwenlang plaatsgrijpt. In periodes van hevige regenval kunnen de IJzer en andere 'vaarten' het vele water niet onmiddellijk afvoeren en worden de omliggende hooi- en weilanden als natuurlijk 'wachtbekken' gebruikt. Op die manier blijven de dorpen van wateroverlast gespaard. Dankzij het water bleef een rijk en gevarieerd natuurgebied bewaard. Het waterpeil en de waterkwaliteit blijven ook vandaag nog van levensbelang voor het natuurgebied.



Vogel- en plantenparadijs



De IJzervallei en zeker De Blankaart oefent een bijzondere aantrekkingskracht uit op vogels. Het is een doortrek- en overwinteringsgebied van Europese betekenis voor tal van vogelsoorten : Smient, Slobeend, Wintertaling, Goudplevier, Watersnip, Kleine Zwaan. Bovendien is het een ideale broedplaats voor tal van zeldzame vogelsoorten : Bruine kiekendief, Paapje, Zomertaling, Grutto (zie foto van Johan Verbanck). Langs de Blankaartvijver is er een belangrijke broedkolonie van Blauwe reigers en Aalscholvers. In de rietkragen nestelt

Karekiet, Rietzanger, Snor, Cetti's zanger, Waterral en overwintert de Roerdomp. In het kasteelpark broeden Boomvalk, Torenavalk, Sperwer en Ransuil. De waterrijkdom zorgt ook voor een heel specifieke plantengroei met typische soorten voor moerassen, drassige hooilanden.

De fluisterboot

In Noord-Frankrijk werd door één van de laatste authentieke ambachtelijke botenbouwers een traditionele houten platbodem gemaakt voor De Blankaart. Een houten 'schuytte' van inlandse eik, met een laadvermogen van 2 ton. Dergelijke platbodems werden destijds in streek ingezet voor het transport van turf.



De Blankaart dankt zijn ontstaan waarschijnlijk aan turfontginning. Maar ook hooi, hout en zelfs vee werden destijds via de watergangen ter bestemming gebracht. De boot kreeg de naam 'de grote Putoor'. Grote Putoor is een Woumense dialectnaam voor Roerdomp, ooit opgetekend door wijlen Paul Houwen, conservator van De Blankaart. Bij onze noorderburen werd dan weer een geluidloze elektrische motor aangekocht. De fluisterboot meert na een rondvaart aan ter hoogte van het bootshuis. Telkens wanneer de boot aangemeerd ligt,

de

worden de batterijen van de elektrische motor verbonden met netstroom en opgeladen: klaar voor een nieuwe geluid- en geruisloze tocht op De Blankaart-vijver.

Praktisch



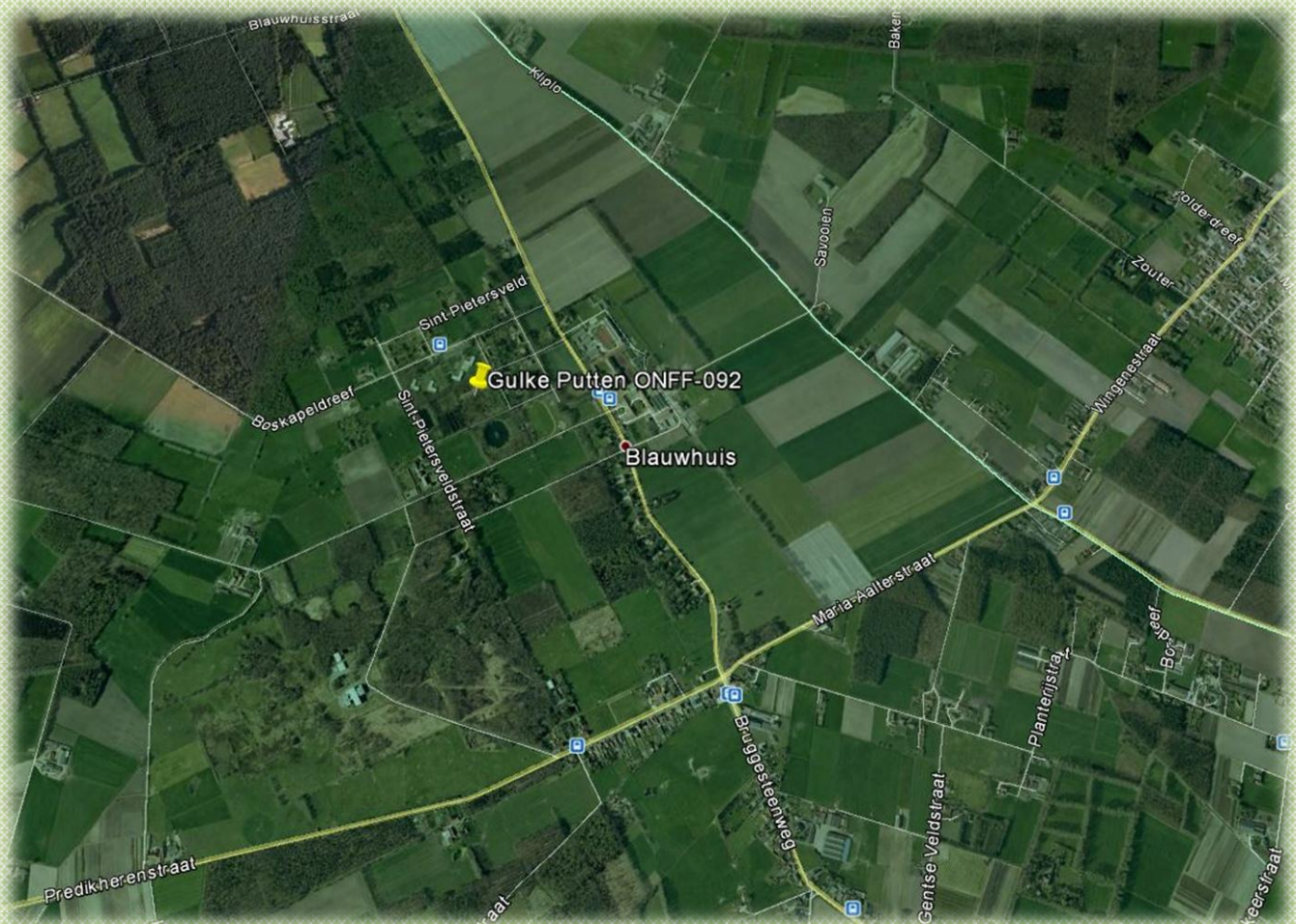
In het kasteel kan je het Vlaams bezoekerscentrum 'De Otter' ontdekken. Samen met het Agentschap voor Natuur en Bos (ANB) organiseert Natuurpunt van

hieruit een waaier aan activiteiten zoals geleide wandelingen en boottochten. Het Blankaart-wandelpad – een Aardgas-natuurwandeling van 9,6 km – voert je naar het hart van de IJzerbroeken. Laarzen of stevige schoenen zijn in ieder seizoen een must in De Blankaart. Er is een ruime parking voorzien.



ONFF-092 Gulke Putten Wingene Ruiselede(23).

18 november:



Het blijft maar duren de aangename temperaturen, wordt het de laatste van dit jaar of niet laat ik in het midden “zeg immers nooit nooit” zegt een spreekwoord!! Vanuit de Gulke putten in Wingene zijn er in het verleden nog maar 78 QSO's gemaakt, dus kan deze ook interessant zijn om nog eens te bezoeken en dit gebeurde dan ook op 18 november in de namiddag. Heel lange activaties kunnen het deze tijd van het jaar niet meer worden want tegen 17u is het immers reeds donker.



De Gulke putten zitten verscholen tussen het Lippensgoed-Bulskampveld (die ook nog wel eens aan de beurt komt) en de zendantennes van Ruiselede. Of die grote antennes er iets mee te maken hadden kan ik moeilijk bevestigen of ontkennen, in alle geval liepen de verbindingen als een trein en in nauwelijks 2u30 stonden er 252 QSO's in de log wat een gemiddelde van 100 per uur betekend.



ONFF-092: Gulke putten Wingene Ruiselede

40m		30m	20m		17m	
CW	SSB	CW	CW	SSB	CW	SSB
41	2	0	32	177	0	0
AANTAL QSO's		252				
ON		18				
DX	W1AW/1	VE1DX	VE1WT			
1° QSO					12:44	GMT
LAST QSO					15:14	GMT

Datum: 18/11/2014

GULKE PUTTEN WINGENE RUISELEDE.

Gulke Putten

Natuur duikt soms op waar je het het minst verwacht. Op de grens van Wingene en Ruisselede, in de schaduw van de masten van het militaire zendstation, gedijen enkele van de meest zeldzame dieren en planten van Vlaanderen. Verder kan je in de Gulke Putten genieten van bloemenrijke paden, rustieke bossen en uitgestrekte graslanden. Een schoolvoorbeeld van natuurbeheer!



Sporen in het landschap De Gulke Putten is een relict van de vroegere uitgestrekte woeste gronden van het middeleeuwse Bulskampveld, het heidegebied ten

zuiden van Brugge.

De naam Gulke Putten verwijst naar de vijvers die hier in de late middeleeuwen ontstonden door beken voor de viskweek af te dammen. Het wandelpad voert je langs één van de vijvers die opnieuw in ere hersteld is. Gestimuleerd door het Oostenrijkse en Franse bestuur vonden in de vroege negentiende eeuw grootschalige ontginningen plaats. De heide, centraal in het gebied, werd bebost en de oudere bosaanplantingen aan de rand van de 'woeste' gronden werden omgezet naar akkerland.



De ontginning gebeurde in gelijkmatige percelen, telkens afgeboord door dreven. Dit leidde tot een dambordpatroon dat tot vandaag nog duidelijk zichtbaar is in het landschap.

Natuur en techniek hand in hand



De vestiging van het Radio-Elektrisch Centrum op de grens van de gemeenten Wingene en Ruisselede is één van de voornaamste redenen waarom de Gulke Putten bewaard bleef als heidegebied.

Het zendstation werd in het begin van de twintigste eeuw door Belgacom opgestart en ging in 2001 over naar Defensie. Om kortsluitingen en brandgevaar te vermijden, moest de omgeving van de zendmasten open gehouden worden. Er

werd dus volop gemaaid en gekapt, waardoor de heischrale graslanden en andere natuurwaarden bewaard bleven.

Het grootste deel van het zendstation heeft intussen zijn functie verloren. De oude zendinstallaties zijn officieel beschermd als industrieel patrimonium en het natuurbeheer wordt er nog steeds voortgezet. Of hoe natuur en techniek soms hand in hand kunnen gaan!



Orchideeën

Het 'gazon' rond het zendstation is een heischraal grasland, dat door zorgvuldig en langdurig beheer honderden bijzondere planten herbergt. Hier vind je gevlekte orchis, maanvarentje, geelhartje en stijve ogentroost.



In het najaar verdwijnt de plantenrijkdom en maakt plaats voor een breed scala van verschillende soorten wasplaten. Die kleurrijke verschijningen worden ook wel de orchideeën onder de paddenstoelen genoemd, omdat ze, net als orchideeën verbonden zijn aan oude, onverstoorde schraalgraslanden. Daarnaast herbergt de Gulke Putten enkele zeldzame heidespecialisten. Het heidekartelblad, de moeraswolfklauw en de dopheide houden elkaar hier gezelschap.

Grazers met krullen

Door begrazing met schapen ontstaat plaatselijk een mozaïekpatroon met dophei, tormentil en vleugeltjesbloem. Hier voelen de boompieper, de tijgerspin en de gouden sprinkhaan zich thuis. Op de voormalige landbouwgronden met heiderelicten en bremstruwelen grazen gallowayrunderen. Die runderen zijn winterhard en kunnen dus het hele jaar door op het terrein blijven. Ze hebben weinig zorg nodig en kunnen zelfstandig kalveren in de vrije natuur. Een ontmoeting met de goedzakken maakt van jouw wandeling een onvergetelijk moment!

Op verkenning

Twee bewegwijzerde wandelingen starten naast het Opvangcentrum in Wingene en voeren je rond het zendstation en het Predikherenbos en het Disveld:



door

4 km, rode wandeling : 6 km, Aardgas-natuurwandeling

Gulke Putten – Praktisch

Algemene informatie

Gemeente: Wingene / Ruiselede

Grootte: zeer groot gebied (+ 80 ha)

Beginpunt en parking

Parking naast het OC (Opvangcentrum) Wingene, Boskappedreef 6, 8750 Wingene. Vanaf de afrit 10 (Beernem) op de E40 Oostende-Gent. Neem de N370 (Reigerlostraat) rechts richting Wingene en sla na 1,6 km, ter hoogte van Het Aanwijs, linksaf, richting Ruiselede. Na 3,3 km, net voor de Instelling voor Bijzondere Jeugdzorg De Zande rechtsaf de Boskappedreef inslaan. Daarna 300 m tot de parking





Samenvatting ON4WRC/P ONFF activiteiten 2014

Nr	Naam natuurpark	Plaats	ONFF	Datum	40m		30m		20m		17m		10m		Totaal	Time start	Time end	Total Time
					CW	SSB	CW	SSB	CW	SSB	CW	SSB	CW	SSB				
1	Leiebos	Wewegem	376	19/03/2014	0	24	0	41	82	4	0	3	0	154	12:20	14:27	2:07	
2	Patrijzenbos	Lendeled	379	28/03/2014	0	28	6	44	70	0	5	0	0	153	12:08	14:58	2:50	
3	Tortelbos	Ieper	381	2/04/2014	10	40	2	3	132	26	0	0	0	213	6:49	9:41	2:52	
4	Schoondalbos	Dessalgem	382	10/04/2014	2	100	28	10	51	0	7	0	0	198	6:52	9:24	2:32	
5	Wijmelbroek	Deerlijk	015	17/04/2014	0	96	34	2	7	0	0	0	0	139	6:41	8:56	2:15	
6	Grandvalbos	St Denijs Zuevegem	367	22/04/2014	3	50	58	34	3	0	2	0	1	151	11:53	14:56	3:03	
7	Merelbos	Izegem Emelgem	406	12/06/2014	3	73	2	56	25	12	0	0	0	171	6:28	9:30	3:02	
8	Vijverbos	Westrozebeke	410	27/06/2014	1	70	1	42	13	0	0	0	0	127	11:46	14:37	2:51	
9	Douvallei Eeuwenhout	Dranouter	366	3/07/2014	5	1	0	49	103	16	0	0	0	174	6:56	9:16	2:20	
10	Helleketelbos	Poperinge Watou	404	10/07/2014	69	73	0	4	31	3	0	0	0	180	7:06	9:25	2:19	
11	Rodeberg Hellegatbos	Westouter	409	17/07/2014	0	106	18	37	44	0	0	0	0	205	6:37	9:10	2:33	
12	Praatbos	Vladslo	408	31/07/2014	21	3	32	60	2	0	0	0	0	118	11:53	15:26	3:33	
13	Wippehoek	Vleteren Poperinge	412	14/08/2014	15	65	4	64	58	1	1	0	0	208	11:37	14:30	2:53	
14	Koekelarebos-Arboretum	Koekelare	360	4/09/2014	39	40	2	35	45	0	0	0	0	161	7:04	10:05	3:01	
15	Bossen van Edenvalle	Kortemark	362	4/09/2014	12	21	45	62	52	0	0	0	0	192	11:10	15:00	3:50	
16	Galgebossen	Elverdinge	052	18/09/2014	2	72	0	79	103	0	0	0	0	256	6:30	9:21	2:51	
17	Gaverbeekse Meersen	Zutte Waregem	053	25/09/2014	0	81	22	57	11	0	0	0	0	171	11:46	15:04	3:18	
18	Provinciaal Domein t'Veld	Ardoie	060	14/10/2014	0	98	2	73	32	0	0	0	0	205	11:39	14:27	2:48	
19	Zavelput	Beveren Leie	061	28/10/2014	7	22	0	61	76	0	0	0	0	166	12:39	15:07	2:28	
20	Orreytbos	Moen	032	31/10/2014	0	174	32	38	6	0	1	0	0	251	7:08	10:03	2:55	
21	Vaarttaluds	Moen	081	5/11/2014	0	111	4	27	64	0	0	0	0	206	12:34	15:11	2:37	
22	Blankaart	Woamen	062	14/11/2014	0	72	2	73	13	0	0	0	0	160	13:07	14:58	1:51	
23	Gulke Putten	Wingene Ruiselede	092	18/11/2014	41	2	0	32	177	0	0	0	0	252	12:44	15:14	2:30	

Totaal aantal QSO's CW	1572
Totaal aantal QSO's SSB	2639
Totaal aantal QSO's	4211
Aantal uren QRV	63:19



Gewerkte DXCC landen :

Phone: 4X, 7X, 9A, 9K, CN, CT, CU, DL, EA, EA6, EA8, EI, EM, ER, ES, EU, F, G, GI, GM, GW, HA, HB, I, JA, K, LA, LU, LX, LY, LZ, OE, OH, OK, OM, ON, OZ, PA, S5, SM, SP, SV, UA, UA2, UA9, UN, VE, YB, YL, YO, YU.

CW: 4J, 4X, 9A, A6, AP, CT, DL, E7, EA, EA8, EI, EM, ER, ES, EU, F, G, GM, HA, HB, I, IS, ISO, JA, K, LA, LY, LZ, OE, OH, OK, OM, ON, OZ, PA, PY, S5, SM, SP, SV, TK, UA, UA2, UA9, UK, UN, VE, VR2, YL, YO, YU, Z3.