

# ON4WRC/P ONFF-2014



## ONFF-376 Leiebos Wevelgem. (1)



De winterslaap op ONFF gebied is voorbij en dus tijd voor onze eerste ONFF activiteit van 2014.

Alles werd van onder het stof gehaald en in gereedheid gebracht en zo trokken de drie OM's van het eerste uur ON4ON, ON5SY en mezelf ON7PO er terug op uit.

“Wie zich geroepen voelt om er eens mee op uit te trekken is natuurlijk altijd welkom.”

Er zijn dit jaar heel wat nieuwe locaties bijgekomen en zo konden we terug wat dichterbij huis starten met onze eerste locatie van 2014 nl het Leiebos in Wevelgem.



Zoals de naam doet vermoeden, ligt dit bos aan de oevers van de Leie. Twee oude Leiearmen, ooit ontstaan bij de rechtekking van deze rivier, vormen een mooi onderdeel van het domein. Voor vissen en hengelaars zijn de Leiearmen een gedroomd paradijs en rietvogels nestelen zich op de oever. Het speelbos van het Leiebos is trouwens één van de eerste speelbossen in Vlaanderen. Het doet zijn naam alle eer aan!



### Bijkomende informatie



In het Leiebos groeien alleen inheemse bomen en struiken. Je vindt er zomereik, es, zwarte els, linde, berk, hazelaar, meidoorn, sleedoorn, ... Ook aan open plekken is gedacht. Altijd fijn om er op een warme zomerdag te gaan picknicken met familie of vrienden. Samen met het Kennedybos is het 26 hectare grote Leiebos een 'satellietbos' van hun grote broer [Preshoekbos](#) iets verderop.

### Tientallen soorten vis

De westelijke oude Leiearm in het Leiebos is een belangrijke recreatieve aantrekkingspool. Vooral hengelaars halen er hun hartje op. Je vindt er een tiental soorten vis waaronder de baars, karper en rietvoorn. De brasem is een kanjer van formaat, hij kan wel 60 tot 70 centimeter groot worden!

Ook de snoek heeft in de oude Leiearm zijn plaatsje. Deze roofvis verkiest vis op zijn bord en heeft een gevarieerd visbestand nodig om te overleven. Zijn aanwezigheid in de oude Leiearm wijst erop dat het water voldoende helder en van een goede kwaliteit is.

De noordelijke Leiearm is ingericht als paaiplaats voor vissen en is ook een geliefde rustplek voor vogels en amfibieën.

### Vogels in het Leiebos



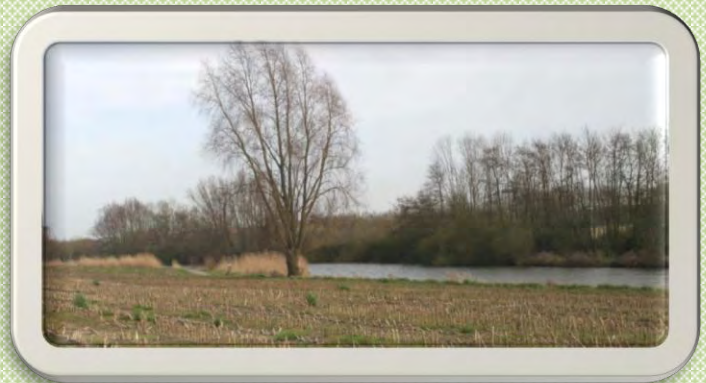
Af en toe is het woudaapje een zomergast in het Leiebos. Een eigenaardige en misleidende naam voor de kleinste reiger in onze contreien. Broeden doet hij langs de waterkant in de rietkragen. In de winter trekt hij richting tropisch Afrika. Een andere bewoner van het riet is de kleine karekiet. Mooi om te zien is hoe hij zo vlot de verticale rietstengels kan opklimmen. De fitis, tweelingbroer van de tjiftjaf, vind je hier ook. Beide vogels zijn quasi enkel van elkaar te onderscheiden door hun gezang.



## Een van de eerste speelbossen in Vlaanderen

In 1986 plantte men de eerste boom van het Leiebos. Het bos was bijna een primeur omdat dit één van de eerste speelbossen was in Vlaanderen. En het speelbos doet zijn naam alle eer aan. Hier moeten kinderen niet op de paden blijven en kunnen ze overal ravotten.

Om hun fantasie een extra boost te geven legden we hellingen met tunnels aan en kunnen kinderen kampen bouwen met de vele takken die op de grond liggen. Bij een bezoek aan de rest van het Leiebos vragen we wat meer discipline: op de paden blijven is daar wel verplicht.



*Info natuur en bos*



### ONFF-376: Leiebos Wevelgem

40m		30m	20m		17m		10m	
CW	SSB	CW	CW	SSB	CW	SSB	CW	SSB
0	24	0	41	82	4	0	3	0
<b>AANTAL QSO's</b>		154						
<b>ON</b>		6						
<b>DX</b>								
<b>1° QSO</b>								
<b>LAST QSO</b>								
				12:20 GMT				
				14:27 GMT				

Datum: 19/03/2014



## ONFF-379 Patrijzenbos Lendeledede. (2)

De weergoden bleven gunstig gestemd en zo konden we onze tweede ONFF van het nieuwe seizoen afwerken. We bleven terug dicht bij huis nl Lendeledede waar een nieuwe groene long werd aangelegd het Patrijzenbos genoemd.



### Patrijzenbos Lendeledede

Het Patrijzenbos is een groene oase van ongeveer 5,5 hectare groot aan de rand van Lendeledede. Het is een recent bos dat door heel wat Lendeledenaars mee is aangeplant. Ondanks de jonge leeftijd van het Patrijzenbos, huizen er al veel zangvogels en kleine zoogdieren.

#### Ligging en bereikbaarheid

Het Patrijzenbos heeft twee ingangen langs de Kuurnsestraat in Lendeledede.

#### Met het openbaar vervoer

De Lijn heeft geen halte binnen een straal van 1,5 kilometer van het Patrijzenbos.

#### Met de auto

Aan de Brugsesteenweg (N50 Kortrijk/Brugge) neem je de Sint-Katriensteenweg richting Sint-Katarina. Die blijf je volgen tot de straat een scherpe bocht naar links maakt. Daar sla je rechtsaf in de Lendeledesestraat. Deze straat gaat over in de Kuurnsestraat. Het Patrijzenbos ligt aan je linkerkant.



## Bijkomende informatie

### Fauna en flora



Het Patrijzenbos is een loofbos met vooral gewone es, winter- en zomereik, berk, haagbeuk en zwarte els. Rond de percelen vind je hazelaar, meidoorn, sleedoorn en Gelderse roos.

Na 10 jaar maaibeheer in functie van wandelrecreatie zien we de laatste jaren voor het eerst een lichte wijziging van vegetatie. Waar vroeger vooral brandnetel, akkerdistel, witbol en raaigras groeide, duiken vandaag soorten als duizendblad,

heelblaadje en brunel op.

Het Patrijzenbos is momenteel nog een eilandje aan de rand van een dorp en uitgestrekt agrarisch gebied. In het jonge bos huizen al veel zangvogels en kleine zoogdieren.

Stenuilen broeden in oude knotwilgen aan de rand van het bos en boerenzwaluwen schuilen in de stallen van de vervallen hoeve naast het domein. [Natuurpunt De Vlasbek](#),

insectenwerkgroep [Zuid-West-](#)

[Vlaanderen](#) en [zoogdierenwerkgroep Zuid-West-Vlaanderen](#) telden in 2012 46 nachtvlinders in het Patrijzenbos.

### Geschiedenis

De gemeente Lendele kocht de gronden rond de centraal gelegen oude hoeve in 1998, toen nog wei- en akkerland. In 2002 hielpen heel wat Lendeledenaars bij de aanplanting van dit bos. In mei 2011 is het Patrijzenbos feestelijk geopend voor het publiek. Het naastliggend stort van 25 hectare wordt de eerstvolgende jaren eveneens ingericht als bos.

*Info Agentschap voor Natuur en Bos.*

*Foto's ON7PO.*



### ONFF-379: Patrijzenbos Lendelede

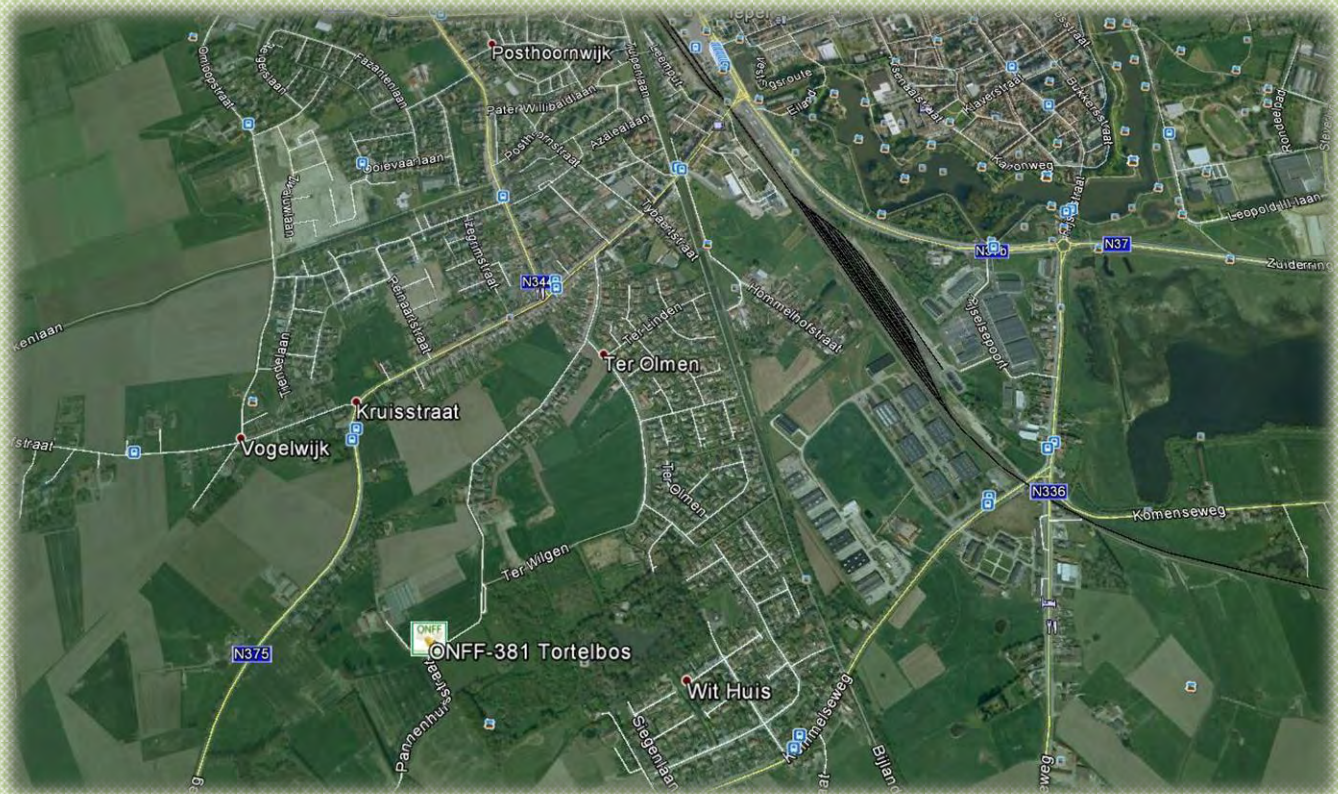
40m		30m		20m		17m		10m	
CW	SSB	CW	CW	SSB	CW	SSB	CW	SSB	
0	28	6	44	70	0	5	0	0	
<b>AANTAL QSO's</b>		153							
<b>ON</b>		5							
<b>DX</b>									
<b>1° QSO</b>				12:08 GMT					
<b>LAST QSO</b>				14:58 GMT					

Datum: 28/03/2014



## ONFF-381 Tortelbos Ieper. (3)

Het ijzer smeden terwijl het heet is zou ik zeggen en zo trokken we woensdag 2 april terug op avontuur in de natuur. Deze keer hadden we gekozen om er eens in de voormiddag op uit te trekken. Het was dus naar mijn normen vroeg opstaan want tegen 7u30 klonk reeds de toeter van Hervé die de oprit opreed. Alles stond klaar en in een mum van tijd was de wagen vol geladen en klaar om naar Dadizele te trekken en Danny op te halen. Met de nodige omleidingen richting Ieper naar het Tortelbos waar we rond 8u45 ons eerste QSO konden loggen. Aanvankelijk vlotte alles goed tot onze trouwe antenne door onverklaarbare reden ons op 30 en 40m in de steek liet. Enkele malen terug platgelegd maar zonder resultaat, dan maar terug naar 20m en wat op 17m rond gezwalpt met al bij al toch nog een redelijk resultaat.



### TORTELBOSS IEPER.

Het speelbos Tortelbos is geïnspireerd op het boek De Torteltuin van Annie M.G. Smidt. Op amper twee kilometer van de Grote Markt, is dit de grote achtertuin van Ieper en een echt speelparadijs voor kinderen en jongeren. Ravotten in de natuur is nog nooit zo leuk geweest!



#### Ligging en bereikbaarheid

Het Tortelbos ligt langs de Pannenhuisstraat, op nauwelijks 2 km ten zuidwesten van de Grote Markt van Ieper. In 2004 werd een kleine auto- en fietsenparking aan de ingang van het bos aangelegd.

### **Met het openbaar vervoer**

Het Tortelbos ligt op 1,8 km van het station in Ieper. Vanaf het station neem je de Dikkebusseweg en na 0,9 km neem je links de Pannenhuisstraat.

### **Met de auto**

Vanaf het station van Ieper rijd je naar rechts. Aan het eerste kruispunt rijd je rechts over de spoorweg de Dikkebusseweg in. Over het kanaaltje Ieper-Komen sla je na ongeveer 1 km, aan de electrozaak Dejonghe, links de Pannenhuisstraat in. Na ongeveer 1 km ligt het Tortelbos aan je linkerkant. Aan de rand van het bos is een parking.

## **Bijkomende informatie**

### **Fauna en flora**

De bodem van het 9 hectare grote Tortelbos kan erg drassig zijn in de winter en droog in de zomer. Op de drogere plaatsen groeien zomereik, haagbeuk, beuk en winterlinde en op de nattere grond wilgen, populieren, zwarte els, zachte berk, gewone es en zoete kers. Langs het Sneukelpad aan de rand van het Tortelbos plantten we allerlei struiken met eetbare vruchten aan: mispel, vlier, aalbes, stekelbes en framboos. Ook de wilde bramen leveren lekkere zomervruchten op.



De ondergroei bestaat nu nog uit ruigtekruiden. Later zal zich spontaan typische bosflora ontwikkelen. In het jonge Tortelbos huizen al veel zangvogels en zoogdieren. Ook roofvogels en uilen voelen zich er al thuis.

### **Geschiedenis**

Het Tortelbos ligt op een terrein waar zich in de 19de eeuw twee kasteeldomeinen uitstrekten: ten oosten het domein Beau Séjour en ten westen het Sint-Pieterskasteel. In deze omgeving bevonden zich trouwens nog meer kastelen. Ze werden allemaal vernield tijdens de Eerste Wereldoorlog.



## **Van kasteeldomeinen tot speelbos**

Het Tortelbos ligt op een terrein waar zich in de 19de eeuw twee kasteeldomeinen uitstrekten: ten oosten het domein Beau Séjour en ten westen het Sint-Pieterskasteel.

**Beau Séjour** werd omstreeks 1820 gebouwd door de Noord-Franse familie Dansette-Mahieu. Het lag midden in een prachtig park van 10 hectare met een grote vijver, eikendreven en bospartijen. Na de oorlog werd het domein deels akkerland en deels bos. Het bosdeel richtte men vanaf 1969 opnieuw in als park en is vandaag het landgoed De Rozelaar.

Het **Sint-Pieterskasteeltje** stond ten westen van het Tortelbos langs de Pannenhuisstraat. De kasteelhoeve lag ten noorden. Het was een aantrekkelijk buitenverblijf uit 1850. Na de oorlog werd enkel de kasteelhoeve heropgebouwd. De mooie houtsingels, met waardevolle bomen en struiken langs het zuidelijk deel van het Tortelbos, getuigen nog van het vroegere kasteelpark.



In 1994 kocht het Agentschap voor Natuur en Bos delen van de beide kasteeldomeinen aan. In november 1995 startten we met de aanplanting van het Tortelbos en in 2004 openden we het speelbos feestelijk voor het publiek.



### ONFF-381: Tortelbos leper

40m		30m	20m		17m	
CW	SSB	CW	CW	SSB	CW	SSB
10	40	2	3	132	26	0
<b>AANTAL QSO's</b>		213				
<b>ON</b>		16				
<b>DX</b>	VK5PAS	W10W				
<b>1<sup>o</sup> QSO</b>				6:49 GMT		
<b>LAST QSO</b>				9:41 GMT		

Datum: 2/04/2014







## ONFF-382 Schoondalbos Desselgem. (4)

Drie op een rij dachten we en we trokken er nog maar eens op uit, terug niet te ver nl het Schoondalbos in Waregem (Desselgem) . De week voordien hadden we goede resultaten in de voormiddag en zo werd het terug vroeg uit de veren want het werd terug “den vroegen”.



### Schoondalbos Waregem.

Het Schoondalbos is het toekomstige ‘open stadsrandbos’ van Waregem en Wielsbeke. Hoewel nog in volle ontwikkeling, wandel je vandaag al door een heel gevarieerd landschap. Geflankeerd door een slingerende oude Leie-arm, vind je er natte weiden, oude zandwinningsputten, recente bossen en actieve landbouwbedrijven. Het Schoondalbos is in volle ontwikkeling: voor omwonenden en recreanten komt er een prachtig stukje groen bij!



## Bijkomende informatie

In 2005 bakende men op de grens van Waregem en Wielsbeke een gebied van 240 hectare af waar bos, natuur, landbouw en recreatie alle ruimte zullen krijgen. Niet in één keer, maar stap voor stap realiseert men dit natuurontwikkelingsproject.



Het uiteindelijke Schoondalbos zal bestaan uit drie kernen van bos- en natuurgraslanden rond de oude Leie-arm van Sint-Baafs-Vijve, de Schoendalebocht en Zavelputten, beiden in Desselgem. Hagen en bomenrijen leiden je van kern naar kern. Vandaag is 46 hectare van het Schoondalbos

in eigendom en/of beheer van het Agentschap voor Natuur en Bos.

### Sint-Baafs-Vijve

De eerste natuurkern ontwikkelen we rond de oude Leie-arm van Sint-Baafs-Vijve. In de winter van 2012-2013 zullen hier de eerste bebossingen starten. De oostelijk gelegen natte weilanden zullen we beheren als natuurmeersen. Tussen de kern van Sint-Baafs-Vijve en de Leie heeft de gemeente Wielsbeke een bosje aangelegd voor een toekomstig speelbos.

Vandaag is er al heel wat bedrijvigheid op de oude Leie-arm van Sint-Baafs-Vijve. Dit gebied is bijvoorbeeld erg populair onder vissers. Op de tweede zondag van oktober vinden hier ieder jaar loop- en zwemwedstrijden voor honden plaats.

### Schoendalebocht en Zavelputten

Aan de overkant van de Leie-arm bij Sint-Baafs-Vijve ligt de Schoendalebocht. Het is het hart van de tweede natuurkern die trouwens ook erg populair is bij vissers.

Achter de begraafplaats Schoendale ligt de derde boskern rond de Zavelputten (Desselgem). Zavel is het geelbruin kleihoudend zand dat metselaars soms nog gebruiken. Een hengelclub gebruikt deze Zavelput vandaag voor het vissen. In 2008 beplante de stad Waregem hier een eerste bosperceel dat later ook een speelbos zal zijn.

ONFF-382: Schoondalbos Desselgem						
40m		30m	20m		17m	
CW	SSB	CW	CW	SSB	CW	SSB
2	100	28	10	51	0	7
AANTAL QSO's		198				
ON		16				
DX	4DX					
1 <sup>o</sup> QSO				6:52	GMT	
LAST QSO				9:24	GMT	
Datum: 10/04/2014						





## ONFF-015 Wijmelbroek Deerlijk. (5)

En de boer hij ploegde voort. Op 17 april trokken we er terug op uit in de voormiddag naar Deerlijk een natuurplaatsje gelegen midden de bebouwde kom maar toch een en al rust. De start was er een om U tegen te zeggen in het eerste uur wisten we niet minder dan 80 QSO's te loggen, het tweede uur was ook nog prima maar daarna was opeens alles stil, na nog wat rond gezwalpt te hebben tussen de verschillenden banden besloten we maar na iets meer dan twee uur er een punt achter te zetten, hopelijk volgende keer beter "tot dan."



### Wijmelbroek Deerlijk.

#### Oud landschap in ere hersteld!



Het Wijmelbroek ligt in het centrum van Deerlijk, maar toch zien wij hier ook kansen voor natuur. In het Wijmelbroek werd het landschap hersteld, zoals het er vroeger moet hebben uitgezien. Eerst en vooral herstelden we de natuurlijke hoge waterstand in het gebied. Daarnaast legden we ook kleine landschapselementen aan. Je vindt hier een boomgaard met oude fruitsoorten. Rond de weides werden meidoornhagen aangeplant. Langs de vele sloten groeien knotwilgen. De kikkervijver en de veedrinkpoel zijn een thuis voor amfibieën. Vele soorten kruiden kleuren de wegranden en de hooilanden. Een rietveldje zuivert het binnenkomende water en biedt

een thuis aan rietvogels als de kleine karekiet. In een bosruigte op de plaats van het vroegere recreatieoord Vijverhof vertoeven vele zangvogels. De geruimde oude irrigatiesloten trekken nu opnieuw libellen aan, zoals de watersnuffel, het lantaarntje en de grote keizerlibel. Een niet bewegwijzerd wandelpad loopt door het gebied.



### **Een stukje geschiedenis**

Voor de aanleg van dit park, bestond het gebied uit een aantal vochtige, moerasachtige weiden die ook wel eens 'broek' worden genoemd. Langs de Wijmelbeek, die ontspringt in dit gebied, was er veel wortelopslag van wilgentwijgen of wijmen. Uit dit alles kan de historische achtergrond van de naam Wijmelbroek worden afgeleid.

Bij de aanleg van het park werd ervoor geopteerd het oorspronkelijk landschap zoveel mogelijk te herstellen. Zo werd een gebied met kleinschalige landschapselementen gecreëerd met onder andere sloten, een bloemenweide en een hoogstammige boomgaard van oude fruitsoorten.

Bermen, beplant met bosgoed en hoogstammige bomen zorgen voor een afscherming van het gebied.

### **Fauna en flora**

Het water van de sloten is vrij zuiver en kent dan ook een heel gevarieerde plantengroei. Naast allerlei waterplanten worden de sloten bevolkt met stekelbaarsjes, kikkers, oppervlaktewantsen en allerlei waterkevers.

De vochtige graslanden van het gebied zijn uniek. Aan dergelijke vochtige gebieden zijn specifieke plantensoorten gebonden, zoals de pinksterbloem en moerasspirea. Er werden houtmijten aangelegd, die dienen als leefplaats voor tal van kleinere dieren zoals de egel of de winterkoning. Nestkasten werd geplaatst voor zangvogels, torenvalk en kerkuil.

### **Bezoekje brengen**

Op het wandelpad zijn uitkijkposten voorzien, van waaruit het gebied kan bekeken worden, zonder de aanwezige fauna te storen.

Er zijn twee ingangen :

- één via de Pieter Jan Renierstraat
- één via de Pontstraat

*Info natuurlandpunt foto 's ON7PO*



**ONFF-015: Wijmelbroek Deerlijk**

40m		30m	20m		17m	
CW	SSB	CW	CW	SSB	CW	SSB
0	96	34	2	7	0	0
<b>AANTAL QSO's</b>		139				
<b>ON</b>		14				
<b>DX</b>						
<b>1° QSO</b>						
				6:41	GMT	
<b>LAST QSO</b>				8:56	GMT	

Datum: 17/04/2014



## ONFF-367 Grandvalbos St Denijs Zwevegem. (6)

Terug een natuurpunt dicht bij huis en goed bereikbaar. Om een goed plaatsje te vinden voor de antenne was wel een ander koek. De antenne moest dan ook een plaatsje vinden in het bos zelf tussen de bomen HI. Danny was in de morgen nog wat QRV geweest en wist te vertellen dat de condities beneden normaal waren. De start was dan ook ondermaats en de opstelling van de antenne werd dan ook in twijfel getrokken, maar bij links en rechts wat navraag bleken ook de condities nog altijd buiten normaal te zijn. Het werd dus terug wat zwalpen tussen de beschikbare banden. Wat later in de namiddag bleken de condities gelukkig wat te verbeteren zodat we toch nog konden afsluiten met een 150 tal QSO's.



### Grandvalbos Zwevegem

Wie het Bos van Grandval betreedt, bezoekt eigenlijk een overblijfsel van wat ooit een uitgestrekt bosgebied was tussen Kortrijk en de Vlaamse Ardennen. Gezien dit kleine natuurgebiedje ietwat in de hoogte ligt, kijk je er neer op de charmante West-Vlaamse dorpjes Sint-Denijs, Helkijn en Kooigem. Akkers en weiden domineren het landschap.



**Bijkomende informatie**

Wie houdt van bloemen, kan in het 4,29 hectare grote Grandvalbos heel wat ontdekken. De tapijten wilde hyacint die er in het voorjaar uitbundig bloeien zijn een must voor elke wandelaar. De prachtige hemelsblauwe bloemen contrasteren in al hun glorie met de frisse gras vormige bladeren. Later op het jaar komen daar nog eens de welig geurende en bloeiende kruiden bij, zoals de gevlekte aronskelk, muskuskruid, grote muur en kruipend zenegroen.

Groot is het Grandvalbos niet, maar als je er voorbijkomt, loont het zeker de moeite om even halt te houden. Kom je tijdens het juiste seizoen, dan staat je een echt kleuren- en geurenparadijs te wachten!



### ONFF-367: Grandvalbos St Denijs Zwevegem

40m		30m	20m		17m		10m	
CW	SSB	CW	CW	SSB	CW	SSB	CW	SSB
3	50	58	34	3	0	2	0	1
<b>AANTAL QSO's</b>		151						
<b>ON</b>		13						
<b>DX</b>	CO8LY	4X4JU						
<b>1° QSO</b>				11:53	GMT			
<b>LAST QSO</b>				14:56	GMT			

Datum: 22/04/2014



## ONFF-406 Merelbos Izegem-Emelgem (7)



Na de velddag kwam er terug een Fauna en Flora aan de beurt, met de nieuw toegevoegde Locaties konden we het terug wat dichterbij huis zoeken nl in het Merelbos te Izegem Emelgen. We kozen om in de voormiddag actief te zijn en tegen 7u30 stond Hervé reeds op de oprit om alles in te laden. Danny was direct naar de plaats zelf gereden en stond ons bij aankomst reeds op te wachten. De opstelling was terug vlug gefikst en tegen 8u30 was ons eerste QSO reeds gelogd.

Aanvankelijk waren de condities niet zo goed maar naar de middag toe werden deze beter en beter zodat we toch met een goede score van 171 qso's konden afsluiten.







# Fauna en Flora ON4WRC



## ONFF-406: Merelbos Izegem Emelgem

40m		30m	20m		17m		10m	
CW	SSB	CW	CW	SSB	CW	SSB	CW	SSB
3	73	2	56	25	12	0	0	0
<b>AANTAL QSO's</b>		171						
<b>ON</b>		19						
<b>DX</b>	4X4JU	WA4FNG						
<b>1° QSO</b>				6:28	GMT			
<b>LAST QSO</b>				9:30	GMT			

Datum: 12/06/2014

### Merelbos

Het Merelbos is een rust- en wandelgebied voor de plaatselijke omwonenden van iets meer dan 5 hectare. Het is eigendom van de stad Izegem en werd in 1992-'93 aangeplant. Het Agentschap voor Natuur en Bos zorgt voor het beheer. Je kunt er luisteren naar typische zangvogels als de tjif-tjaf en je vindt er algemene vlindersoorten als de citroenvlinder.

### Bijkomende informatie

Het Merelbos is eigendom van de Stad Izegem.

### Fauna en flora

Het bos is beplant met gewone es, zomereik, wintereik, berk en zwarte els. In de struikengordels langs de wandelpaden vind je vooral sleedoorn, hazelaar, lijsterbes, meidoorn en Gelderse roos. Deze struiken zorgen voor een geleidelijke overgang van de kruidlaag naar de loofhoutbestanden. Zowat alle insecten, vlinders en vogels hebben baat bij een dergelijke zachte overgang van laag naar hoog. Bosrietzanger, fitis, spotvogel, tjif-tjaf en nog vele andere zangvogels komen er voor. Ook de vlinders, met het bont zanddoogje, de gehakelde aurelia en de citroenvlinder hebben deze biotoop gevonden.

### Beheer

In het bos zullen toekomstbomen worden aangeduid. Die bomen krijgen meer kansen om uit te groeien tot forse exemplaren, die dan later kunnen worden geëxploiteerd volgens de principes van duurzaam bosbeheer.



## ONFF-410 Vijverbos Westrozebeke. (8)



Vrijdag 27 juni, de hele week was het prima weer dan maar een ONFF-je op de agenda plaatsen dacht Danny. Het werd het Vijverbos in Westrozebeke terug een nieuwe niet eerder geactiveerde locatie. Normale procedure, ideaal plaatsje uitgezocht en vooruit met de geit.



De pret was echter van korte duur, donkere wolken kwamen opdagen en plots werd de hemelkraan volledig open gedraaid. Echter niet gepanikeerd WRC'ers laten zich immers niet zo vlug van hun stuk brengen. Hervé vluchtte met de laptop op de schoot vooraan in de wagen en Danny op de achterbank met de transceiver op de schoot.



Na een half uurtje werd de kraan gelukkig terug dichtgedraaid en besloten we terug de wat comfortabele stoelen en tafel op te zoeken. De vlucht was echter niet zonder gevolgen gebleven.



Eerst en vooral waren we druipnat, maar Danny had daar vlug een oplossing voor gevonden, het truitje werd uitgetrokken en vervangen door het veiligheidsvestje. Toen we echter terug naar CW wilden overschakelen bleek de keyer continu streepjes uit te zenden. De Jack had immers in het haastig vluchten een deuk gekregen met een kortsluiting als gevolg. Materiaal om

dergelijke problemen op te lossen hebben we echter niet bij maar met een zakmesje kan je wonderen verrichten en het snoer van de keyer werd ook terug werkens klaar gemaakt.

Al deze problemen kwamen natuurlijk niet ten gunste van het aantal verbindingen zodat we na een kleine drie uur slecht 127 qso's konden loggen. Nu we hadden ons terug eens kunnen uitleven en dat was het bijzonderste, mijn moeder zaliger zou zeggen als ze maar van straat zijn HI.



**ONFF-410: Vijverbos Westrozebeke**

40m		30m	20m		17m	
CW	SSB	CW	CW	SSB	CW	SSB
1	70	1	42	13	0	0
<b>AANTAL QSO's</b>		127				
<b>ON</b>		6				
<b>DX</b>						
<b>1° QSO</b>				11:46 GMT		
<b>LAST QSO</b>				14:37 GMT		

Datum: 27/06/2014



**Om af te sluiten toch nog wat info betreffende dit natuurlandpunt.**

## **VIJVERBOS (WESTROZEBEKE)**



Het Vijverbos is een oud bos en een groene oase van zo'n tien hectare. Het dankt zijn naam aan de Vijverbeek die door het bosje loopt. Het Vijverbos is het territorium van de spechten, die er lustig op los tokkelen. Samen met de boomvalken, brengen spechten hier jaarlijks hun kroost groot. Livemuziek verzekerd!

### **Ligging en bereikbaarheid**

#### **Met het openbaar vervoer:**

Het Vijverbos is moeilijk bereikbaar met het openbaar vervoer.

#### **Met de auto:**

Het Vijverbos kan je best bereiken via de Vijverbosstraat. Op de A17 neem je afrit Roeselare-Beveren. Sla vervolgens rechtsaf in de Diksmuidsesteenweg (N36). Na een drietal kilometer sla je linksaf op de rotonde in de Provinciebaan. Die volg je 3,5 km waarna je op de rotonde linksaf de Romenstraat inslaat. Vervolgens sla je nog eens linksaf in de Vijverbosstraat.

#### **Met de fiets:**

De [Gitsbergroule](#), een fietsroute door het landelijk gebied van centraal West-Vlaanderen passeert langs het Vijverbos.

### **Bijkomende informatie Fauna en flora**

Het Vijverbos is voornamelijk een loofbos met zomereiken, gemengd met tamme kastanje, gewone es, gewone esdoorn en zoete kers. De oudste bomen dateren van 1930. Dood hout blijft liggen en wordt na een tijdje ingenomen door tonderzwammen of zwavelkoppen. Ook kevers en andere insecten profiteren hiervan.

De grote bonte specht is de drummer van het bos. Zowel mannetjes als vrouwtjes roffelen op de takken om hun territorium en paarband te versterken. Grote bonte spechten hakken een nestholte uit in bomen, waarbij de voorkeur gaat naar zachte houtsoorten. Berken zijn favoriet, maar andere boomsoorten voldoen ook om een holte met rond gat uit te hakken. Dankzij een ingenieuze natuurlijke bescherming van hun hersens, krijgen spechten geen hoofdpijn van al dat getokkel met hun snavels.

De grote bonte spechten leggen hun eieren gewoon in de nestholte. Ze maken geen comfortabel nest voor de jongen.

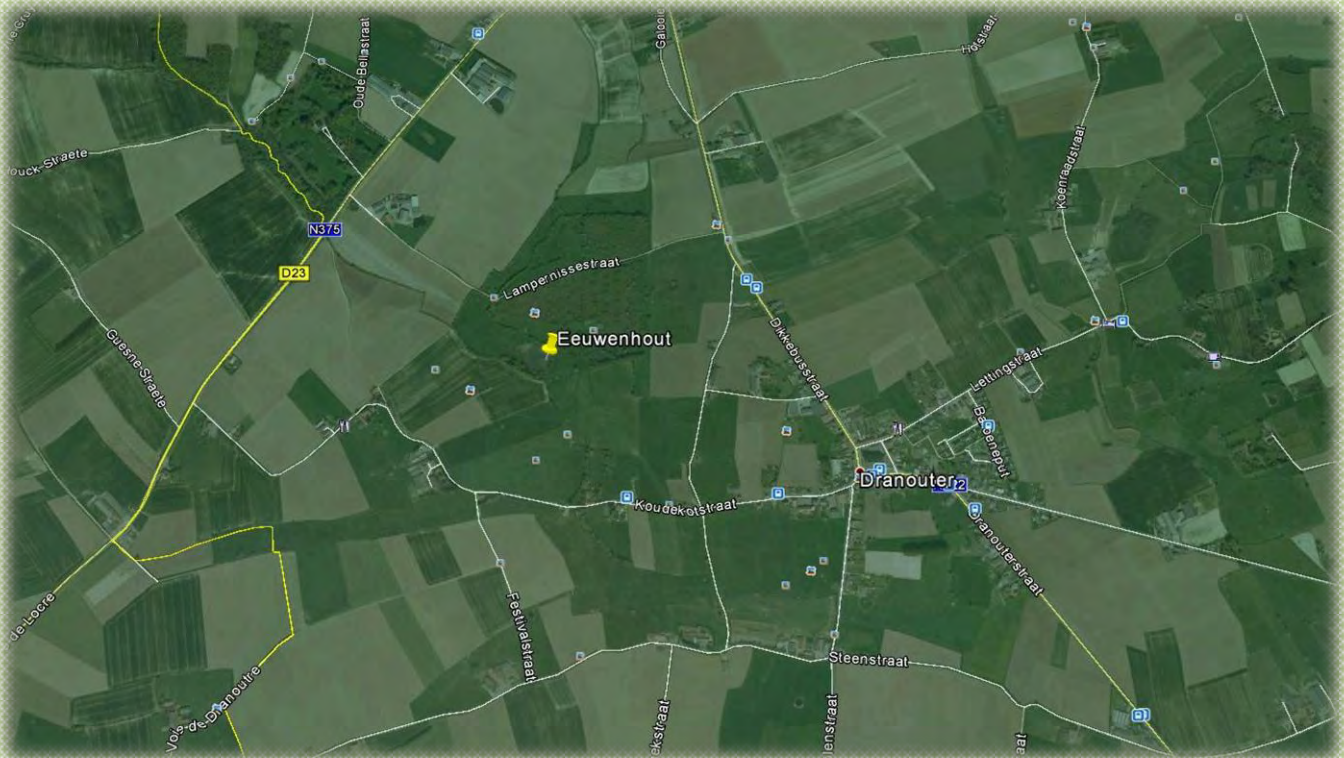
### **Geschiedenis**

Het Vijverbos is een klein oud bosrestant van het grote Vrijbos van Houthulst. Dit historische woud strekte zich uit tussen Diksmuide, Wijnendale, Roeselare en Ieper. Het Vijverbos werd bijna volledig vernield tijdens de Eerste Wereldoorlog. In 1930 werd het opnieuw aangeplant, maar ook de Tweede Wereldoorlog verwoestte veel van het bos. Het Agentschap voor Natuur en Bos kocht het gebied in 1985.





## ONFF-366 Douvevallei Euwenhout Dranouter. (9)



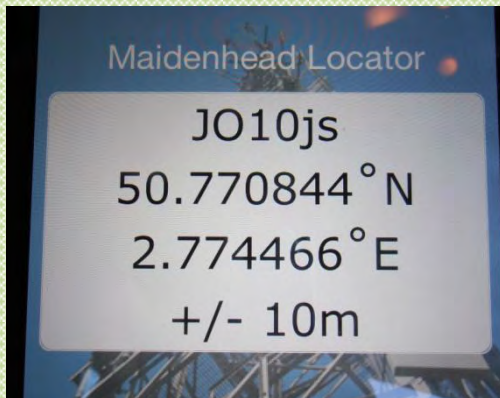
We hadden eerder deze streek onveilig gemaakt maar kwamen toen van een kale reis terug, enerzijds door het minder goede weer maar ook door de verkeerde indicatie qua ligging. Ondertussen zijn de juiste coördinaten bekend en het weer was ook buitengewoon dus namen we de herkansing met beide handen aan. We kozen terug om s'morgens de ether te vullen dus terug vroeg uit de veren.



Tijdens het opstellen begaf echter onze trouwe verticale dienst, de onderste trap voor 17m gewikkeld op een dikwandige plastic afvoerpip brak immers midden door. Ik weet niet of men hier van plastic moeheid kan spreken HI. Wel is het een feit dat onze getrouwe verticale reeds meer dan 50 maal opgesteld en afgebroken werd. Veel gereedschap hebben we voor deze activiteit echter niet bij maar gelukkig had Danny in zijn magisch blauwe bakje toch eer rolletje tape zitten, en in een bosrijk gebied is er natuurlijk altijd wel een stok te vinden. Het is immers reeds lang bekend dat een WRCér niet gemakkelijk van zijn stuk te brengen is. De stok werd dan ook stevig langs de trap geplakt met bijna het volledig rolletje plakband en nog wat verstevigd met onze meetkoord voor de piketten. En O wonder de SWR was nog nooit zo goed geweest dus vooruit met de geit HI.



De start op 40m was echter niet zo fameus en onze trouwe Luciano I5FLN een Italiaanse WFF specialist wist te vertellen dat de condities op 40m ondermaats waren, dan maar naar 20m omgeschakeld en daar vlotte het stukken beter. We konden na 2u20 in de ether toch afsluiten met een mooie score van 174 QSO's wat zeker niet slecht is met de beperkte portabele middelen.



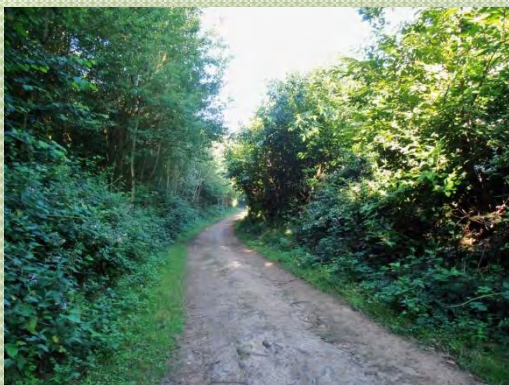
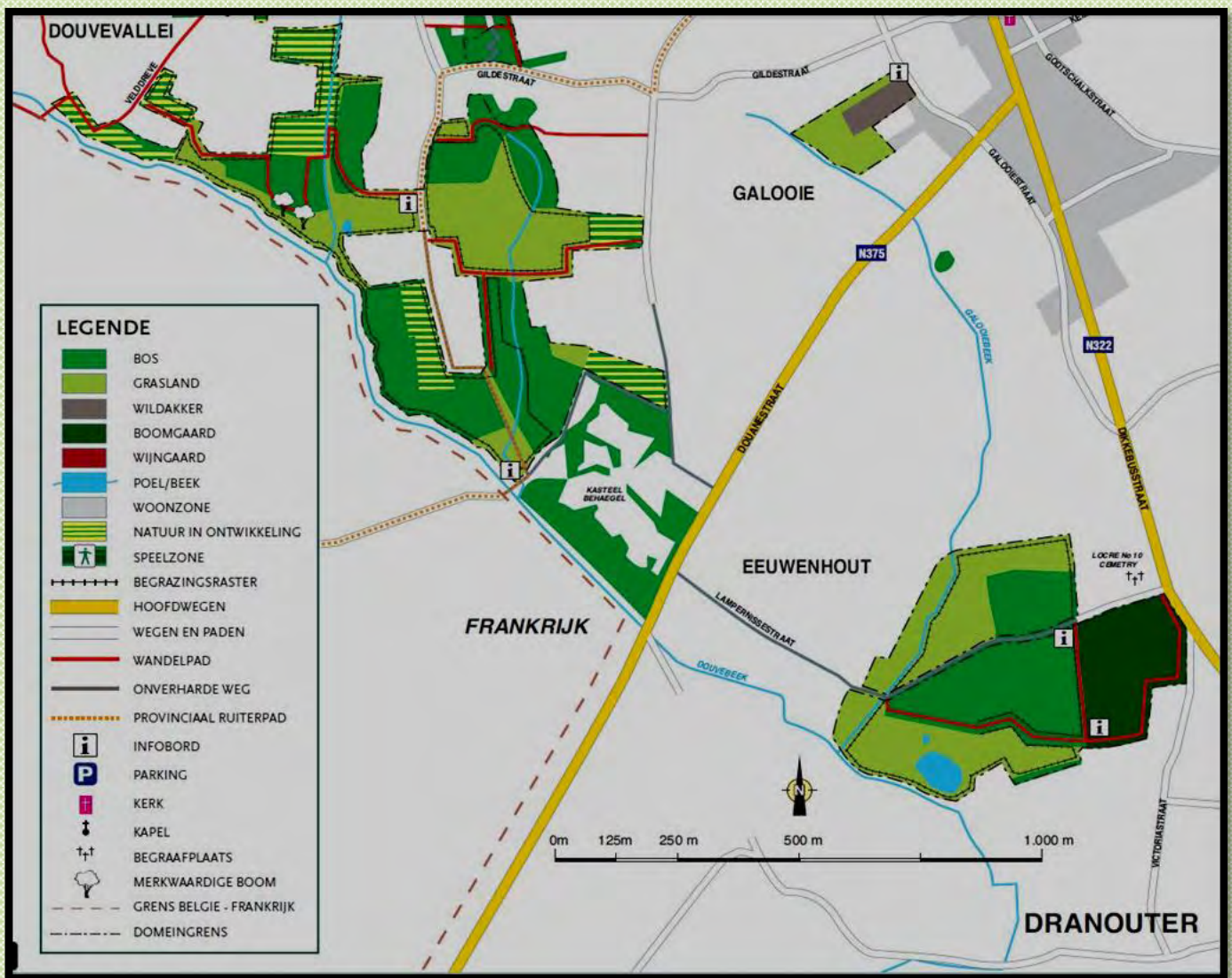
**ONFF-366: Douvevallei & Eeuwenhout Dranouter**

40m		30m	20m		17m	
CW	SSB	CW	CW	SSB	CW	SSB
5	1	0	49	103	16	0
<b>AANTAL QSO's</b>		174				
<b>ON</b>		8				
<b>DX</b>	<b>4Z4DX</b>					
<b>1° QSO</b>				<b>6:56 GMT</b>		
<b>LAST QSO</b>				<b>9:16 GMT</b>		

Datum: 3/07/2014



# DOUVEVALLEI EEUWENHOUT (DRANOUTER)



De Douvebeek baant zich dapper een weg door het stroomgebied van de Leie. Langs haar oevers draperen de Douvevallei en Eeuwenhout 54 hectare natuurschoon. Wie dit gebied bezoekt, zou haast geloven dat de tijd er is blijven stilstaan. De holle wegen, knotbomenrijen, houtkanten en hagen ademen een sfeer van lang vervlogen tijden uit. Het samenspel van bos, bloemige weiden en akkertjes is een streling voor het oog.

## Ligging en bereikbaarheid

### Vertrekpunt wandelingen

Voor een wandeling door de Douvevallei en Eeuwenhout kun je vertrekken vanaf [Muziekcentrum Dranouter](#), Dikkebusstraat 234 in Dranouter.

### Met de auto

Neem op de A18 afrit 4 'Ieper-Centrum' naar de Briekestraat richting 'Heuvelland/Zonnebeke/N332'. Deze gaat over in de Zuiderring die je blijft volgen. Ga rechtdoor over 2 rotondes. Neem op de volgende rotonde de 3de afslag naar de Rijselseweg. Volg de flauwe bocht naar rechts naar de Kemmelseweg. Neem op de volgende rotonde de

1ste afslag naar de Ruuschaartstraat. Neem ten slotte op de volgende rotonde de 3de afslag naar Dikkebusseweg.

### **Met de fiets**

Knooppunt 99 van het [fietsroutenetwerk](#) is het dichtstbijzijnde fietsknooppunt.

### **Bijkomende informatie**

#### **Flora**

In 1991 beplante men 9 hectare van het Eeuwenhout met zomereik, zoete kers, winterlinde, haagbeuk en gewone es. Meer recent legde men ook een zaadboomgaard aan met autochtone haagbeuk, lijsterbes en Spaanse aak. Opvallend zijn de bijzondere knotbomen zoals knothazelaar en knotlijsterbes.



De grote afwisseling in bodems, vochtigheid en hellingsgraad in de Douvevallei en Eeuwenhout zorgen voor een groot plantenaanbod. Op de schrale graslanden op de heuveltoppen groeien schapenzuring, gewoon biggenkruid, echt duizendguldenkruid, tormentil en muizenoor. Reuzenpaardenstaart, hangende zegge en moesdistel verkiezen de bronrijke hellingen. Egelboterbloem, beekpunge, pinksterbloem en echte koekoeksbloem geven dan weer de voorkeur aan de natte beekvallei.

#### **Fauna**

De rust en variatie in De Douvevallei en Eeuwenhout kunnen heel wat dieren bekoren. De ruige graanakkertjes tussen de zaadbomen zijn bijvoorbeeld een ideale overwinteringsplaats voor akkervogels als de geelgors en grauwe gors.

Rond de poelen gonst het van de libellen, waaronder de bijzondere bruine winterjuffer. Ook de vinpoot- en kamsalamander voelen zich hier uitstekend.

De zeldzame sleedoornpage (dagvlinder) fladdert rond in de buurt van de sleedoornstruiken. Vogels als veldleeuwerik en patrijs waarderen de afwisseling van bos, houtkant en open veld. Sinds kort duikt ook de ree weer op.



#### **Geschiedenis**

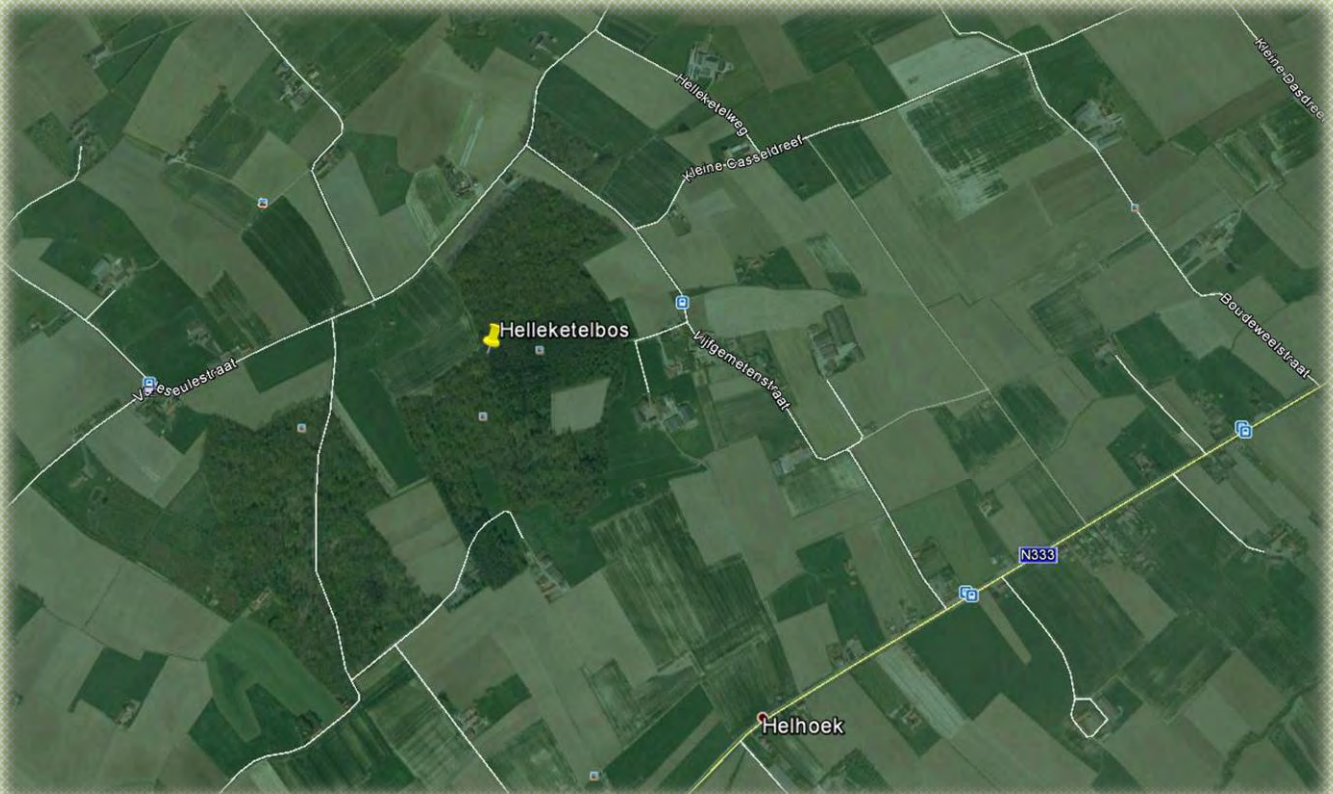
Wie goed kijkt, ziet nog sporen van een woelig oorlogsverleden. Tijdens de Eerste Wereldoorlog hielden de strijdende partijen hier lelijk huis. Heel wat poelen zijn oude bomkraters. De afgedamde vijver in het Eeuwenhout diende als drinkplaats voor de paarden van de Engelse artillerie.

*Eddy ON7PO.*





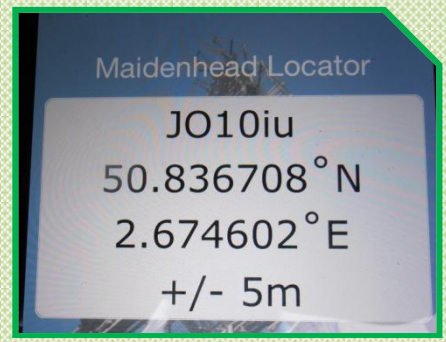
## ONFF-404 Helleketelbos Poperinge Watou (10)



“Donderdag 10 juli 7u30” morgenstond geeft goud in de mond en voor de derde week op rij trokken de drie WRC WFF musketiers op pad. De nieuwe dichtbij locaties zijn zowaar weeral bijna opgesoupeerd dus terug wat verder van huis. Deze maal trokken we richting Poperinge naar het hoppeland om het Helleketelbos van de nodige radiogolven te voorzien. De temperatuur was goed maar voor de rest was het maar een druilige bedoening daarom werden de nodige voorzieningen getroffen en werd de wagen terug als shack omgetoverd.



Danny met transceiver nam plaats op de achterbank en Hervé met laptop op shoot vooran.



Het hoppeland is zeker de moeite waard om eens rond te toeren, vooral de tweede helft van augustus dan staat de hoppe op zijn mooist. Van honger en dorst zul je er zeker niet omkomen er zijn immers meerdere prachtige landelijke cafeetjes waar de tijd is blijven stilstaan, je kan er terecht voor een lekker streekbiertje en pannenkoek of een meer uitgebreide hap.

Deze keer werden de meeste verbindingen op 40m gemaakt, de contacten liepen vlotjes binnen en in een paar uur “2uur en 19 min om precies te zijn” stond de teller op 180 QSO’s, ook werden er meer ON stations gelogd dan gewoonlijk nl 24. Grote DX was er deze keer echter niet bij. Tot een volgende.



**ONFF-404: Helleketelbos Poperinge Watou**

40m		30m	20m		17m	
CW	SSB	CW	CW	SSB	CW	SSB
69	73	0	4	31	3	0
<b>AANTAL QSO's</b>		180				
<b>ON</b>		24				
<b>DX</b>						
<b>1° QSO</b>						
<b>LAST QSO</b>						
				7:06	GMT	
				9:25	GMT	

Datum: 10/07/2014



# HELLEKETELBOS POPERINGE WATOU



Het Helleketelbos is een 59 hectare groot bos waar vooral loofbomen groeien. Dit bos is niet zo onheilspellend als zijn naam doet vermoeden. Er wonen geen heksen of duivels, wel bijzondere diertjes. In de vroege ochtend of valavond kan je wel eens oog in oog staan met een ree. De zeldzame baardvleermuis zet dan weer 's nachts de bloemetjes buiten. In het Helleketelbos krioelt het van het leven!



## Ligging en bereikbaarheid

De ingang van het Helleketelbos ligt bij de herberg [De Boshoeve](#): Vijfgemetenstraat 4, 8970 Abele.

## Met het openbaar vervoer

Neem de trein tot Poperinge. Daar neem je lijnbus 60 tot de halte 'Luttertap'. Vervolgens ga je te voet verder in de Vijfgemetenstraat tot de ingang bij De Boshoeve. Belbus 69 stopt ook voor het Helleketelbos. Je kan de belbus reserveren via 059 56 52 56.

## Met de auto

Neem de A19 Kortrijk-Ieper en vervolgens de N38 Ieper-Poperinge. Daarna neem je de ring rond Poperinge (R33). Ter hoogte van de tweede rotonde op de ring sla je af richting Abele. Je rijdt verder tot de herberg Luttertap. Daar rij je rechtsaf de Vijfgemetenstraat in tot aan de parking bij herberg De Boshoeve.

## Bijkomende informatie

Het Helleketelbos ligt in Poperinge en Watou, op een boogscheut van de Franse grens. 'Helle' betekent heuvelflank en 'ketel' verwijst naar een laagte onderaan zo'n flank. Het Helleketelbos is dan ook een vrij heuvelachtig bos. Onderaan de heuvel vind je de vallei van de Bommelaarsbeek.



## Flora

De meest voorkomende boomsoorten zijn zomereik, gewone es, haagbeuk, esdoorn, tamme kastanje, grove den en lork. De interessantste plekjes vind je langs de bosranden en in de buurt van de vallei van de Bommelaarsbeek. Daar groeien wilde rozen, meidoorn, boskersen en hakhoutstoven van gewone es. 'Hakhoutstoven' zijn bomen die regelmatig tot op de grond gekapt worden. De overgebleven takken schieten vervolgens terug uit in een steeds wijdere kring.



## Fauna

Het bos is rijk aan amfibieënsoorten. Kamsalamanders, vinpootsalamander, bruine en groene kikker zijn bijvoorbeeld enkele plaatselijke poelbewoners. Andere bewoners zijn onder meer de wezel, bunzing, hermelijn en vos.

## Geschiedenis

In de vroege middeleeuwen maakte het Helleketelbos deel uit van een groter boscomplex dat zich uitstreckte van Watou tot Beselare. Na de ontginning van dat uitgestrekte bos, behoorde het Helleketelbos toe aan verschillende eigenaars: de gasthuiszusters, burgemeester Felix Berten, het toenmalige OCMW en nu het Agentschap voor Natuur en Bos. Een deel van het Helleketelbos wordt ook wel het 'Bohemersbos' genoemd naar voormalige bewoners van het bos.

## Geschiedenis van het Helleketelbos

De grootste ontginningen van het grote boscomplex tussen Watou en Beselare gebeurden tussen de 7de en 13de eeuw. Rond 1600 waren de gasthuiszusters eigenaar van de gronden en bossen in de Helhoek. In de volksmond worden de bossen daarom soms nog 'de Gasthuisbossen' genoemd. Tijdens de Franse Revolutie werden al die eigendommen openbaar verkocht.

Ondertussen bezat burgemeester Felix Berten het Helleketelbos, naast nog vele andere landerijen. Bij zijn overlijden in 1905 schonk hij zijn gronden aan de Weldadigheidsburelen en de Burgerlijke Godshuizen, de voorlopers van het huidige OCMW. Rond 1900 kapte men aanzienlijke stukken van het bos, zodat er maar 38 hectare overbleef. Het huidige bos plantte men grotendeels aan in de periode 1920-1925.

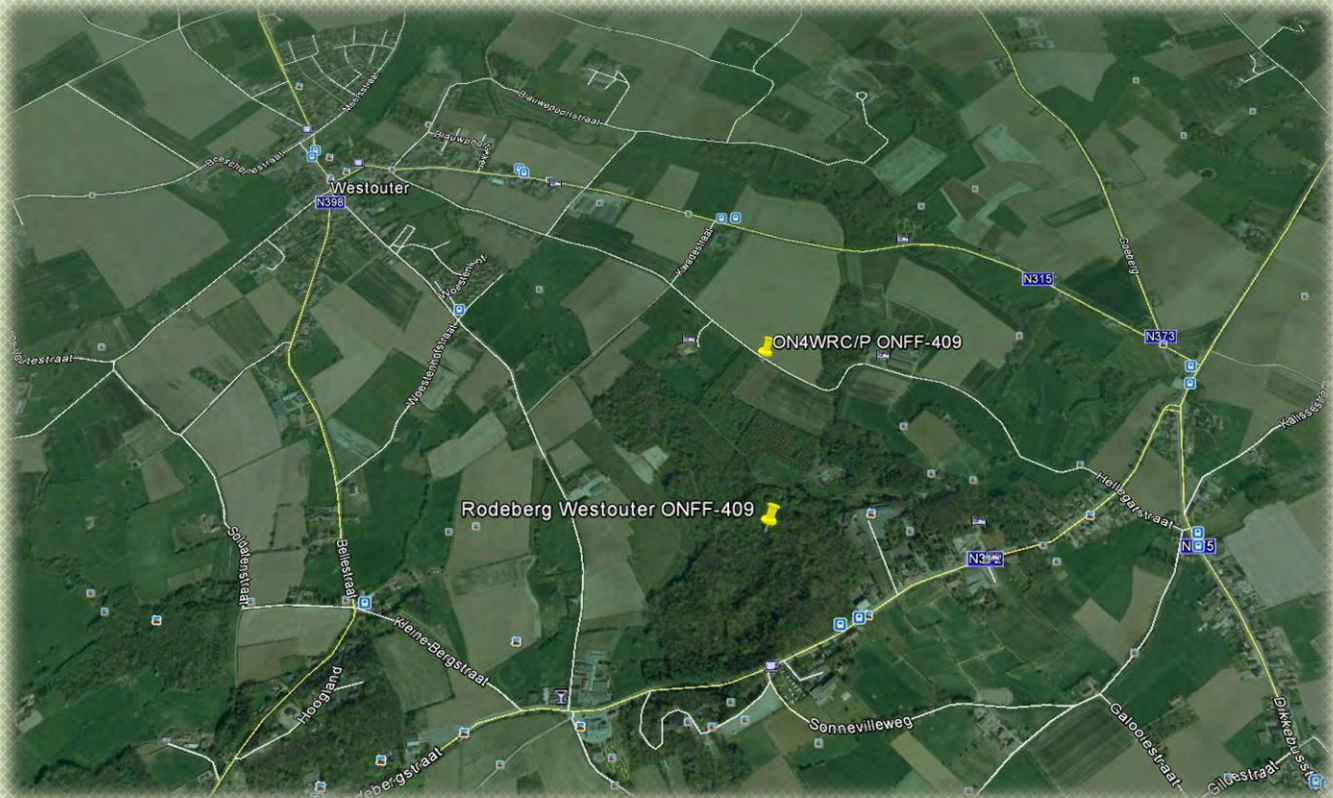
### **Bohemersbos**

De rand van het bos die haaks op de Vijfgemetenstraat staat en gelijkloopt met de Helleketelweg, heet in de volksmond het Bohemersbos. Die naam is afkomstig van de talrijke woonwagenbewoners die tot de jaren 1950 met hun woonwagens op dit stuk kampeerden. Het waren seizoenarbeiders die kwamen helpen bij de hoppeogst, toen nog handarbeid.

*Eddy ON7PO.*



## ONFF-409 Rodeberg Hellegatbos Westouter (11).



17 juli: Prachtig weer voorspeld dus ideaal om er nog maar eens op uit te trekken. Na Poperinge Watou trokken we terug richting westhoek, we zouden er het Hellegatbos op de Rodeberg van het nodige hoogfrequent voorzien. In de namiddag was Danny bezet, dus werd het terug ochtendwerk en vroeg uit de veren. Ik weet niet of Hervé zo vroeg uit de veren was of nog niet onder de wol was geweest “met Hervé weet men maar nooit” maar een feit was wel dat hij om 7u15 reeds bij mij aan de deur stond, ik had warempel de tijd nog niet gehad om het kleinste kamertje te bezoeken. Via Dadizele waar we Danny moesten ophalen trokken we richting Rodeberg Westouter.



De toegang via de Rodebergstraat is echter niet ideaal om de antennes op te stellen, deze ligt immers langs een drukke baan en eenmaal achter het toegangshek zit je volledig tussen de bomen, dus ook niet zo gunstig om de verticale een plaatsje te geven. Gelukkig had ik vooraf wat ge-Googleed via Google Earth en zo een ideaal plaatsje teruggevonden aan de

achterzijde van het Hellegatbos waar eveneens een toegang is. Dat is wel heel wat lager gelegen dan de Rodebergstraat maar tegen de bergflank aan kan ook prima resultaten geven bevestigde Danny ON4ON en zo daalden we via de Hellegatstraat werkelijk het Hellegat in. Daar vonden we een ideaal plaatsje om onze antenne en bijhorende op te stellen. Na het nemen van onze klassieke foto van de toegang konden we een vijftigtal meter verder op de opstelling beginnen.





Alles verliep naar wens en na een goed kwartier kwamen we in de lucht. De keuze op de flank was inderdaad niet zo slecht en de verbindingen verliepen dan ook vlotjes.

Een kleine anekdote:

Als alles goed loopt doe ik normaal een kleine wandeling om nog wat foto's te nemen. Het



weer was prachtig Danny en Hervé hadden het druk met een pile up op 40m en zo besloot ik het bos volledig te doorkruisen om zo aan de westkant terug op de openbare weg te komen. In alle haast om Hervé niet te lang te laten wachten bij het ophalen had ik echter mijn horloge vergeten, en niets vermoedende stapte ik er maar lustig op los, in het bos is het ook niet zo evident om de correcte oriëntatie bij te houden, dus zonder benul van tijd en richting trok ik verder, ik moest toch ergens terug op de

openbare weg terug belanden en inderdaad na "X tijd" stappen kwam ik op de openbare weg. Daar moet ik echter de verkeerde richting genomen hebben om zo richting Westouter op te stappen in plaats van terug richting Rode berg. Voor dat mijn Euro was gevallen was ik natuurlijk bijna in Westouter beland maar bij navraag aan een passant naar de Hellegatstraat moest deze echter het antwoord schuldig blijven maar wist me wel te vertellen dat de



Rodeberg de andere richting op was. Dus in de blakende zon op mijn stappen terug. Na wat stappen kwam een boerderij voorbij en hier toch nog maar eens de weg naar de Hellegatstraat gevraagd. Gelukkig kende de boer wel de betreffende straat en stelde me voor om me met de wagen terug te brengen. Wijselijk vroeg ik om me af te zetten uit het zicht van de collega's, en zo belandde ik na zeker "1u30 wandelen!!!" toch terug ter plaatse bij Danny en Hervé, tot grote hilariteit na het verhaal dat ik verkeerd was gelopen. Wat ik echter toen niet verteld heb en ze dit nu ook via deze weg voor het eerst zullen vernemen was dat een goede ziel mij tot bijna ter plaatse had terug gebracht met de wagen HI. Voor de rest heb ik dan maar in alle stilte nog wat nuttig gemaakt met het loggen van QSO's.

Maidenhead Locator

JO10js  
50.791298° N  
2.759963° E  
+/- 10m



## Fauna en Flora ON4WRC



### ONFF-409: Rodeberg Westouter Hellegatbos

40m		30m	20m		17m	
CW	SSB	CW	CW	SSB	CW	SSB
0	106	18	37	44	0	0
<b>AANTAL QSO's</b>		205				
<b>ON</b>		20				
<b>DX</b>	<b>W2/CT1GIF</b>					
<b>1° QSO</b>				<b>6:37 GMT</b>		
<b>LAST QSO</b>				<b>9:10 GMT</b>		

Datum: 17/07/2014

### RODEBERG (WESTOUTER)



Op de heuvelflank van de Rodeberg ligt het onheilspellend klinkende Hellegatbos. Laat je niet misleiden door zijn naam: dit bos zal je aangenaam verrassen met zijn natuurpracht, diversiteit en prachtige vergezichten. Naarmate je van de top van de helling afdaalt, geeft het Hellegatbos een steeds gevarieerdere biotoop prijs. Vooral kinderen beleven hier de grootste pret. Jaarlijks verzamelen dan ook heel wat jeugdverenigingen in dit bos.

#### Ligging en bereikbaarheid

##### Met het openbaar vervoer

Kom je vanaf het station van Ieper, dan neem je belbus 79 'Ieper-Zuid' tot de halte op de Rodebergstraat (gasthof Rêverie). Vanaf het station van Poperinge, neem je belbus 68 'Poperinge-Zuid' tot de halte op de Rodebergstraat (gasthof Rêverie). Je kan beide belbussen reserveren via 05 956 52 56.

##### Met de auto

Op de A19 neem je afrit 'Heuvelland - Ieper-Zuid'. Neem vervolgens de N37 (Briekestraat - Zuiderring). Net voor het station van Ieper sla je linksaf in de Dikkebusseweg tot net voor



Loker-dorp. Volg dan de Rodebergstraat tot aan [De Nachtegaal](#), [hotel Belvédère](#), [restaurant Molenhof](#) of gebouwencomplex [Kosmos](#).

### Met de fiets

Rodeberg ligt tussen knooppunten 98 en 99 van het fietsnetwerk [Westhoek-Zuid](#).

### Bijkomende informatie

De naam van het Hellegatbos is niet zo spannend als ze klinkt. Het verwijst naar een diepe kloof onderaan de heuvelflank: 'het gat onderaan de helle'. Het West-Vlaamse 'helle' betekent gewoon heuvel.

### Fauna en flora

Op de top van de Rodeberg is de bodem droog en



zandig. Hier groeien vooral naaldhout, eik, beuk en tamme kastanje. Langs de meer lemige hellingen groeit eiken-en haagbeukenbos. Nog lager, in de vochtige bronzones en beekvallei, tref je zwarte els, gewone es, gladde iep en diverse wilgensoorten aan. De rijke struiklaag bestaat uit hazelaar, sleedoorn, meidoorn, Gelderse roos en vlier.

In het voorjaar trakteert de Rodeberg je op een oogstrelend kleurenfestijn. De helling kleurt dan blauw en wit door boshyacinten en klaverzuring. Ook reuzenpaardestaart en daslook voelen zich er in hun nopjes.

De rijkdom aan planten op de Rodeberg trekt natuurlijk heel wat dieren aan. De opmerkelijkste vogelsoorten zijn buizerd, wespendif, wielewaal, fluitier, boomklever, bosuil en groene specht. 's Nachts gaan grootoor- en baardvleermuizen op zoek naar een stevig ontbijt. Met wat geluk en geduld spot je misschien een hermelijn, steenmarter of wezel.



### Geschiedenis

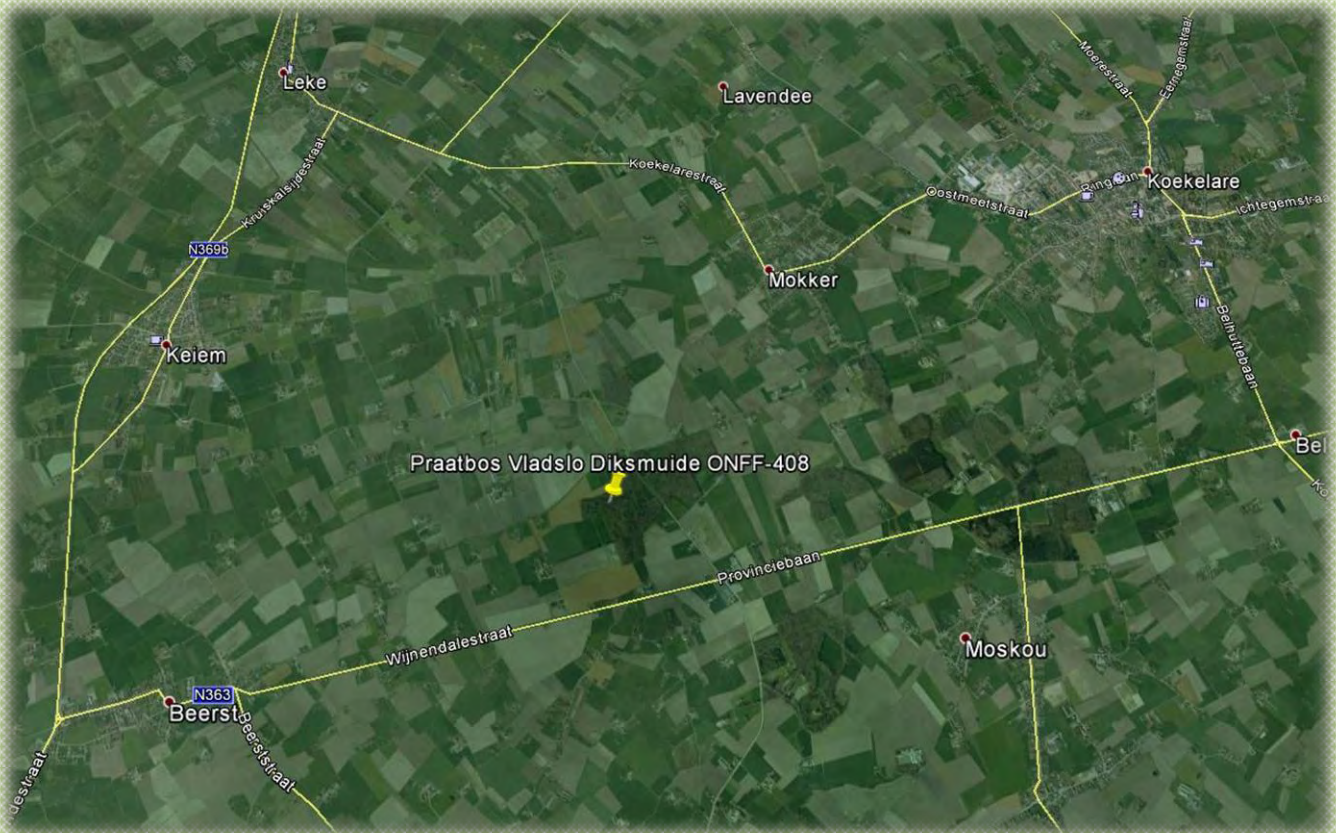
Al in 1912 kocht de Belgische Staat 10 hectare van het Hellegatbos aan. Dat was toen het eerste officiële staatsbos. De Eerste Wereldoorlog veege het bos echter volledig van de kaart. Na de oorlog plantte men het bos opnieuw aan.

Op de top van de Rodeberg vind je een erfgoed uit het interbellum (1934-1936): Hotel Kosmos. Dit hotel bouwde men na de Eerste Wereldoorlog, toen heel wat toeristen, scholen en jeugdgroepen op de top van de Rodeberg de desolate oorlogsvlakte kwamen bekijken. Vandaag is Hotel Kosmos een beschermd monument omwille van zijn (architectuur-)historische waarde.

*Info Natuur en bos foto's ON7PO, ON5SY.*



## ONFF-408 Praatbos Vladslo (12).



### 31 juli:

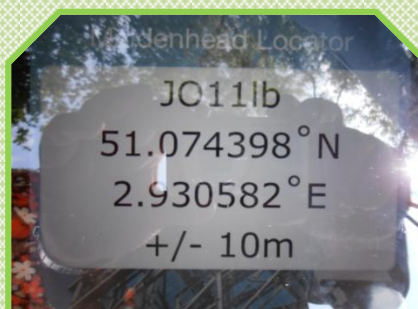
Na een weekje van tussenpose door de IOTA contest trokken we er terug op uit. De keuze viel op Het Praatbos in Vladslo Diksmuide. Zijn naam doet echter het tegendeel vermoeden, het is een oase van rust.

Het Praatbos lag tijdens de Eerste Wereldoorlog op minder dan 10 kilometer van de frontlijn. Het werd dan ook zwaar beschadigd. In het Praatbos hadden de Duitsers een



verbandpost. Zowel het Duitse bezettingsleger als de plaatselijke bevolking kapte er toen massaal hout.

In een deel van het Praatbos is er nu een Duits Militair kerkhof, maar voor het plaatsen van onze antenne en ONFF activiteiten zochten we wel een wat discreter en rustiger plaatsje uit.





Niettegenstaande de mooie plaats, het prachtig weer en volle inzet van onzentwege wilde het voor geen meter vooruit. Nochtans waren SWR en vermogen OK, dus deden tranceiver en antenne wel degelijk hun werkt en toch !!. Dus moesten we wel vaststellen de condities ons in de steek lieten, dit is natuurlijk een factor die we niet zelf in de hand hebben. Na drie uur van zwoegen konden we amper 118 QSO's noteren zeker geen resultaat om van de toren te blazen, ik denk dat het op één na het slechtste resultaat is sedert onze ONFF activiteiten.



## ONFF-408: Praatbos Vladslo

40m		30m	20m		17m	
CW	SSB	CW	CW	SSB	CW	SSB
21	3	32	60	2	0	0
<b>AANTAL QSO's</b>		118				
<b>ON</b>		8				
<b>DX</b>	<b>CU3EJ</b>					
<b>1° QSO</b>					<b>11:53 GMT</b>	
<b>LAST QSO</b>					<b>15:26 GMT</b>	

Datum: 31/07/2014

## PRAATBOS VLADSLO.

Het Praatbos is vooral bekend om de Duitse militaire begraafplaats in het bos, waar 25.000 gesneuvelden uit de Eerste Wereldoorlog rusten. Voor één van die gesneuvelden maakte zijn moeder, de Duitse kunstenaar Kätke Kollwitz, het sprekende beeld 'het treurende ouderpaar'.



### Ligging en bereikbaarheid

#### Met het openbaar vervoer

Het Praatbos is moeilijk bereikbaar met het openbaar vervoer.

## Met de auto

Het Praatbos ligt niet ver van de provinciebaan N363 van Beerst naar Torhout. Sla langs die baan de Houtlandstraat in richting Leke. Het Praatbos ligt aan de linkerkant.

## Met de fiets

Knooppunt 12 van het [fietsroutenetwerk Westhoek Noord](#) ligt vlak bij het Praatbos.



## Bijkomende informatie

Het Praatbos is een gemengd bos, met lork en zomereik als dominante boomsoorten. Ook de zeldzame stengelloze sleutelbloem en de Europese vogelkers kan je hier vinden. In een stuk hooiland vind je meer dan 100 verschillende plantensoorten.

In 2011 werd een nieuw stuk bos van 2,06 hectare

aangeplant met vooral eik en es. We groeven er ook een nieuwe poel, wat meteen heel wat leven aantrekt. Buizerd en wespindief zijn vaste gasten en ook boomvalk laat zich regelmatig bewonderen.



## Geschiedenis

Tweehonderd jaar geleden maakte het Praatbos deel uit van een aaneengesloten boscomplex. Het Couckelaereveldt, het Welfvenestbosch en het Bovekerckebosch besloegen toen een oppervlakte van niet minder dan 900 hectare bos en 12 hectare heide.

Het Praatbos leed erg onder de Eerste Wereldoorlog. De frontlijn lag op minder dan 10 kilometer van het bos en de bezetters en lokale bevolking kaptten massaal hout in het bos. De Duitsers hadden er toen ook een EHBO-post.



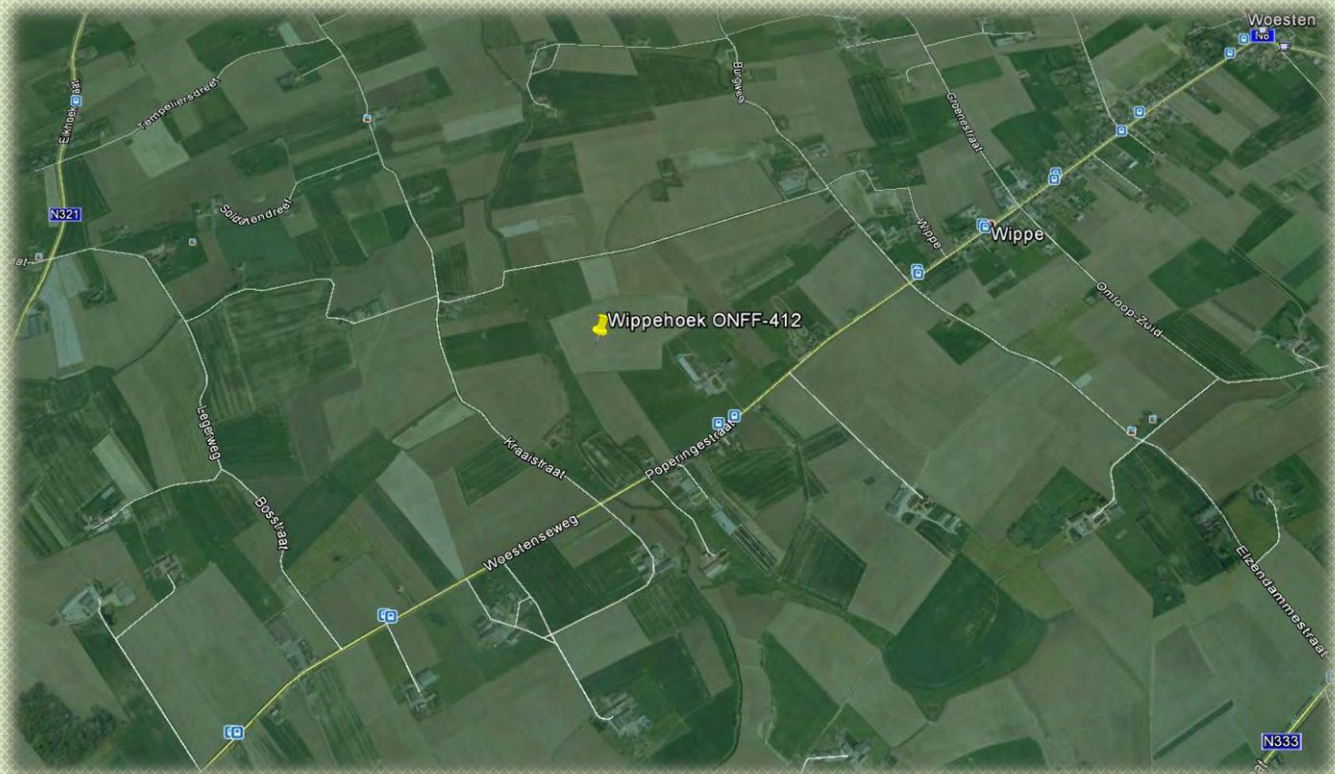
Vandaag ligt in het Praatbos een Duitse militaire begraafplaats waar meer dan 25.000 gesneuvelden uit de Eerste Wereldoorlog rusten. Hier staan de stenen beelden van het treurende ouderpaar, gemaakt door de Berlijnse kunstenares Käthe Kollwitz voor haar 17-jarige zoon Peter. Hij sneuvelde op 23 oktober 1914 in het naburige Esen en liet zijn ouders vol verdriet achter.

In 2000 kocht het Agentschap voor Natuur en Bos 22 hectare van het bos.

*Info Natuur en bos foto's ON7PO, ON5SY.*

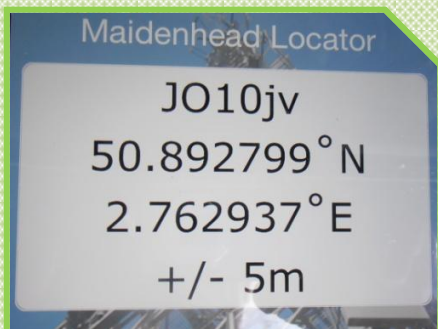


# ONFF-412 Wippehoek Vleteren Poperinge (13).



14 augustus.

Wippehoek nog een niet geactiveerd gebied op de ONFF lijst, dus terug eerst een kijkje nemen op Google Earth. Daar was echter weinig terug vinden van Wippehoek. Bij verder Googelen was het duidelijk waarom, het is immers een zeer jong aangelegd gebied en nog niet terug te vinden op de wat oudere Google Earth kaarten. Gelukkig was via natuurluipen van West Vlaanderen wel wat informatie terug te vinden zodat we de correcte locatie konden terug vinden. Ter plaatse konden we een mooi plaatsje versieren op de rand van de parking en het natuurgebied juist aan het infobord. De opstelling was terug vlug geklonken zodat we in een mum van tijd in de lucht waren.



De kondities waren ons deze keer gunstig gesteld, ook het weer volgens onze Belgische normen viel reuze mee. Deze omstandigheden legden ons deze keer geen windeieren en de

QSO's liepen dan ook vlotjes binnen, we konden ook terug enkele mooie DX stations noteren wat ook al een tijdje geleden was (zie samenvatting). Maar zoals het in België meermaals gebeurt kwamen ook nu weer de regenwolken onze pret bederven zodat we vroegtijdig en met een drafje alles terug moesten afbreken. Spijtig natuurlijk want het zat er deze maal terug in eens de kaap van 300 QSO's te halen.



**ONFF-412: Wippehoek Poperinge Vleteren**

40m		30m	20m		17m	
CW	SSB	CW	CW	SSB	CW	SSB
15	65	4	64	58	1	1
<b>AANTAL QSO's</b>		208				
<b>ON</b>		11				
<b>DX</b>	<b>4X4JU</b>	<b>4Z4DX</b>	<b>VE1WT</b>	<b>VO3SA</b>	<b>W1OW</b>	
<b>1° QSO</b>					<b>GMT 11:37</b>	
<b>LAST QSO</b>					<b>GMT 14:30</b>	

Datum: 14/08/2014

## WIPPEHOEK VLETEREN POPERINGE.



In de Wippehoek vind je een mozaïek van bos, weilanden, hooilanden en poelen. Nog maar in 2007 bebosten we grote delen van dit 31,50 hectare grote domein, maar al snel nam de natuur de Wippehoek gretig in. Waterkevers beleven de grootste pret in de poelen, vlindertjes fladderen er rond en de zeldzame velduil speurt het luchtruim af.

### Ligging en bereikbaarheid

#### Met het openbaar vervoer

De Wippehoek is moeilijk bereikbaar met het openbaar vervoer.

#### Met de auto

Je kan de Wippehoek bereiken via de N8 Veurne-Ieper. Sla tussen Oostvleteren en Woesten rechtsaf in de Sperlakenstraat en sla vervolgens linksaf in de Burgweg. Sla nogmaals rechtsaf. Aan je linkerkant vind je de parking van de Wippehoek.

#### Met de fiets

Tussen knooppunten 71 en 80 van het [fietsnetwerk Westhoek-Zuid](#) sla je rechtsaf in de Burgweg. Aan de linkerkant ligt de ingang van de Wippehoek.

### Bijkomende informatie

#### Fauna en flora

Het grootst aaneengesloten gebied van de Wippehoek grenst aan de Poperingevaart. In een deel van het bos gaat de natuur haar eigen gang. In andere zones plantten we zomereik, gewone es, haagbeuk en zwarte els. Eenstijlige meidoorn, sleedoorn, gewone vogelkers en hondsroos fleuren de bosrand op met bloemen en vruchten. Aan de Eikhoek, de Beukenhoek en ter hoogte van de Wijngotebeek plantten we ook enkele bosjes aan.



Landbouwers beheren de gras- en hooilanden van de Westhoek via een gratis gebruiksovereenkomst met het Agentschap voor Natuur en Bos. Je vindt er behaarde boterbloem en ingesneden ooievaarsbek. In de natte ruigten groeien moerasspirea.

In de wei- en hooilanden legden we poelen aan. Ze zijn een paradijs voor waterplanten en amfibieën zoals de kamsalamander. In sommige poelen vind je grote waterweegbree en waterranonkel, planten die erg

geliefd zijn bij waterkevers.

In de Wippehoek hoor je de veldleeuwerik, kievit, gele kwikstaart en graspieper. Met wat geluk zie je een blauwe reiger overvliegen. Dagvlinders zoals icarusblauwtje en atalanta vonden ook al de weg naar de Wippehoek. De hondsrozen trekken in het voorjaar heel wat gewone aardhommels aan. Met een beetje geluk spot je er rietgors, kneu, grasmus, zwartkop, torenvalk of de zeldzame velduil.

### **Geschiedenis van de Wippehoek**

In 1187 werd tussen Poperinge en Elzendamme de Vleterbeek uitgediept en gekanaliseerd: de Poperingevaart was geboren. Men bouwde er verschillende overdrachten, een hoog rad om de boten over een afdamming te krijgen. Het werd gebouwd ter hoogte van de samenloop van twee waterlopen met een verschillend waterpeil.

De uitbouw van de Wippehoek kadert in de ruilverkaveling Woesten. Deze ruilverkaveling herwaardeerde de Poperingevaart als ecologische

en landschappelijke as. Door de aanleg van oeverstroken, komen er minder meststoffen en chemische bestrijdingsmiddelen in de Poperingevaart.

De meeste gronden zijn dagzomende tertiaire kleigronden of gronden met een ondiepe kleilaag. Deze stuwwatergronden, die te droog zijn in de zomer en te nat in de winter, waren tot in de eerste helft van de 20ste eeuw doorgaans bebost. Daarna hervormde men ze als landbouwgrond. De bebossingen dateren vooral van 2007 en 2008. Het speelbos aan de Burgweg plantte men aan tijdens de Dag van de Natuur in 2009.

### **Opgelet**

Langs de Poperingevaart en ook langs het wandelpad woekert heel wat reuzenberenklauw. Met maaibeheer trachten we deze plant te beperken. Raak deze planten niet aan. Het sap kan, in combinatie met blootstelling aan zonlicht, rode jeukende vlekken veroorzaken, gevolgd door zwelling en blaarvorming. Dat kan eruit zien als een brandwond.

*Info Natuur en bos foto's ON7PO, ON5SY*

