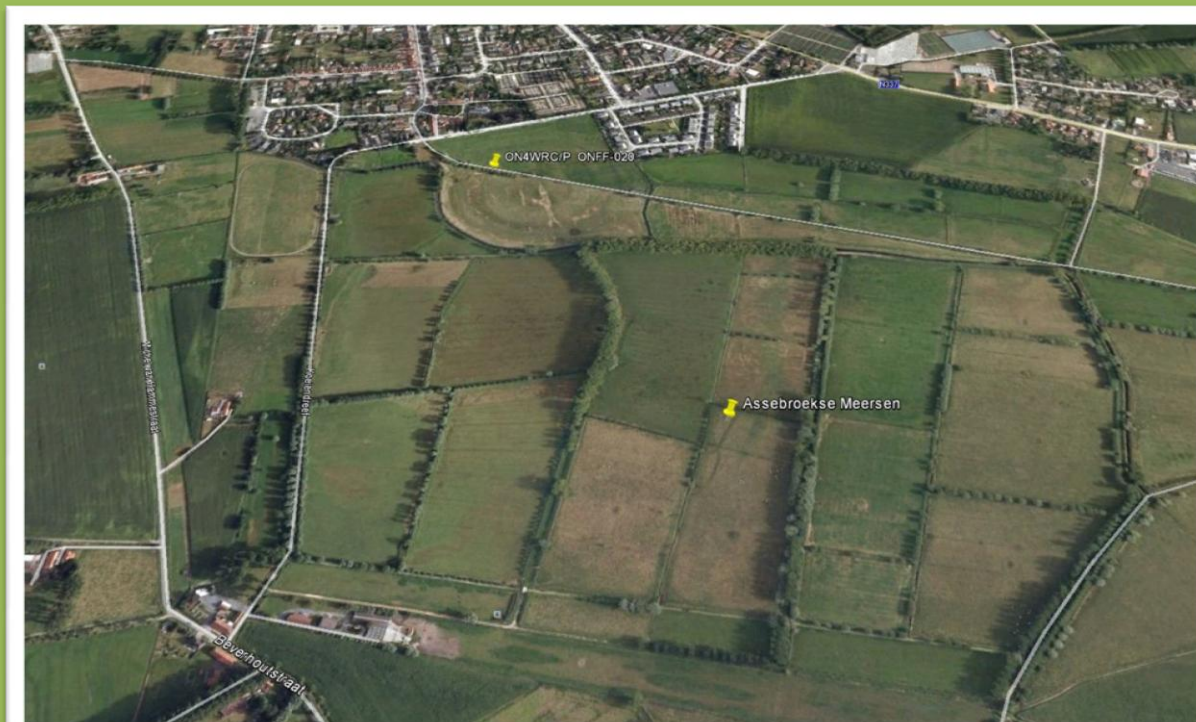


# ON4WRC/P ONFF-2012

(deel 1)



## ONFF-020 Assebroekse Meersen



### ZOT ....MEER DAN ZOT !

Citaat van onze beminde en bezorgde XYL's. Misschien hebben ze wel gelijk. Wie gaat er nu verdomd in de winter met een zender in het bos zitten. Bos?? Ditmaal hadden we gekozen voor een nog nooit geactiveerde referentie: ONFF-020 "DE ASSEBROEKSE MEERSEN" een desolaat verzopen moerassig weilandschap, waar we geen beschutting konden vinden tussen de bomen.



In het gehucht "VER" reden we de oude trambedding op, op zoek naar een geschikte plaats. Het is een aarden landweg vol putten en omzoomd met afgeknotte wilgen kreken en moerassige weiden. Eddy zag blauw van de schrik dat we ons gingen vast rijden.



We vonden er een opslag van een gedeeltelijke overspoelde weide. De antenne werd in de drassige weigrond geplaatst tussen de plassen. We zonken er tot onze enkels in de grond.

Zelfs een mol had er geen overlevingskans.



We plaatsten onze wagen zo goed mogelijk om de wind af te snijden en samen met onze zonnenscherm en een paar grote afgeknotte wilgen toch enige bescherming te hebben tegen de , met momenten ,snijdende wind. Het was toch 9°C..



Twee vesten of bodywarmers, een pet met oorlapten tot ver over onze oren getrokken, een dikke sjerp, meerdere malen rond onze hals gedraaid, was onze outfit. Met nog een deken op onze knieën en benen gingen we van start. 20m CW met de gebruikelijke pile-ups en ongedisciplineerde roepers. Verbazend hoe sterk de signalen binnenkwamen, UA0 en UA9; Zelfs VR2XLN kwam binnen met 599.

Probeer maar eens te sleutelen of op de PC te tokkelen met handschoenen. De gierende wind overstemde soms het LF signaal van onze transciever. Gelukkig konden we ons verwarmen met de meegebrachte koffie en de lekkere rijsttaartjes van Daniella.

Toen onze vingers de dits en de dads niet meer naar behoren konden weergeven schakelden we over naar SSB tot uiteindelijk de pile ups uitdoefden.

Raar, de anders zo actieve 40m band was dood , niets te werken noch in CW en SSB. Volgens Danny waren alle Duitsers weg op skiverlof. En waarlijk één van de weinige was en Duitser in HB9 land. Dan maar naar 30M waar we weer grote pile –ups beleefden.

Na 2 en half uur en 211 QSO's gaven we het op ,een rode neus op een vertrokken gezicht,



verkleumd met koude voeten en vingers maar toch ... heel tevreden.

Op de terugweg werden al plannen gesmeed om volgende week een uitstap te versieren naar de kust.

Reeds van 's morgens om in de streek van Heist 2

nieuwe nog niet geactiveerde referenties te werken. Weliswaar met een camionette om toch beschut te zijn tegen regen en wind.

Zot... ja , maar zot zijn doet geen pijn.

*73 DE Harvey ON5SY*

ONFF 020						
40m		30m	20m		17m	
CW	SSB	CW	CW	SSB	CW	SSB
4	1	44	86	75		
AANTAL QSO's		211				
ON		6				
<b>DX</b>	<b>VR2XLN</b>	<b>VE3XN</b>	<b>VE3IC</b>	<b>VE1WT</b>		
1° QSO		12:50		GMT		
LAST QSO		15:17		GMT		





De Assebroekse Meersen liggen ten zuiden van het dorp Ver-Assebroek. De meersen vormen een geheel van laaggelegen vochtige weiden en hooilanden, omringd door rijen knotwilgen en populieren.

De naam Assebroek stamt af van Orsbroek of paardenmoeras. De naam verwijst naar de moerassige aard van het gebied en het gebruik ervan voor het houden van paarden door de machtige leenheren in de middeleeuwen.



## Fauna en flora / geschiedenis



De Assebroekse Meersen is een landschap van natte weilanden en veengebieden. Veenvorming is een natte, zuurstofarme en sponsachtige grondsoort die bestaat uit plantaardig afval of humus. In deze Assebroekse Meersen rust het veen op een dun laagje moeraskalk, ontstaan door de aanvoer van opwellend grondwater dat rijk is aan kalk. Dit is heel uitzonderlijk in Vlaanderen.

In samenwerking met lokale landbouwers werkt het Agentschap voor Natuur en Bos aan een heropleving van zeldzame plantensoorten in dit gebied zoals dotterbloem, pinksterbloem, koekoeksbloem en pijptorkruid.

De winterse overstromingen maken van de meersen een ideale



verzamelplek voor steltlopers en reigerachtigen zoals wulp, regenwulp, witgatje en kleine zilverreiger.

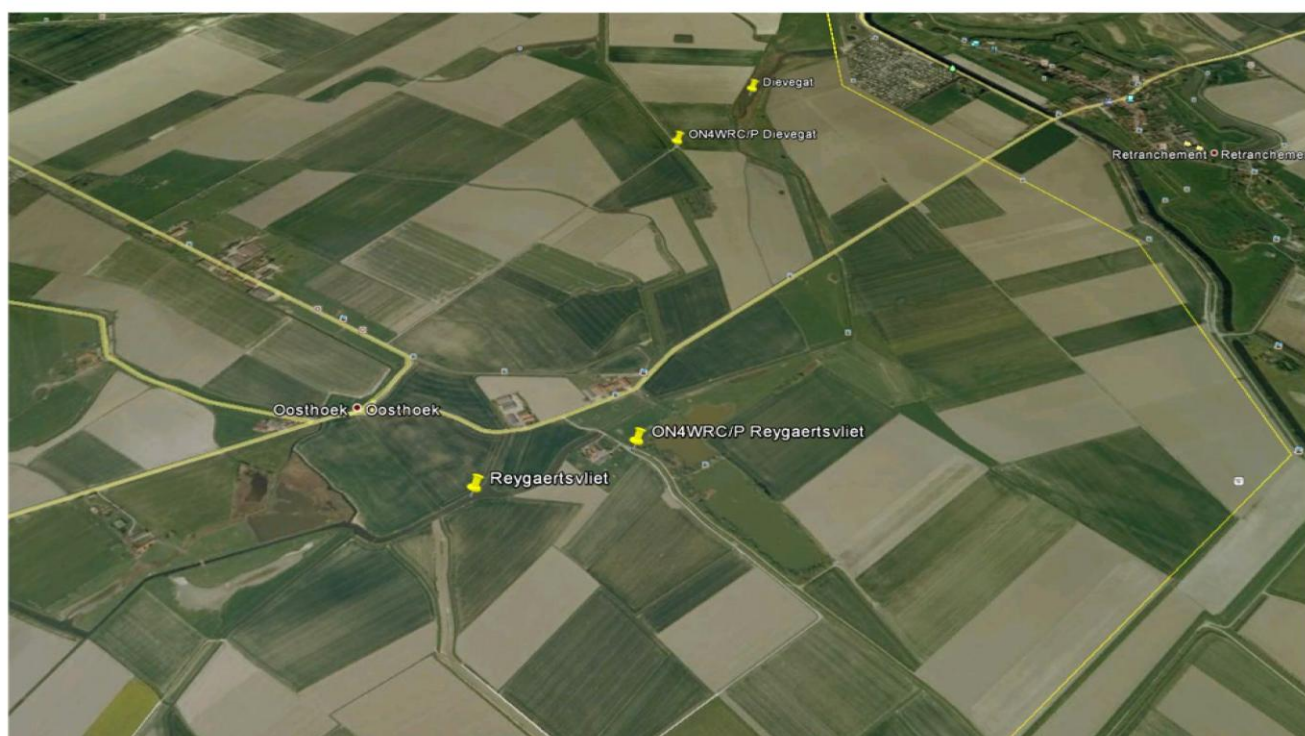
De knotbomen zijn een uitstekende broedplaats voor o.a. de steenuil en de gekraagde roodstaart.

Tot een volgend ONFF treffen Danny, Hervé & Eddy.

*Foto's ON7PO & ON5SY*



## ONFF-017 & 018 Dievegat & Reygaertsvliet



De batterijen waren nog niet volledig opgeladen van de Assebroekse meersen of er stak reeds volgend emailtje in mijn Inbox.



*Dag FFers ,*

*Indien het OK is voor aanstaande Woensdag dan stel ik voor ONFF-017 Dievegat en ONFF-018 Reygaertsvliet te activeren. Op de schets van de natuurparken Knokke Heist zijn dat de nrs 14 en 15.*

*73, Danny*

Danny ON4ON zowat de bezieler van onze WRC-ONFF activiteiten was dus onmiddellijk na onze Assebroekse

Meersen exploten, op zoek gegaan in de ONFF lijst welke gebieden nog niet geactiveerd waren. De meeste in de korte nabijheid zijn echter reeds geactiveerd zodat nu de streek van Knokke Heist uit de bus kwam. Daar zijn er immers heel wat natuurgebiedjes te vinden



waaronder enkele die nog nooit geactiveerd werden vandaar deze keuze. Vervolgens ga ik zelf op zoek naar de nodige informatie over de voorgestelde gebieden en een geschikte locatie voor onze opstelling.

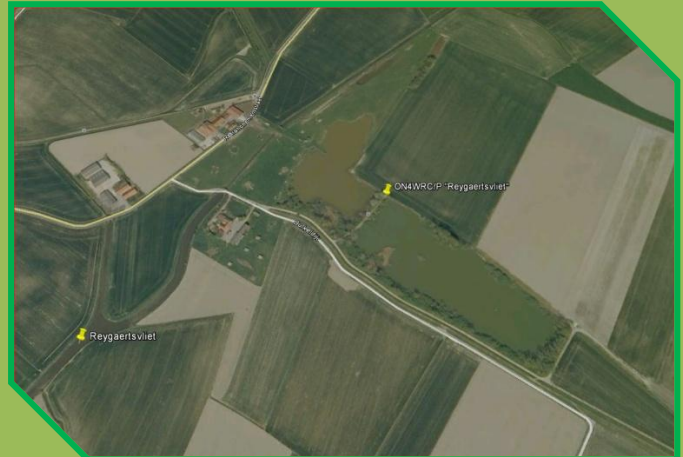
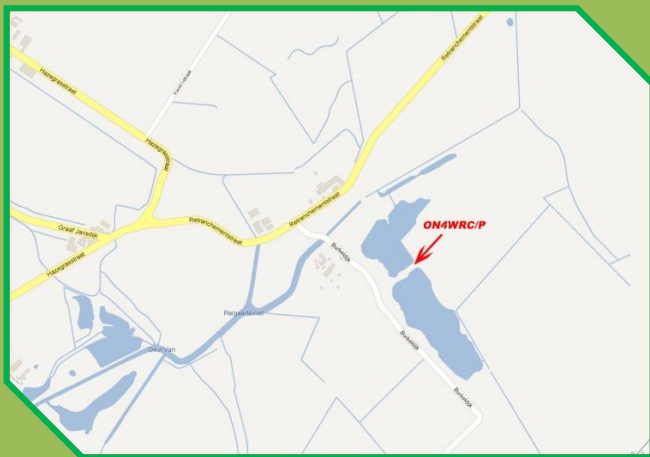
Schijnbaar vallen de natuurgebieden van Knokke Heist echter niet onder de groep van “Natuurpunt”, (waar over het algemeen heel wat info terug te vinden is) zodat ik nu min of meer van een kale reis terug kwam. Echter niet getreurd eenmaal het gebied is gelokaliseerd is er immers via Google Earth heel wat interessante info terug te vinden.

Zo ga ik op zoek naar een geschikt plaatsje. Voor een geldige log moet je ook kunnen aantonen dat je wel van uit het betreffende gebied actief geweest bent vandaar ook altijd enkele bijgaande foto's.

Beide gebieden vallen grotendeels onder het poldergebied met bijhorende kreken en schorren. Het reygaertvliet paalt aan het zwin en loopt ook voor een deeltje op Nederlands grondgebied. De gebieden zijn vooral bekend voor hun grote variatie aan vogels met in het bijzonder watervogels.

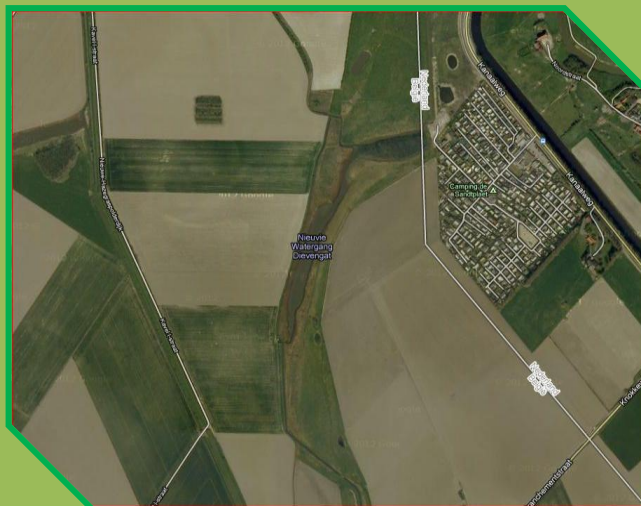
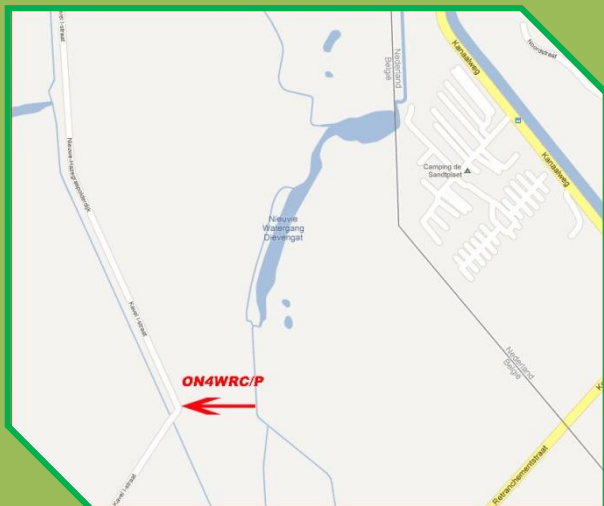
Hier volgen enkel foto's vanuit de locaties ONFF-018 en ONFF-017 in volgorde van activatie.

### Reygaertsvliet:





## Dievegat:



## De resultaten:

ONFF-018: Reygaertsvliet						
40m		30m		20m		17m
CW	SSB	CW	CW	SSB	CW	SSB
22	82	10	84	85		
AANTAL QSO's		273				
ON		15				
DXCC		37				
DX		7X5CE				
03:10 uur QRV						

ONFF-017: Dievegat						
40m		30m		20m		17m
CW	SSB	CW	CW	SSB	CW	SSB
1	70	45	77	79		
AANTAL QSO's		272				
ON		13				
DXCC		39				
DX		VE1WT VE3XN		UA0WW K4DY		
02:50 uur QRV						



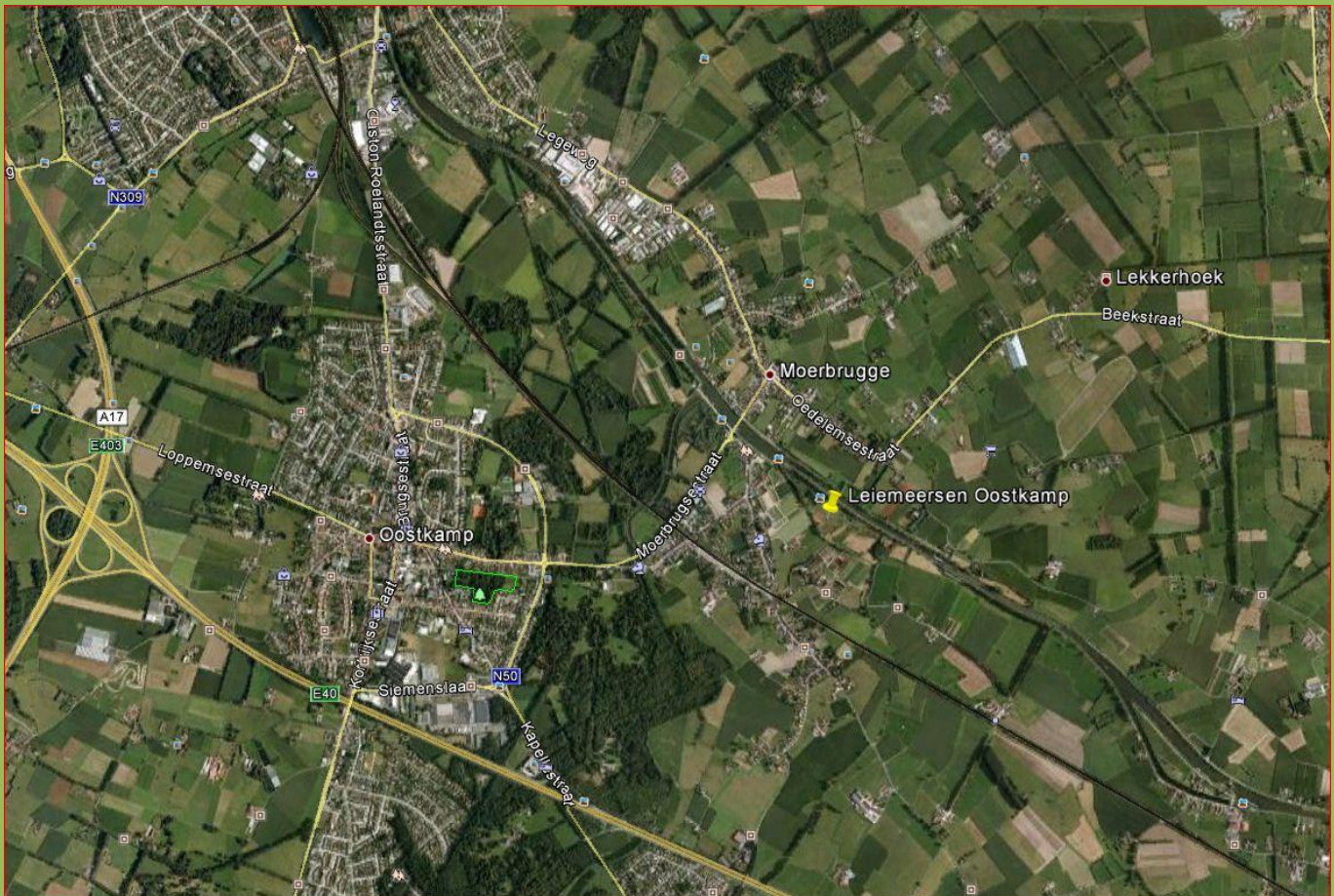


# ONFF-037

## Leiemeersen Oostkamp



Enmaal gelanceerd zijn we niet meer te stoppen en zo trokken we op donderdag 8 maart er terug op uit voor onze vierde ONFF activatie van dit jaar. Danny had deze keer de leiemeersen in Oostkamp uitgekozen, terug een nog niet geactiveerde locatie.



Leiemeersen heeft hier zeker niets te maken met de naam die verbonden is aan de bekende rivier De Leie maar heeft ergens zijn oorsprong van de Reie. De rivier de Reie begon ten zuiden van Brugge, tussen [Waardamme](#) en [Torhout](#). vandaar liep ze grotendeels via de huidige Waardammebeek langs [Oostkamp](#).





Terug de klassieke procedure, via internet wat gegevens verzamelen en afspraak rond 12u30 bij mij thuis om alles op te laden en vooruit met de geit.

Het weer viel reuze mee weinig wind en reeds een aangenaam temperatuurtje voor de tijd van het jaar.



Ter plaatse vonden we een ideale plaats om alles op te stellen, de stoelen en tafels konden we zelfs in de wagen laten, juist in het domein waren er immers enkele rustbanken met dito zitbanken opgesteld waar we natuurlijk gretig gebruik van maakten.



De start verliep eerder moeizaam maar eenmaal gelanceerd zijn we niet meer te stuiten wat aan de resultaten zeker wel te merken valt (zie samenvatting). We starten terug op 20m CW om na de luwte over te schakelen naar SSB. Wat later op de namiddag wordt eveneens 30 en 40m geactiveerd.



## ONFF-037: Leiemeersen Oostkamp

40m		30m	20m		17m	
CW	SSB	CW	CW	SSB	CW	SSB
2	36	55	110	102		
AANTAL QSO's		305				
ON		14				
DXCC						
DX	YB3GE	VE3EXY	CN8TZ	CN8ZG		
	PT0B					
1° QSO		12:44			GMT	
LAST QSO		15:54			GMT	

## LEIEMEERSEN (Oostkamp)

Om de uitleg van het natuurgebied wat op te fleuren ga ik dan gewoonlijk op zoek naar enkele mooie kiekjes, voor deze tijd van het jaar ziet het er echter wel nog wat kaaltjes uit, de lente groei moet immers nog van start gaan maar we proberen er het beste van te maken.

Hier dan wat uitleg over het natuurgebied met enkele begeleidende foto's.



De **Leiemeersen** te Oostkamp zijn een overblijfsel van een uiterst waardevol laagveenmoeras. Moerassen zijn in Vlaanderen zeer schaars geworden. Hier komen nog tal van planten en dieren voor die elders in de provincie zijn uitgestorven. De naam van het reservaat herinnert nog aan een middeleeuws riviertje, **de Zuidleie**, waarin naderhand de bedding van het kanaal Brugge-Gent is gegraven. Een afgesnoerde loop van die **Zuidleie** is in het reservaat trouwens bewaard gebleven. De zeer grote natuurwaarde heeft dit gebied te danken aan de venige

bodem en een lichtjes kalkrijke kwelstroom vanuit de aangrenzende dekzandrug "Stuyvenberge". Ooit waren de Leiemeersen een paradijselijk oord : 15 ha laagveen en nat, bloemrijk hooiland vol wilde orchideeën, grote ratelaar, veenpluis en meer van dat fraais..

Bij de verbreding van het kanaal in het begin van deze eeuw verdween 1,5 ha onder een dikke laag grond. In de jaren zestig kregen de Leiemeersen een gemeentelijk huisvuilstort te verduren en werd een groot deel van het natuurgebied met baggerspecie opgespoten. In 1982 kon Natuurpunt vzw uiteindelijk 3 ha van het resterend gebied in beheer krijgen.







Door het stimuleren van natuurontwikkeling wordt gepoogd om het gebied terug in zijn oude glorie te herstellen. Met de steun van het Vlaams Gewest, (Administratie Waterwegen en Zeewezen, afdeling Bovenschelde) werd vanaf 1992 een begin gemaakt om de baggerspecie weer af te graven, zodat de oude veenlaag weer bloot kwam te liggen. En daar hebben massa's planten en dieren heel snel van geprofiteerd. In totaal werden op de herstelde percelen reeds meer dan 130 plantensoorten vastgesteld. Het aantal libellensoorten is opgeklommen tot 22 soorten en het herstel van het oorspronkelijke landschap heeft ook de aantrekking vergroot op vogels zoals Slobeend, IJsvogel, Watersnip, Zomertaling en andere moerasvogels. Het wemelt er ook van de Groene kikkers.



In de maand juli en september worden grote delen van de Leiemeersen gehooïd. Sinds enkele jaren helpen ook Galloway koeien (zie foto) mee aan het beheer, vooral voor nabegrazing na het hooien. Er is een actieve beheerswerkgroep die regelmatig activiteiten in het reservaat, uitstappen en gezellige samenkomsten organiseert. Iedereen is van harte welkom.

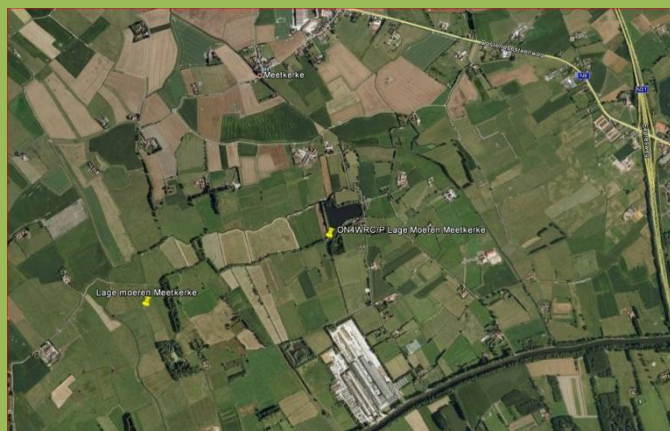
U kunt de Leiemeersen zien vanaf het jaagpad langs het kanaal. Het reservaat is niet vrij te bezoeken, maar er zijn wel regelmatig geleide wandelingen. Groepen die het gebied willen bezoeken nemen best contact met de conservator.





# ONFF-029

## Lage Moere Meetkerke



Op woensdag (onze normale ONFF dag) was Hervé deze keer niet vrij, maar volgens Hervé voorspelde Bozerke “ik kijk liever naar Sabientje HI” voor donderdag 15 maart zomerse temperaturen tot wel 20° wat zeer uitzonderlijk is voor deze tijd van het jaar. Danny had karte blanche gegeven en zo bepaalde Hervé deze keer de locatie en dit werden de Lage Moere in Meetkerke bij Brugge, terug een nog niet eerder geactiveerde ONFF locatie. Uw dienaar had zoals gewoonlijk via Google een geschikt plaatsje opgezocht en zo vertrokken we rond 12u30 richting Brugge. Niettegenstaande hier en daar een omleiding wegens de bekende Belgische wegeniswerken wisten we het toch klaar te spelen om tegen 13u45 locale tijd de eerste tonen in de lucht te blazen. Het was wel nog een beetje afwachten wat het deze keer zou worden er was immers nog een andere club QRV vanuit een nieuwe ONFF locatie, wel had Danny afgesproken dat wij op 20m CW zouden starten en de andere groep startte eveneens op 20m maar dan in SSB. Aanvankelijk vlotte het zeer goed zodat we na ongeveer één uur zo een 90 CW QSO's wisten te noteren. Dan viel het echter wat terug zodat we wat heen en weer moesten switchten tussen de verschillende modes en banden. Onze eindscore is dan ook ietwat minder was dan we gewoon zijn maar toch nog zeer bevredigend (zie tabel). Het weer was inderdaad prachtig en de parasol was zeker welkom, deze keer niet zozeer om de wind af te schermen maar wel om de zon uit het PC scherm te weren. Het is een prachtige en rustige locatie zeker een aanrader om er deze zomer eens rond te toeren. Tegen het einde kregen we bezoek van Joël met zijn Eega. Verder laat ik Jullie genieten van de genomen kiekjes ik ben ervan overtuigd dat het met volle lentegroen nog veel mooier had uitgezien.

*73 de Eddy*

### **Het verdronken land van....Meetkerke.**

Langs Jabbeke dat is de kortste weg, zei onze stafkaartspecialist... maar niet de rapste. Langs kleine landwegen kronkelend door de velden en afgezoomd met diepe grachten vonden we na niet te tellen bochten Meetkerke. Af en toe halt houden om een tractor op de smalle weg door te laten. Waarom hebben ze in den tijd die wegjes zo kronkelend aangelegd. Zonder GPS kunt ge er verschrikkelijk verdwalen en op een afgelegen boerderij de weg gaan vragen. Ideaal voor fietsers en wandelaars maar verscholen en gevaarlijk in mist en wintertijd.

Ik wist niet dat Vlaanderen zo rijk was aan uitgestrekte polders en velden. Nu weet ik waarom de Duitsers er verzopen in 14-18. Waarom reizen we naar verre continenten daar



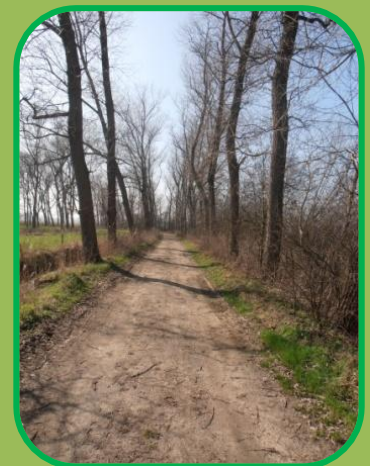
waar zo dicht bij huis zoveel moois te zien is . We komen zeker eens terug in de zomer als de velden in bloei staan en het riet langs de kreken de wind streelt.

We reden de moerstraat in want we hadden een mooie plek ontdekt op “Google street” Wat we niet wisten dat de landweg verder liep langs een privaat domein met een groot meer er naast. Verscholen in de eenzaamheid ver weg van de wereld in alle rust.

We vonden er waarlijk een rustplaats tussen de kreken aan een aangelegde waterplas. Ideaal om alles op te stellen mooi in de zon .Geen wind te voelen, stil alleen en verlaten. Het sprookje kreeg een goed eind. Waarlijk we kregen er het bezoek van de mooie prinses op de witte hengst. Ja ..we geloven terug in sprookjes.

Later op de dag kregen we nog het bezoek van Joel en XYL die na lang zoeken ons gevonden had.

*73 de Harvey*







## ONFF-029: Lage Moere Meetkerke

40m		30m	20m		17m	
CW	SSB	CW	CW	SSB	CW	SSB
64	57	61	101	4		
AANTAL QSO's		287				
ON		17				
DXCC						
DX	4X4JU	VE1WT				
1° QSO		12:42			GMT	
LAST QSO		16:17			GMT	

## Lage Moere van Meetkerke

De Lage Moere van Meetkerke bestaat uit 423 ha natuurschoon en ligt op het grondgebied van Sint-Andries, Nieuwege (Varsenare) en de liefvallige dorpjes Meetkerke en Houtave. Momenteel beheert het Agentschap voor Natuur- en Bos er een 150-tal hectare. Weilanden, hooilanden en akkers wisselen elkaar af. Hier en daar zijn populierenrijen of kleine bosjes aangeplant. De Meetkerkse Moeren zijn op hun mooist in juni, wanneer talrijke planten er bloeien, en in de winter, wanneer pleisterende ganzen en heel wat weide- en roofvogels er foerageren.



## Een stukje geschiedenis

De Lage Moere maakt deel uit van een groot gebied dat tijdens de vroege Middeleeuwen ingepolderd werd. Her en der waren er uitgestrekte rietmoerassen waarin zich veen vormde. In de natuurlijke laagte van de Lage Moere kon het veen aangroeien tot een metersdik pakket dat later als turf ontgonnen werd. Omdat het pakket zich tot ver onder de grondwatertafel uitstrekte, was het zelfs rendabel om ook onder water turf te winnen. Omdat dit vrij lastig was, werd al in de 16e eeuw besloten om het gebied droog te leggen, een ingreep waarmee pas een eeuw later werd gestart. Hiervoor werd in het begin van de 17e eeuw een ringdijk



aangelegd, met daarlangs twee windmolens om het water uit het gebied te pompen. Die vormden een zogenaamde molengang die uitwaterde in de Blankenbergse Vaart. Door die drainage verdroogde het restveen en verloor het zijn typische kenmerken. De hoop dat vruchtbare klei na de drooglegging zou vrijkomen, werd echter een tegenvaller, aangezien zich onder het veen geen klei, maar zand bevond. In de loop der jaren ging het oorspronkelijke karakter van de Lage Moere geleidelijk aan verloren: de oude dijk van de droogmakerij werd grotendeels afgegraven, hooilanden maakten plaats voor weilanden en met de ruilverkaveling kort na 1980 werden weilanden en hooilanden omgezet in akkers. De stenen molen de Kapellebrug verkeert in vervallen staat. Het is de enige resterende Belgische schepdradwindwatermolen. Hij werd in 1811 gebouwd ter vervanging van een van de vroegere houten molens.



bij

## ANB en landbouwers: solide samenwerking in de Lage Moere



Om de ecologische waarde van de Lage Moere te behouden en te versterken, startte het Agentschap voor Natuur en Bos in 1999 met een aankoopproject. Plaatselijke landbouwers beheren de wei- en hooilandpercelen via een gratis gebruiksovereenkomst. De hooilanden met de grootste plantenrijkdom worden tweemaal per jaar gehooid. Het grootste aandeel is hooiweide, wat betekent dat de graslanden na een eerste maaibeurt, worden nabegraasd. Door niet langer te bemesten en later te maaien krijgen typische

weidevogels zoals de grutto, tureluur, veldleeuwerik en graspieper de kans om hun eieren tijdig uit te broeden. Een gering aantal graslanden wordt uitsluitend begraasd.

## Fauna en flora / geschiedenis

De Lage Moere werd in de Middeleeuwen uitgeveend tot op de onderliggende zandlaag. Je vindt er dus niet de klassieke polderklei van het landschap rondom. De Meetkerkse Moeren



zijn daardoor als het ware een eilandje in de polders. Hoewel de voorbije twintig jaren meer dan 60 % van de natte hooilanden en reliëfrijke graslanden in akkerland werd omgezet, komen er in de Lage Moere nog verscheidene, zeer waardevolle percelen voor. In de hooilandjes is het uitkijken naar zeldzame planten zoals brede orchis, waterkruiskruid en trosdravik. Die soorten staan in Vlaanderen op de Rode Lijst van bedreigde soorten.

In de Lage Moere broeden er meer dan dertig soorten vogels, een relatief hoog aantal dat voornamelijk te verklaren is door de grote variatie in het gebied: open water, een eendenkooi dicht struweel, rietkragen, sloten, weilanden en akkers. In het kooibos en de omliggende ruigten broeden de aalscholver, blauwborst, grasmus, grauwe vliegenvanger, spotvogel en sporadisch boomvalk en wielewaal. In de vochtige



hooi- en weilanden nestelen de graspieper, grutto, kwartel en veldleeuwerik. De kleine karekiet en rietzanger zijn dan weer typisch voor de met riet begroeide sloten. Kleine rietgans en kolgans komen in de Lage Moere graag overwinteren, net als wilde eend, smient en slobbeend. Ook tijdens de trekperiodes kun je speciale soorten aantreffen, waaronder de goudplevier, wulp en regenwulp.



Een van de grootste bedreigingen voor de botanische waarde van het gebied zijn de kunstmatig verlaagde grondwaterpeilen. Dat leidde de laatste decennia tot een sterke verdroging, waardoor vele kwetsbare plantensoorten verdwenen. Om dit tij te keren, startte de Vlaamse Regering in 2001 met een natuurinrichtingsproject dat in het teken staat van vernatting en het omzetten van akkers naar grasland.

De Lage Moere is het hele jaar door vrij toegankelijk voor wandelaars en fietsers. De route is goed te combineren met de Vlaanderen-fietsroute, de Genteleroute en de Oude Dijkenfietsroute.

see you at WRC..... 73  
Eddy ON7PO.





# ONFF-007

## Sashul Knokke-Heist



22 maart het is terug een prachtig weertje de thermometer noteert 20° celsius en klokslag 12u30 rijdt Hervé ON5SY de oprit op, nog geen halve minuut later gevolgd door Danny ON4ON. Wegens afwezig in de voormiddag van mezelf had mijn XYL reeds het materiaal klaar gezet en in een mum van tijd was de wagen ingeladen. Wegens het prachtige voorjaarsweer wordt het vandaag reeds onze zesde ONFF confrontatie van 2012. We moeten terug richting Brugge wat op de ring rond Brugge wegens de talrijke wegenis werken voor de nodige vertraging kan zorgen, gelukkig viel het deze keer nogal mee zodat we mooi op schema ter plaatse aan kwamen. Om een geschikt plaatsje uit te zoeken had ik met de XYL de site op maandag reeds opgezocht, er waren twee mogelijkheden de grote ingang langs de

Kustlaan en de wat rustiger kant in de Gustave Vannieuwenhuysestraat wat dan ook de voorkeur werd van Danny en Hervé. Met de wagen zelf konden we deze keer niet op het natuurgebied zelf dus zo dicht mogelijk om alles uit te laden en



vervolgens de wagen wat verder geparkeerd. Eenmaal een geschikt plaatsje voor tafels en antenne wordt het opstellen zelf een fluitje van een cent. Nog tijdens de opstelling kregen we reeds bezoek van Willem ON7TF (ONZ) die via de klassieke weg op de hoogte was van onze komst. Zoals gezegd verliep het opstellen zonder problemen en tegen ...u waren we reeds QRV. Terug gestart op 20m en eenmaal een melding in de cluster werd het terug een pile-up van een klein uurtje. Zoals gewoonlijk bezoek ikzelf eens het natuurpark om de nodige beeldjes op de gevoelige plaat "nu ccd genoemd" vast te leggen. Wegens het mooie weer waren de fietsers en wandelaars





schering en inslag en zo kregen we het bezoek van een tweed radioamateur ON4IBM die er eveneens met XYL op wandel was. De QSO's volgden elkaar verder vlotjes op en rond 4uur kregen we bezoek van Gino ON2SSB de bezieler van het ONFF gebeuren die vergezeld was van de zoon en ON7TF die ons een tweede bezoekje bracht. Rond 17u lokaal werd er een punt achter gezet, de score was terug een meevaller (zie samenvatting). We konden wederom terugblikken op een aangename namiddag waar natuur en de radiohobby één werden. Tot een volgende we krijgen er immers niet genoeg van en zijn niet meer te stoppen.

*Eddy ON7PO*



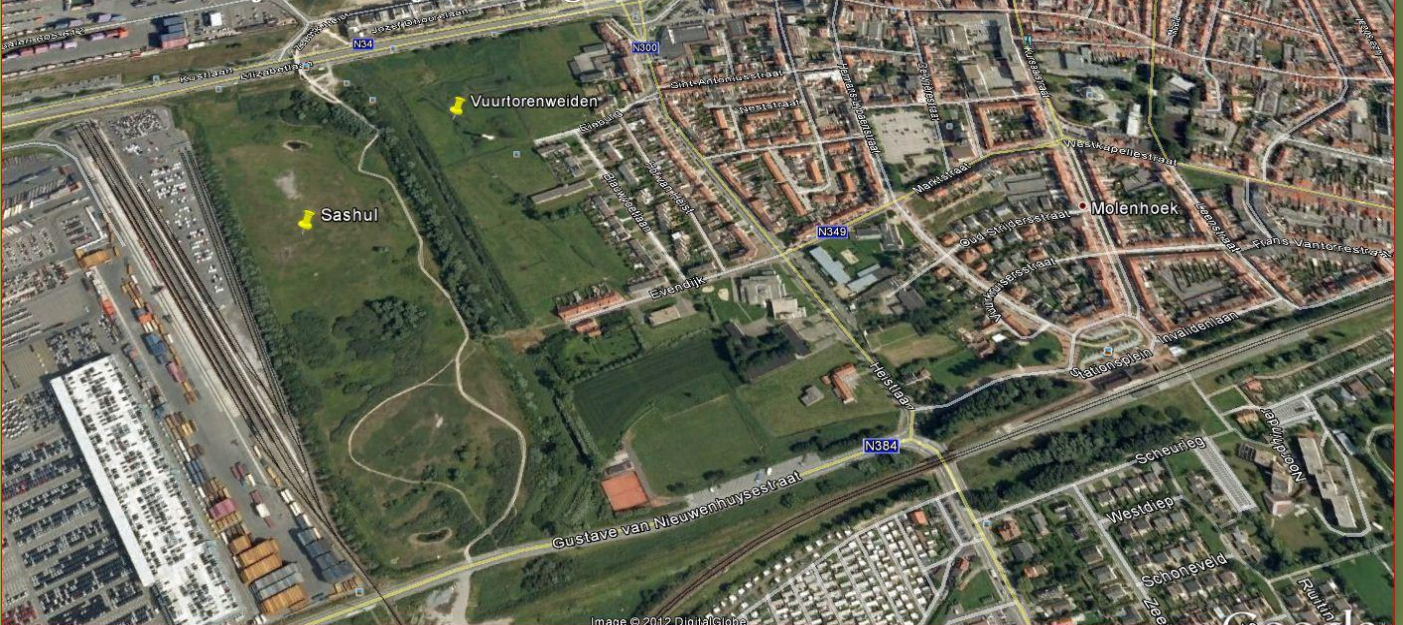
<b>ONFF-007: Sashul Knokke-Heist</b>						
40m		30m	20m		17m	
CW	SSB	CW	CW	SSB	CW	SSB
0	52	76	120	72		
AANTAL QSO's		320				
ON		13				
WRC		ON7XT				
DX	WA7AYE	K1BV	W2/CT1G	4X4JU	4Z4DX	
	VE5XV	VE3IC	VE3XN	JA7IC	JR2MPT	
1° QSO		12:48		GMT		
LAST QSO		15:56		GMT		





## De Sashul en de Vuurtorenweiden.

Tussen Heist en Zeebrugge ligt een mooi en contrastrijk natuurgebied. De laaggelegen zompige 'Vuurtorenweiden', gelegen rondom de oude vuurtoren, tekenen zich scherp af tegen het hoger gelegen terrein van 'De Sashul'. Het 'Barnse Vaartje', een afwateringskanaal, vloeit minzaam tussen beide in.



### Fauna en flora / geschiedenis



'De Vuurtorenweiden' zijn bezaaid met plassen en greppels. Dit typische patroon ontstond door een opeenvolging van veenvorming, afzetting van slib na zeedoorbraken, geleidelijke inpoldering en turfontginning. Restanten van de Evendijk doorkruisen de lage weiden. Eind jaren '70 werden de weiden tussen de Heistlaan en 't Sas van Heist over ruim twee derden van hun oppervlakte opgehoogd met strand- en zeezand. Slechts een 14 ha groot gedeelte van dit meer dan vijf meter opgespoten terrein kreeg de bestemming 'natuurgebied'. Dit gebied gaf men de naam 'De Sashul'. Hierin slaat 'Sas' op 't Sas van Heist' terwijl 'hul' staat voor 'heuvel'.

Beide delen staan bol van leven.

Rond de plassen van de 'Vuurtorenweiden' groeit o.a. riet, lisdodde, waterereprijs, watermunt en harig wilgenroosje. Op de wat hoger gelegen, drogere bulten vind je kamgras en veldgerst. Op de weiden en bij het 'Barnse Vaartje' broeden o.a. waterral, waterhoen, meerkoet, slobbeend, kleine karekiet, rietzanger, blauwborst en sinds 2001 ook de Canadese gans. In de winter en tijdens het trekseizoen laat ook de watersnip zich al eens vangen



voor de lens.





De opgespoten bodem van 'De Sashul' bestaat vooral uit schelpenrijk zand (dat veel kalk bevat) en lijkt dus erg op dat van jonge kalkrijke kustduinen. De ondiepe depressies staan in de winter en lente meestal blank, maar vallen droog in de latere zomer. Je treft er pioniervegetaties aan zoals sierlijke vetmuur, fraai duizendguldenkruid en waterpunge maar ook meer zoutminnende soorten zoals zeevetmuur, aardbeiklaver, hertshoornweegbree en zeeaster. De vochtige tot droge duingraslandjes zijn bedekt met o.a. kandelaartje, scheve hoornbloem, kleine leeuwentand en duinlangbaardgras.



Langs de kalkrijke dijkbermen pronken bijenorchis en wilde kaardebol. In het voorjaar hult een belangrijke populatie rietorchis het gebied in een paarse waas. Waar bloemen bloeien, gonst het van insecten en dus zijn vogels nooit veraf. Naast talrijke meeuwen is dit gebied ook een aantrekkingspool voor steltlopers zoals kleine plevier, tureluur, scholekster en Kievit. Houtsnip en bokje zijn getrouwe wintergasten. In de struwelen en bosjes zie je regelmatig de bonte vliegenvanger, het vuurgoudhaantje en de draaihals. Op de open terreinen kun je kleine lijsterachtigen waarnemen zoals tapuit en paap. Konijnen dartelen naar hartenlust in het rond, al is hun natuurlijke vijand, de wezel, hier ook van de partij.







# ONFF-009

## Kleiputten Knokke-Heist



29 maart we trekken terug richting Knokke Heist, we beginnen ons zo een beetje frigobox toeristen te voelen HI, het is immers al onze vierde ONFF locatie in Knokke Heist. Er werd terug uitgekeken naar een nog ontontgonnen gebied ofte nog niet geactiveerd natuurgebied, ze worden immers schaars er resten er nog een tiental over gans België. We zijn reeds aan onze zevende treffen van dit seizoen toe kwestie van het ijzer smeden terwijl het heet is noemt men dat, hoeveel het er zullen worden zien we wel. We zoeken terug de kalmste



ingang op en zo belanden we via de Moerstraat bij ons doel. Niets vermoedend nestelen we ons eerst in een kleine weide juist achter het meldingsbord. Terug een vliegende start met tegenaan de 100 CW QSO's in het eerste uur. We krijgen bezoek van twee voorbijgangers die met veel belangstelling wat uitleg vragen, wat we dan ook volmondig doen. Rustig verder gewerkt op 20m SSB maar plots komt er een wagen van Natuur en Bos aangereden en die verzocht ons vriendelijk van ons te verplaatsen buiten de weide deze was bedoeld als groeiplaats voor wilde orchideeën. Geen probleem natuurlijk, de opzichter was wel zo vriendelijk nog een handje te helpen voor een goed plaatsje om de antenne-voet in te planten.





Natuurlijk waren we zo een 15 á 20 minuten uit de lucht en we waren ook zo een beetje uit ons ritme geslagen zodat het toch een 10 tal minuten duurde



voor we weer op tempo geraakten. Ten opzichte van onze voorgaande exploten kostte dit oponthoud ons toch een 50 tal QSO's, zodat we ditmaal eindscore van 253 wisten te noteren. Nu met onze 300 in drie uur is dit wel wat verwennerij en het kan natuurlijk niet altijd hoogmis zijn nietwaar. Naar het einde toe kregen we terug bezoek van Gino ON2SSB die daar in de streek woonachtig is. Niettegenstaande de kleine tegenslag kunnen we toch

terugblikken op een geslaagde onderneming.

*Eddy ON7PO*

## ONFF-009: Kleiputten Knokke-Heist

40m		30m	20m		17m	
CW	SSB	CW	CW	SSB	CW	SSB
4	107	5	102	34		
AANTAL QSO's		252				
ON		23				
WRC		ON7XT				
DX	VE1WT	VE3XN	VE9AA/M	K3IPK	JA7AYE	W2CR
1° QSO		11:43			GMT	
LAST QSO		14:55			GMT	





# Natuurreservaat De Kleiputten Van Heist.

## GRASLANDEN



Bij een eerste aanblik springen vooral de uitgestrekte **rietvelden** in het oog. Ze scheiden de centraal gelegen plassen van de weiden. Deze *Riet*-moerassen zijn niet alleen een paradijs voor heel wat vogels. Ze bieden tevens een groeiplaats aan soorten als *Moeraszegge*, *Moerasandoorn* en *Poelruit*. Minstens even waardevol zijn de bultige, vochtige weilanden met veel greppels en poelen. Het microreliëf van deze weiden wordt gekenmerkt door de afwisseling tussen droge ruggeltes en vochtige laagten. In de vochtige laagten - vooral dan waar de zode door het vee is stuk getrapt tot bulten en slenken - staan her en der



zoutverdragende vegetaties met o.a. *Zilte schijnspurrie*, *Zeeaster*, *Aardbeiklaver* en *Stomp kweldergras*. De fraaiste en meest uitgesproken

zoutminnende vegetaties worden aangetroffen in het deelgebied naast het jaagpad van het Leopoldkanaal; hier gedijen pioniervegetaties met benevens de bovenvermelde soorten ook *Zeekraal*, *Fraai duizendguldenkruid*, *Sierlijke vetmuur*, *Zeebies* en *Zilte rus*. De **drogere bulten** zijn begroeid door Kamgrasweide- vegetaties met o.a. *Kamgras*, *Veldgerst*, *Madeliefje* en *Knolboterbloem*. In de ruigere, grazige begroeiing langs **kanaal- en oude spoorwegbermen** staat tussen *Peen*, *Rode klaver*,

*Duizendblad*, *Glanshaver* en *Kropaar* geregeld *Bijenorchis*. Op plekken waar de grond verstoord - lees opgehoogd - werd voor de aanleg van ondergrondse gas- en waterleidingen, ontwikkelde zich spontaan kalkminnend *Duindoornstruweel*.

## AANTREKKINGSPOOL VOOR VOGELS



De reliëfrijke, vochtige weiden vormen het uitgelezen broedbiotoop van heel wat kustvogels (zoals *Bergeend*, *Kluut*, *Tureluur* en *Scholekster*) en weidevogels (zoals *Kievit*, *Grutto* en *Slobeend*). Op een in 2000 tot reliëfrijk weiland omgegraven voormalige akker,

vestigde zich in 2002 een broedkolonie *Kokmeeuw*. Langs de waterlopen en in de uitgestrekte rietmoerassen en moerasruigten broeden dan weer heel wat karakteristieke watervogels als *Dodaars*, *Waterral*, *Waterhoen*, *Meerkoet*, *Grauwe gans*, *Wilde eend*, *Krakeend*, *Wintertaling*,



*Zomertaling* en *Kuifeend*. De *Bruine kiekendief*, een sierlijke roofvogel die houdt van rietlanden, vindt hier zijn gading in het gezelschap van een hele schare aan zangvogels (*Rietgors*, *Baardmannetje*, *Kleine karekiet*, *Rietzanger*, *Snor*, *Blauwborst*). Bij deze



laatste horen zo nu en dan de zich noordwaarts uitbreidende zuidelijke soorten *Cetti's zanger* en *Graszanger*, en de super-zeldzaam geworden *Paap*. In struwelen is het uitkijken voor o.a. *Fitis*, *Sprinkhaanzanger* en *Roodborsttapuit*.

## OOK VLEERMUIZEN, KIKKERS, PADDEN, EN SALAMANDERS VAN DE PARTIJ

Mysterieuze verschijningen zijn de bij valavond boven de Kleiputten jagende *Watervleermuis* en *Snorvleermuis*. In de weiden zorgen *Hazen* voor spektakel op het einde van de winter en in de prille lente, wanneer ze zich volledig laten gaan in hun liefdesspel. De meest opvallende amfibiesoort van 'De Kleiputten van Heist' is de *Groene kikker*. Deze meesterlijke kwaker vindt in de permanent waterhoudende plassen, poelen en sloten zijn



optimaal biotoop. Heel wat stiller aan doen het zijn verwanten, de *Gewone pad*, de *Bruine kikker* en de *Kleine watersalamander*. Maar niet alleen broedvogels komen in 'De Kleiputten van Heist' aan hun trekken. Gedurende de zomer en de voor- en najaartrekperiodes pleisteren langs de natte greppels en poelen heel wat kleine en grotere steltlopers zoals *Groenpootruiter*, *Zwarte ruiter*, *Bosruiter*, *Witgat*, *Oeverloper*, *Kleine zilverreiger* en *Lepelaar*. En wanneer het water op zijn laagste peil staat, komen steltlopers maar al te graag hun

kostje bijeenzoeken in het voedselrijke slib van de centraal gelegen, grote plassen. De waterstand hier is immers afhankelijk van het getij: wanneer het polderwater uit de Isabellavaart bij laag tij geloosd wordt in het Leopoldkanaal, kan de slibbodem van de kleiputten droog te staan, terwijl - wanneer het water in de Isabellavaart bij hoog tij wordt opgestuwd - de plassen blank staan. Tijdens het winterhalfjaar worden de plassen vooral door grote aantallen *Wintertaling*, *Wilde eend* en *Slobeend* opgezocht.

De weiden bieden een prima foerageergelegenheid aan overwinterende troepen *Kemphanen*, *Wulpen* en *Goudplevieren*. Ook de *Watersnip* vindt dan haar gading in de vochtige weiden en langs de rietmoerassen. De honderden permanent aanwezige *Grauwe ganzen* krijgen op het einde van de winter in deze weiden nu ook het gezelschap van vrij grote troepen *Kolgans*, afkomstig uit het hoge noorden. De grote concentraties vogels (en tijdens de zomer: vooral hun jongen) trekken het hele jaar door ook geregeld roofvogels aan: *Bruine kiekendief*, *Blauwe kiekendief*, *Buizerd*, *Slechtvalk*, *Boomvalk*, *Torenvalk* en *Sperwer*. Dat er regelmatig pendelverkeer optreedt van vogels tussen enerzijds 'De Kleiputten van Heist' en anderzijds





de in vogelvlucht dichtbijgelegen 'Baai van Heist', 'Sashul en Vuurtorenweiden', 'Dudzeelse polder' en 'Vlakte van Ter Doest' hoeft niet te verwonderen.

## BEHEER

Het beheer van 'De Kleiputten van Heist' is erop gericht het landschap van microreliëfrijke, vochtige weilanden te vrijwaren en te versterken. Zo krijgt dit waardevolle biotoop, dat elders in de polderstreek al te vaak moet plaats ruimen voor steriele akkers of industrieterreinen, hier absolute voorrang. Meer nog, door natuurtechnische milieubouw werden een paar akkers in dit gebied omgezet in reliëfrijke weiden. Ook worden de graslanden in het reservaat onderworpen aan seizoenbegrazing door runderen en paarden. Om door verschraling nog soortenrijkere graslandtypes te bekomen, wordt elke vorm van bemesting -



ook onrechtstreeks door  
bijvoeding van het vee - gemeden. Deze botanische rijkdom is ook voor de vogels belangrijk: de jonge nestverlaters zijn doorgaans insecteneters en vinden in de bloemenrijke graslanden een gedekte tafel. Bovendien is een goede waterkwaliteit in voldoende hoeveelheid een must voor amfibieën. Té lage waterstanden en overbemesting dragen overal elders immers bij tot het steeds schaarser worden van de *Groene kikker* en zijn kompanen. Rietlanden die de neiging vertonen te verruigen (met o.a. *Harig Wilgenroosje* en *Duinriet*) worden nieuw leven ingeblazen door wintermaaibeurten. Hooilandjes worden daarentegen tijdens de nazomer gemaaid.



*Tekst folder Kleiputten Heist.  
Foto's ON2SSB, ON5SY, ON7PO.*

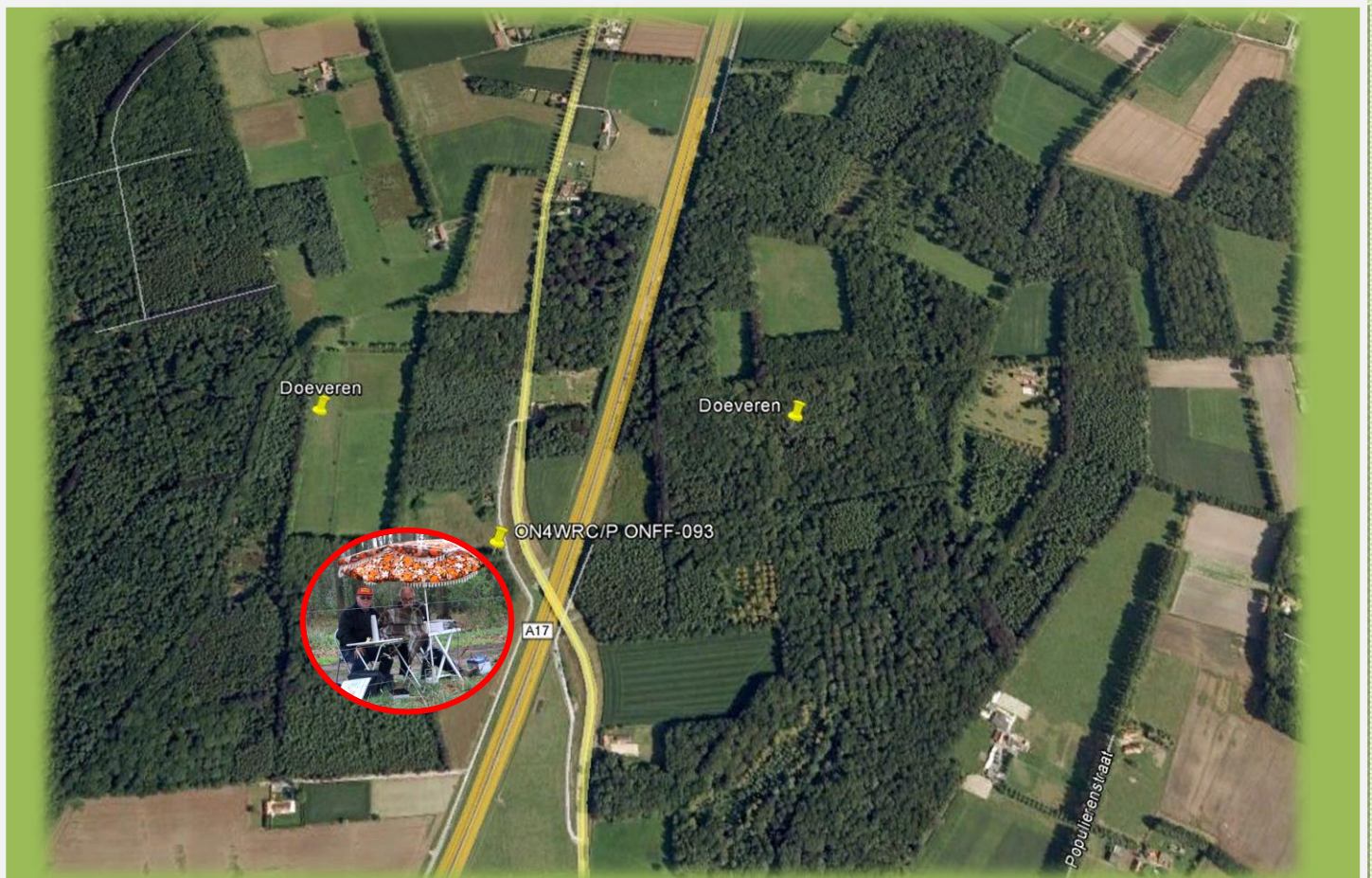
see you at WRC..... 73

Eddy ON7PO.





# ONFF-93 Doeveren Zedelgem



## ALZHEIMER ... zo begint het.

Het zijn maar twee cijfers 9 en 3 . Maar is het nu 39 of 93. Ja dat hebt je als onze Eddy niet mee gaat. Hij bereid alles zorgvuldig voor, materiaal, plaats en zeker de juiste referentie.

Voraf hadden we onze getrouwe spotters ingelicht van de nieuwe referentie "ONFF-093". Maar toen we ter plaatse aankwamen vroeg Danny mij : Waar zitten we nu. Sterk overtuigd antwoordde ik 39... Toen we in de lucht kwamen seinden we ONFF039 , maar we werden al gespot als 093. Zo ziet u maar dat weinigen het



volledig QSO beluisteren in CW. De cluster wordt blind vertrouwd. Toen de pile-ups uitdoefden op 20m CW, dan maar 40m SSB, en wij maar steeds "ONFF0 39" aankondigen. Luciano, I5FLN , onze vaste spotter, die er altijd als de kippen bij is om ons als eerste te werken, kwam ons vragen: Wat is het nu? Zitten jullie op "39" ik heb "93" gespot. Kort antwoord, we zitten op "39" en dat kwam nooit eerder in de lucht, BRANDY NEW. Ok sorry dan heb ik verkeerd gespot cijfers omgekeerd.

Plots GSM...groot alarm, den Eddy die ons thuis via internet volgde op SK4KO een Zweedse WebSDR ontvanger.. Zeg zitten jullie nu niet op Doeveren???. Jawel natuurlijk het was toch zo afgesproken waar zouden we anders zitten. Maar dat is niet 39 maar 93 en u



zegt altijd 39....grote stilte. Danny riep ik, we zitten op 93. “Wat 93 !!!,” geen enkele sergeant kan zo luid roepen.. 2 merels sprongen verschrikt weg. Gelukkig was Luciano nog stand by en konden we de correctie doorgeven. Zo ziet u maar Alzheimer en dat voor slechts 2 cijfers de 3 en de 9. Had het nu nog 69 geweest daar is geen verschil.

We hadden een geschikte plaats gevonden tussen twee bomen en de antenne opgesteld in het nabij liggend weiland. Het bord toonde duidelijk aan dat we in het Doeveren bos zaten. Gelukkig hadden we de zonnenscherm van Eddy meegekregen. Neen niet voor de zon deze keer want die was verdoken achter de wolken. We werden verrast met een zeer lichte regenbui. Maar oude ratten kunnen verzuipen voor ze het opgegeven. Dan maar ook een deken op de computer gelegd om die enigszins droog te houden.



Ofwel door het missen van onze derde operator “Eddy” of door het misverstand van de referentie maar het vlotte gans geen kanten meer. We bleven maar roepen en veranderen van band en mode. Niets hielp, we kregen weinig respons. Precies of iedereen al 93, of was het nu 39, gewerkt hadden. Juist toen de zon er terug door kwam en onze kleren begonnen te drogen gaven we de pijp aan Maartin. We haalden toch een score van 114 QSO’s het eerste uur om te eindigen met 65 in anderhalf uur.

We look to the future , Will always go better.

73 de Harvey



### ONFF-093: Doeveren Zedelgem

40m		30m	20m		17m	
CW	SSB	CW	CW	SSB	CW	SSB
	43	1	81	60		
AANTAL QSO's		185				
ON		19				
WRC		ON7XT				
DX	4X4JU	K1BV	K4BAI	K3IPK	VE1WT	VE9ACL
	VE3XN					
1° QSO		11:56			GMT	
LAST QSO		14:11			GMT	

Datum: 4/04/2012



## DOEVEREN (Zedelgem)



### **Doeveren:**

is op heden bekend als een 44 ha groot natuurgebied in een groter geheel van bossen, weilanden, akkers en drevenstelsels met bomenrijen.. Dit terrein werd begin 2002 door de natuurvereniging Natuurpunt vzw aangekocht. De aangekochte percelen maken deel uit van een mozaïek vormig landschap waarbij beboste bestanden onderbroken worden door boomloze open ruimtes. Deze half ingesloten akkers en graslanden zijn een geliefkoosde habitat voor diverse roofvogels zoals boomvalk, buizerd, havik, sperwer. De natuurwaarden bevinden zich voornamelijk in de relicten van aan heide verwante vegetaties die hier en daar nog voorkomen. In bermen en dreven worden droge vegetaties gevonden.. De vegetatie van enkele dreven heeft een vochtig, heischraal aspect De bossen bestaan hoofdzakelijk uit loofhout (eik en beuk ) en kleine bestanden naaldhout met vooral spar, grove den, lork. In de struiklaag staat ruwe en zachte berk, sporkehout, zwarte els, hazelaar. Rododendron en de pestsoorten Amerikaanse vogelkers, Amerikaanse eik staan een natuurlijke bosontwikkeling in de weg. De kruidlaag bevat bossoorten zoals bosviooltje, salomonszegel, ijle zegge, bramen, brede stekelvaren en dubbelloof.

### **Beheersdoelstellingen:**

Behoud en ontwikkeling van een gevarieerd halfopen bos- en heidelandschap, met enkele venachtige vijvers (wastine - landschap). Behoud historisch ontginningspatroon met drevenstelsels, bomenrijen. Er is ruimte voor spontane processen zoals verbossing en het ontstaan van open plekken; Een natuurlijke soortensamenstelling wordt nagestreefd. De overgangen tussen bos en niet - bos zijn nu erg scherp maar moeten op termijn vervagen.

### **In het bos en op de hei:**

Hier klieft de nachtzwaluw door de lucht boven een uniek heidelandschap. Daarnaast komen ook zijn bijzondere broertjes van het bos voor: houtsnip en zwarte specht.

### **In het bos:**

Het gebied sluit aan bij het gemeentelijk domein Merkemveld en bestaat grotendeels uit bossen. Naast enkele naaldhoutaanplanten komen er mooie loofbossen voor. Deze laatste bestaan vooral uit zomereik en





beuk. Verder vinden we er ook weilanden en enkele akkers. Samen met de bossen wordt het landschap bepaald door dreven en bomenrijen. De aanleg van de A17 in het verleden zorgde voor een verdeling van het gebied. Het oostelijke deel sluit aan bij de kasteelparken rond de kastelen Breidels en Hoesten. Het gebied is nu reeds biologisch van grote waarde. Bijzondere bosvogels zoals de houtsnip of de zwarte specht komen er voor.

### Op de hei:

Wat het domein Doeveren zo uniek maakt, is de aanwezigheid van relictten van heidevegetaties. Dit bleek uit onderzoek van Natuurpunt in het kader van het Europese Life-project 'Vlaamse Heide'. Heidevegetaties zijn in West-Vlaanderen zeldzaam. In Doeveren vinden we op drogere plekken onder andere struikheide en rode dopheide. Op en rond de vochtige, heischrale dreven vinden we dophei. Zelfs de geheimzinnige nachtzwaluw, een zeldzame vogel van heidebiotopen, zou hier de voorbije jaren gesignaleerd zijn.



fotografie © charles pieters

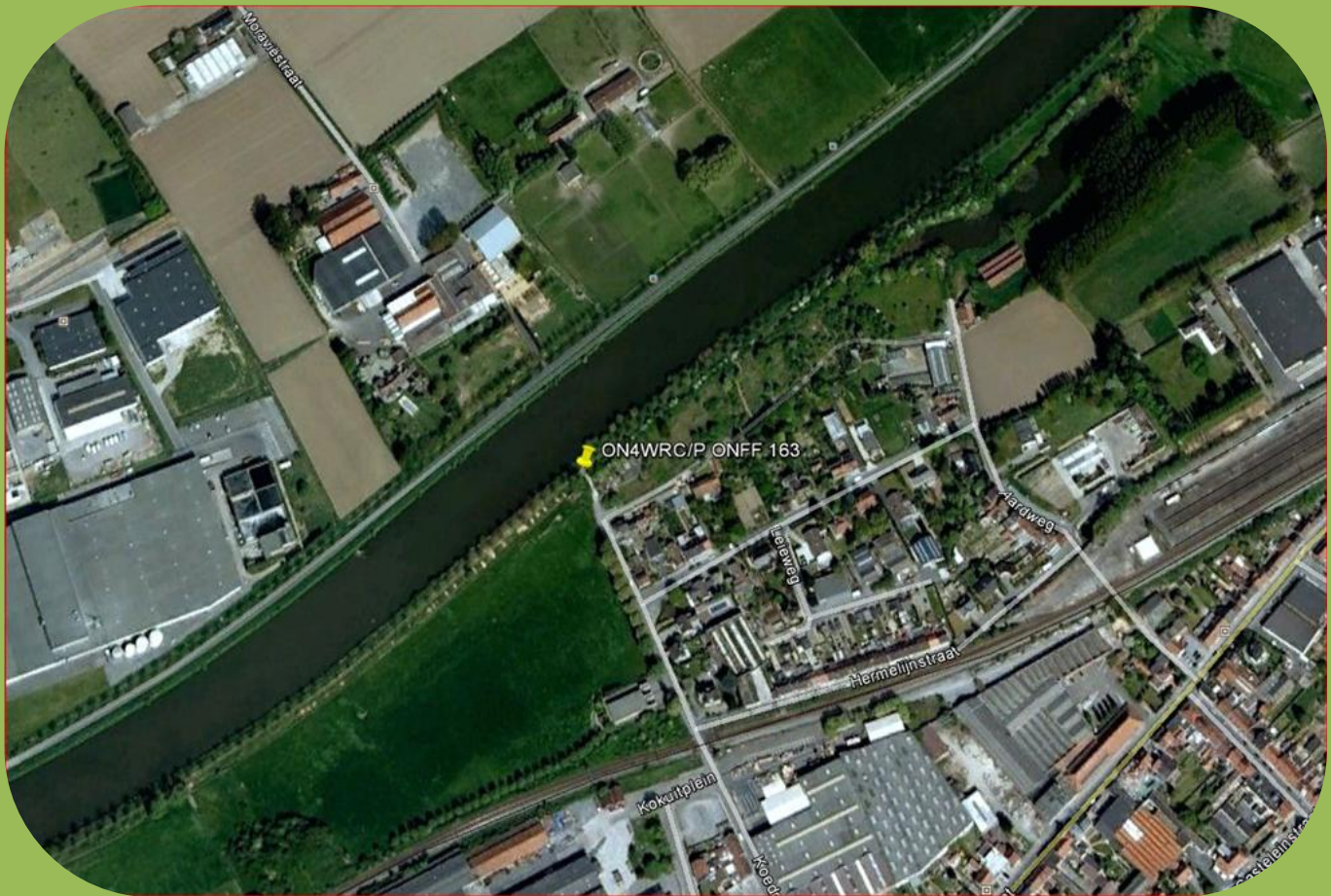
<b>oppervlakte:</b>	44,34 ha in eigendom
<b>conservators:</b>	Marc Van Achter, 050/24 03 61
<b>startdatum:</b>	2002
<b>aard:</b>	bossen met sukjes heiderelicten
<b>ligging:</b>	ten zuiden van Brugge in Zedelgem en Oostkamp
<b>toegang:</b>	Bezoekers zijn welkom en kunnen o.a. via een bewegwijzerd wandelpad genieten van de natuur. Bovendien worden er regelmatig geleide excursies georganiseerd.





# ONFF-163

## Leievallei Marke



Na een tijdje radiostilte op gebied van ONFF activiteiten wegens onze gekende Belgische weersomstandigheden werd het tijd om de draad terug eens aan te halen. Een pluspunt is zeker dat er door toedoen van onze Belgische WFF ploeg Gino ON2SSB en Peter ON2WAB en resem van nieuwe locaties zijn bijgekomen. Dus voor ons zeker ook een stimulatie om er terug in te vliegen, ver moesten we het zeker niet zoeken want “De Leievallei” in Marke is immers ook de lijst komen te vervoegen en zo trokken we dinsdag 5 juni richting Marke.



Zoals gewoonlijk werd er gestart op 20m met condities niet zoals ons gewone doen zodat er vroeger dan normaal naar 40m werd overgeschakeld maar O-wee de band zat hier volledig dicht met één pak ruis en QRM, zoiets hadden we op de FF activiteiten nog nooit meegemaakt.

Noodgedwongen moesten we terug naar 20m maar daar was het vet al van de soep natuurlijk. Wat later terug antenne op 40m afgesteld maar nog altijd de nodige QRM. Gelukkig konden we nog wat goed maken op 30m die nu stilaan begon open te komen. Met veel moeite konden we op 40m een 15 tal QSO's draaien. Wel zaten we dicht tegen wat industrie nl de weefgetouwenfabriek Van De Wiele en aan de overkant van de Leie





was een groot houtbewerkingbedrijf in volr werking wat vermoedelijk de oorzaak was van onze problemen. Al bij al konden we toch nog een 220 tal QSO's versieren, het kan immers niet altijd kermis zijn en een goede leerschool om bij de volgend treffen wat beter uit te kijken naar een industrie vrije omgeving.

**Nog even genieten van wat sfeerbeelden.**



**Resultaten.**



**ONFF-163: Leievallei Schrijverke Marke**

40m		30m	20m		17m	
CW	SSB	CW	CW	SSB	CW	SSB
	15	51	77	79	1	
<b>AANTAL QSO's</b>		223				
<b>ON</b>		6				
<b>DX</b>		VE3EXY	4X4JU	VE1WT		
<b>1° QSO</b>					GMT	11:20
<b>LAST QSO</b>					GMT	15:20

Datum: 5/06/2012



**Voor onze natuurliefhebbers.**

## **Leievallei Schrijverke Marke**

**Natuurpunt werkgroep 't Schrijverke beheert 6ha 79a 31ca natuurgebied in Markse Leievallei**



22796 m<sup>2</sup> natuurgebied bedraagt de oppervlakte van het nieuw aangekochte natuurgebied in de Leievallei te Marke. Het aaneengesloten natuurgebied telt op vandaag 67931m<sup>2</sup>. Dit wordt samen beheerd door de stedelijke directie Leefmilieu, vrijwilligers van Natuurpunt en een landbouwer. Het gebied is voor het publiek ontsloten via het Prikkelpad.

Om de aankoop te kunnen financieren zal er beroep gedaan worden op de bevolking.

Bron: werkgroep 't Schrijverke / Natuurpunt

## **Leiekant Marke**

De Leievallei biedt een grote variëteit in haar landschappen: laagvlakten in de vallei tot groene heuveltoppen. Ze vormt de ruggengraat van deze streek en strekt zich uit van Lisbourg in Frankrijk tot Gent in België. In totaal legt de Leie (Lys in het Frans) een afstand af van 214km (126 km in Frankrijk en 88 km in België). Over 27 km vormt ze de grens tussen Frankrijk en België. Het bekken van de Leie strekt zich uit over een oppervlakte van 3886 vierkante km, waarvan 44 km in Wallonië en 1048 in Vlaanderen.

Op de Ferrariskaarten (die dateren van 1770), kaartblad 'Meenen ou Menin' was de Leievallei vanaf de Franse grens tot Kortrijk ingekleurd als moerassig weiland over een breedte van 250 à 500 m. De buitenkant was afgezet met bomenrijen en hagen. Eenmaal aangekomen in Vlaanderen, maakte de Leie enkeleruime meanders en voorzag ze de vochtige weiden van water. Oude wilgen en elzen vormden een landelijke erehaag. De ondoordringbare klei van de vlakte hield het water tegen. Tot midden 20ste eeuw zag de Leievallei er uit als een weids open landschap met verspreide wilgen, de rivier kronkelt tussen de Leiemeersen die 's winters nogal eens overstromden. Een rijke flora en fauna kleurde de vallei: brede oevervegetatie, watervogels, weidevogels, ... De mensen van vorige generaties kenden de watersnip, de karekiet, libellen, zwaluwen, gele lis, lisdodde, kikkers en salamanders en "Schrijverkes"! De industrialisatie en de bevolkingstoename veranderden het landschap totaal. De Leie werd stap per stap rechtgetrokken. Er ontwikkelden zich: industriegebieden en een intensieve landbouw. Het recht trekken en verbreden van de rivier, de scheepvaart, de industrie, de landbouw en de huishoudens zorgden ervoor dat de Leie na de Zenne de meest vervuilde rivier van Vlaanderen werd. De Leie is de enige grensrivier waarvoor de Franse en Belgische gemeenten zich hebben verenigd ter bevordering van de natuurbescherming, het toerisme, de cultuur en de kwaliteit van het levenskader. Ze hebben zich tot deze samenwerking verbonden door de ondertekening van een charter in Menen, in 1996.





## De Leie anno 2011

### **De Leie bekeken vanuit een Europese context: een economisch verhaal...**

In 1996 besliste het Europees Parlement om te komen tot een Trans Europees Netwerk (TEN) voor goederenvervoer. Een van de 30 prioritaire projecten is de "Seine - Schelde verbinding". De uitdieping van de Leie voor schepen tot 4400 ton tussen Frankrijk en de monding in de Schelde vormt hier het economische onderdeel van. Op het terrein is dit reeds op veel verschillende plaatsen zichtbaar, in het Kortrijkse zijn uiteraard de nieuwe Leiebruggen het meest opzienbarend. Binnen dit geïntegreerd project (: en waterbeheer en natuurontwikkeling en landschap en recreatie en wonen en werken) past het tweede onderdeel: "Rivierherstel Leie" voor het traject Wervik-Deinze.

### **De Leie bekeken vanuit een Vlaamse context: economie en natuur worden bij elkaar gebracht.**

Het Europese plan de "Seine-Schelde verbinding" is door de Vlaamse regering goedgekeurd. Deze keurde in het kader van het onderdeel " Rivierherstel Leie" het groene RUP van de Leievallei goed. Onder meer 500 hectaren extra natuur zal ontwikkeld worden tussen Wervik en Deinze. Oude meanders worden terug verbonden met de Leie. De oevers worden aangepakt enz..

### **De Leie vanuit Provinciale context: een verhaal van natuurontwikkeling, recreatie, erfgoed, toerisme.**

De Provincie West-Vlaanderen liet voor het gebied tussen Wervik en Kortrijk een geïntegreerde gebiedsvisie ontwikkelen, deze is gebaseerd op het project van het Rivierherstel Leie en geeft er een toegevoegde waarde aan.

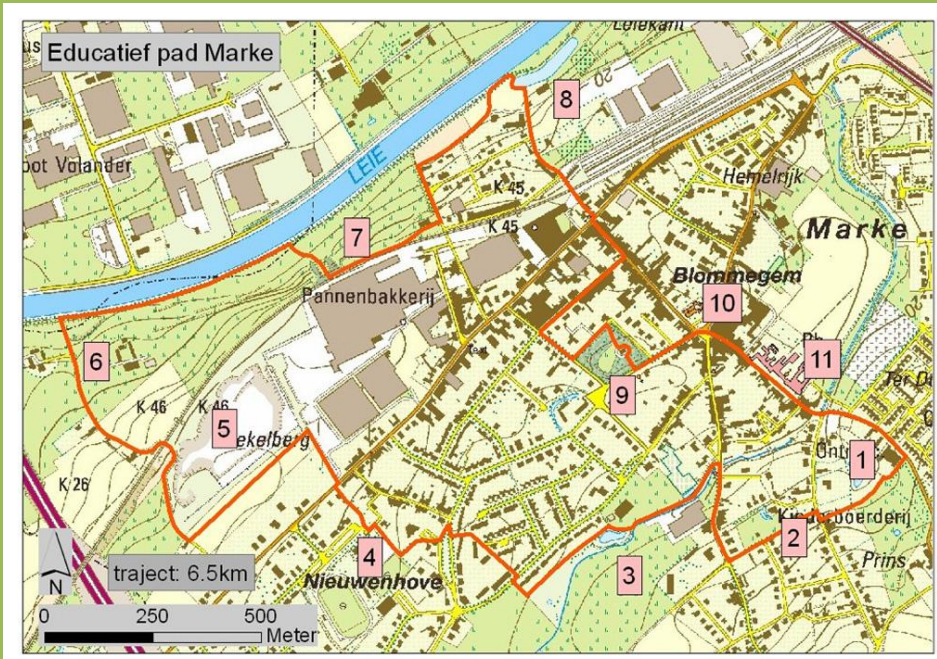
### **De inrichtingsstudie van de Leievallei in Marke: waar landbouw, economie, toerisme, recreatie, natuur, erfgoed...kunnen samengaan!**

Intussen werden er voor verschillende delen van de Leievallei inrichtingsstudies opgemaakt, deze geven een beeld van hoe de deelgebieden er zouden kunnen uitzien. vb. deelproject Lauwe-Wevelgem en Marke-Bissegem. Deze inrichtingsstudie vertrekt vanuit het landschap, het gebied wordt in een aantal deelgebieden ingedeeld. Voor elk van deze gebieden worden er doelstellingen geformuleerd die op termijn kunnen gerealiseerd worden. Het gebied is mee opgenomen in het recreatieve fietsroutenetwerk. Verder wordt er heel veel aandacht besteed aan de inventarisatie en opwaardering van de Trage-wegen in het Leiegebied.









### Waar willen we naartoe?

1. De oude Leiearm 't Schrijverke: het open water ondergaat een verlanding, de omgeving is kleinschalig ingedeeld, biodiversiteit krijgt hier ten volle kansen. Er is de goed ontwikkelde houtwal (o.a. met sleedoorn) met aan de voet een rietgordel. Er wordt hier gekozen voor de doelsoorten: "Slanke Waterweegbree en het Woudaapje". Dit betekent dat hier biotopen ontwikkeld worden die volop kansen geven tot de ontwikkeling van deze doelsoorten.
2. De ruigte rechts aan het einde van de Leieweg: dit deel wordt als ingangspoort tot het natuurgebied beschouwd. Het heeft een eigen microklimaat door de aanwezigheid van de vele stenen, de beschutting door de houtwal aan de kant van de Leie en door het kleinschalig karakter. Het vormt dan ook een biotoop voor heel wat planten en dieren, niet in het minst hagedissen, paddenstoelen, ... Eind van de Leieweg wordt ingericht als een toegangsruimte met zitmeubilair, pick-nick mogelijkheden en informatie over het gehele gebied. Een aanmeermogelijkheid voor recreatieve vaartuigen kan hier gerealiseerd worden.
3. De spoorwegberm + Leiemeersen: we onderscheiden hier twee grote delen, enerzijds het hoger gelegen gedeelte met de spoorwegberm en de hoger gelegen weide tot aan het Struweel en anderzijds de lager gelegen weide. Deze beide delen zijn te onderscheiden door de knikken in het reliëf die doen denken aan graften waarvan de vegetatie is verdwenen. De hoger gelegen gedeeltes zijn heel wat droger dan de zone dichtbij de Leie. Hier wordt geopteerd om een biotoop te ontwikkelen voor de "Sleedoornpage". Dit betekent dat we vanuit het struweel verder aanplantingen zullen realiseren, alsmede een aantal solitaire bomen in de weide zelf. In de lager gelegen Leiemeersen werd vastgesteld dat de meersen vrij vochtig zijn (ondiep grondwater, er vlekken met kwel voorkomen). We kiezen er voor om op relatief korte termijn de Pinksterbloem in zijn volle schoonheid terug te krijgen. De Pinksterbloem vormt de kroon in een biotoop dat gekenmerkt wordt door bloemrijke vochtige hooilanden.
4. Struweel, eigendom van Natuurpunt vzw, dit gedeelte is dichtgegroeid tot een dicht struweel. Het vormt een onderdeel van het biotoop voor de sleedoornpage. Aan de randen van het perceel zullen we verder Sleedoornpage aanplanten.





### **Biodiversiteit**

2010 was het jaar van de Biodiversiteit, wereldwijd verdwijnen er elke dag "soorten" planten, dieren, zwammen, vogels enz... Marke 2010/2030 vindt het ontwikkelen van groengebieden waar "soorten" weer kunnen toenemen en groeien belangrijk. Vandaar het goed inrichten en beheren van de Markse groene gebieden. Waarnemingen van planten en zwammen worden systematisch bijgehouden door de natuurwerkgroepen. Vogelwaarnemingen vind je op: [www.waarnemingen.be](http://www.waarnemingen.be). Extra ogen tijdens wandelingen zijn steeds welkom! Heb je interesse om mee te werken aan de jaarlijkse inventarisaties laat iets van je horen: [natuurpuntkortrijk@telenet.be](mailto:natuurpuntkortrijk@telenet.be) .





## Steun dit project.

Dit kan op verschillende wijzen:

- Je kan meewerken met de werkgroep of meewerken aan de beheerswerken, een mailtje naar [bert.vandierdonck@skynet.be](mailto:bert.vandierdonck@skynet.be) (terreinverantwoordelijke) en er wordt met je contact opgenomen.
- Je kan inschrijven voor de nieuwsbrief van de Leiekant die enkele keren per jaar verschijnt. Uw mailadres naar Bert Van Dierdonck (zie mailadres hierboven) en je krijgt de nieuwsbrief in je bus.
- Je kan het project financieel steunen: storten op rekeningnummer: 293-0212075-88, van Natuurpunt - Coxiestraat 11, 2800 Mechelen met vermelding: Marke Leiekant: projectnummer 5548



## Paddestoelen in de Leievallei

Het fotoestel van natuurgids Frank kwam deze mooie zwammen tegen tijdens een bezoek aan de Leievallei in Marke.



Gordijnzwamsoor



paarse schijnridderzwam



valse kopergroenzwam

Bron: [natuurpuntkortrijk](http://natuurpuntkortrijk.be)





**www.ONFF.be**  
Let's save the green planet Earth



## Samenvatting ON4WRC/P ONFF activiteiten 2012

Nr	Naam natuurpark	Plaats	ONFF	Datum	40m		30m		20m		17m		Totaal	Time start	Time end	Total Time
					CW	SSB	CW	SSB	CW	SSB	CW	SSB				
1	Assebroekse meersen	Assebroek	020	22/02/2012	4	1	44	86	75	0	0	210	12:50	15:17	2:27	
2	Reygaertsriet	Knokke-Heist	018	28/02/2012	22	82	10	84	85	0	0	283			3:10	
3	Dievégat	Knokke-Heist	017	28/02/2012	1	70	45	77	79	0	0	272			2:50	
4	Leiemeersen	Oostkamp-Beernem	037	8/03/2012	2	36	55	110	102	0	0	305	12:44	15:54	3:10	
5	Lage moeren	Meetkerke	029	15/03/2012	64	57	61	101	4	0	0	287	12:42	16:17	3:35	
6	Sashul	Knokke-Heist	007	22/03/2012	0	52	76	120	72	0	0	320	12:48	15:56	3:08	
7	Kleiputten	Knokke-Heist	009	29/03/2012	4	107	5	102	34	0	0	252	11:43	14:55	3:12	
8	Doeveren	Zedelgem	093	4/04/2012	0	43	1	81	60	0	0	185	11:56	14:11	2:15	
9	Leievallei Schrijverke	Marke	163	5/06/2012	0	15	51	77	79	1	0	223	11:20	15:20	4:00	
10	Stadsgroen Marionetten	Kortrijk	157	13/06/2012	2	13	20	92	76	0	0	203	11:32	14:53	3:21	
11	De Venning	Kortrijk	183	26/06/2012	2	70	58	86	29	0	0	245	11:54	15:31	3:37	
12	Oude Leiearm	Gottem	219	18/07/2012	58	15	17	77	51	0	0	218	12:02	14:47	2:45	
13	Vallei van de Zuidleie	Oostkamp	087	24/07/2012	18	47	4	81	99	0	0	249	11:35	14:41	3:06	
14	Langemeersen	Wortegem-Petegem	243	14/08/2012	10	47	2	104	106	0	0	269	6:45	9:25	2:40	
15	Mandelhoek	Ingelmunster	054	13/09/2012	0	5	3	49	1	2	1	61	11:33	13:42	2:09	

Totaal aantal QSO's CW	1969
Totaal aantal QSO's SSB	1613
<b>Totaal aantal QSO's</b>	<b>3582</b>
Aantal uren QRV	45:25
<b>Aantal QSO' per uur</b>	



### Gewerkte DXCC landen :

Phone: 4X, 7X, 9A, 9K, CN, CT, CU, DL, EA, EA6, EA8, EI, EM, ER, ES, EU, F, G, GI, GM, GW, HA, HB, I, JA, K, LA, LU, LX, LY, LZ, OE, OH, OK, OM, ON, OZ, PA, S5, SM, SP, SV, UA, UA2, UA9, UN, VE, YB, YL, YO, YU.

CW: 4J, 4X, 9A, A6, AP, CT, DL, E7, EA, EA8, EI, EM, ER, ES, EU, F, G, GM, HA, HB, I, IS, IS0, JA, K, LA, LY, LZ, OE, OH, OK, OM, ON, OZ, PA, PY, S5, SM, SP, SV, TK, UA, UA2, UA9, UK, UN, VE, VR2, YL, YO, YU, Z3.