

ON4WRC/P ONFF-2011

(deel 2)

-27 sept 2011:

Achtste WRC ONFF actie uit het Orveytbos in Zwevegem.



Ik weet niet juist wanneer er sprake kan zijn van een verslaving maar ik denk dat we deze fase zo stilaan hebben bereikt. Praktisch iedere week (als het weer het toelaat) zijn we figuurlijk en letterlijk “den bos” in, en zo ook deze week. Deze week had Hervé de oude spoorwegberm en vaarttaluds met het Orveytbos uit gekozen. Dit natuurgebied kreeg het **ONFF-095** nummer toegekend en was eveneens nog niet eerder geactiveerd.

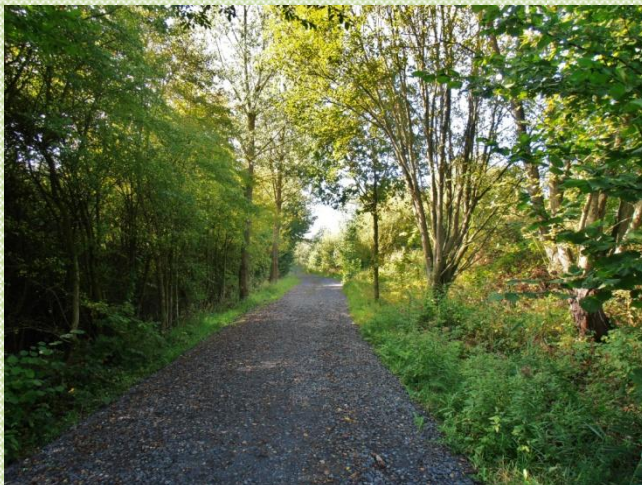


Ik bespaar jullie verder het opstartritueel dit is immers na de achtste uitgave voldoende bekend. In alle geval het weer was prachtig, hier kan er wel sprake zijn van een echte nazomer. De parasol was dan ook geen overbodige luxe om de zon iet of wat van het PC scherm te houden zodat de log toch wat zichtbaar naar voren kwam. En ook nu kwamen de QSO's vlotjes binnen met 304 stuks als resultaat. Zo konden we terug een namiddag genieten van de natuur en onze hobby dit zijn twee vliegen in een klap zou men zeggen. Nog een samenvatting van de resultaten.

ONFF 095				
40m		30m	20m	
CW	SSB		CW	SSB
22	85	6	95	96
AANTAL QSO's			304	
ON			15	
DXCC			36	
DX	W1OW		4X4JU	VE3EXY
1° QSO			11:43	
LAST QSO			15:22	

Geniet verder van nog enkele mooie foto's op de gevoelige plaat (CCD) gezet door Hervé en mezelf, en wat informatie over dit natuurgebied.

Groeten en tot een volgende.



OUDE SPOORWEGBERM EN VAARTTALUDS (Zwevegem)

De heuvelkam, die de waterscheidingslijn vormt tussen het Leie- en het Scheldebekken, werd bij de verbreding van het Kanaal Bossuit-Kortrijk doorgesneden. Zo ontstonden brede taluds die nu een bijzonder zeldzame flora herbergen. Op de kalkrijke Ieperiaanse klei is een kruidenrijk grasland ontstaan met Vleeskleurige orchis, Rietorchis, Bijenorchis en Parnassia. De wegbermen langs het jaagpad vol Wilde margriet zijn een lust voor het oog. Aan beide zijden van het kanaal wordt een stuk van de **vroegere spoorlijn Kortrijk-**

Avelgem als natuurgebied beheerd. In de omgeving van de Zwarte Brug groeit de beschermde Spekwortel en de Wilde hyacint. Het Orveytbos is oorspronkelijk een stapeling van klei, uitgegraven bij de aanleg van hetkanaal. Een deel werd bebost, een ander deel wordt als grasland beheerd. Graasbeheer gebeurt met Shetlandpony's. Op de ondoordringbare klei zijn poelen ontstaan die rijk zijn aan amfibieën en waar watervogels komen foerageren.

In 1994 werd een beheersovereenkomst gesloten met de eigenaar van de Vaarttaluds, de Administratie Waterwegen en Zeewezen. De brede taluds van het kanaal Bossuit-Kortrijk zijn pas in de jaren '70 ontstaan door verbreding werken aan het kanaal. Het afbreken van de spoorwegtunnel, 'de sousterrain', haalde toen de wereldpers. Het beheer van 'De Vaarttaluds' is hoofdzakelijk gericht op het blijvend bieden van mogelijkheden aan de zeldzame fauna en flora die zich in het gebied ontwikkelde. Om deze doelstellingen te bereiken wordt geopteerd voor een extensief graasbeheer met Shetlandpony's op de zuidwestelijke oever en een maaibeheer op de noordoostelijke zonnige oever. Voor het bos is het beheer verschillend naargelang het type en de ligging ervan. Enkel op de kleilagen en de kalkhoudende leemlaag opteren we voor het behoud van het open of halfopen karakter.

Speciaal ledenvoordeel: als je lid bent van Natuurpunt, kan je het wandelkaartje vrij downloaden. Ga naar [de downloadpagina](#)

oppervlakte:	20 ha in huur van de gemeente, de N.M.B.S en de Administratie Waterwegen en Zeewezen. Beheerd i.s.m. Leefmilieu Zwevegem
conservator:	Danny Deceukelier, Orveiestraat 26, 8552 Moen, 056/75 61 39
startdatum:	1983
aard:	Oude spoorwegberm en vaarttaluds
ligging:	Gewezen station Moen-Heestert (Herberg De Voerman) Rijksweg nr. 9 tussen Zwevegem en Avelgem
toegang:	Vrij toegankelijk op de paden

-5 okt 2011:

ONFF-094 negende WRC ONFF actie uit het Sint Denijs bosje.



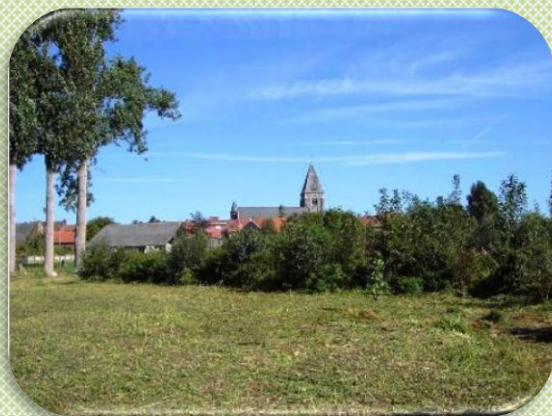
Bij het opzoeken in de nog niet geactiveerde lijst der ONFF locaties was het "Sint Denijs bosje" eentje van de laatste in onze nabije omgeving. Eenmaal we de volgende locatie bepaald hebben gaan we natuurlijk op zoek via internet naar wat informatie en vooral naar de exacte locatie. Het enige wat echter terug te vinden was is volgend artikeltje. Dit is natuurlijk zeer weinig om zo maar te vertrekken, de enige oplossing was dus eens ter plaatse te trekken om zo ons licht op te steken naar wat meer informatie, en zo trokken mijn XYL en mezelf op zondag 2 okt naar Sint Denijs. Via een ander klein artikeltje wisten we wel dat het ergens rond de kerk moest zijn en daar werd dan maar wat rondgetoerd. Er zijn echter in deze omgeving nog enkele kleine bomenpartijen zodat de enige oplossing was iemand van ter plaatse aan te spreken. Gelukkig hadden we direct prijs enkele wandelaars wisten ons de juiste locatie aan te wijzen en eveneens dat het ook wel eens Daalbeekbosje wordt genoemd naar de beek die er deels doorvloeit. Dit natuurgebied(je) is wel piepklein maar heeft toch een ONFF nr meegekregen nl **ONFF-094**.

SINT-DENIJSBOSJE (Zwevegem)	
oppervlakte:	1 ha in eigendom
conservator:	Eddy Loosveldt, 056/64 50 07
startdatum:	1999
aard:	bos
ligging:	Zwevegem
toegang:	



Nu moesten we natuurlijk nog het bosje eens betreden om te zien of er wel aanwijzingen te vinden waren naar een natuarpunt en ja hoor aan één van de ingangen was volgend bewijs terug te vinden. Tevreden trokken we naar huis onze volgende ONFF locatie stond nu immers vast.

Terug thuis konden we nu natuurlijk via Google Earth de juiste locatie gaan bepalen en ook werd Daalbeekbosje eens ingetypt wat ons volgende info bijbracht.



Daalbeekbosje

Algemeen

Een populierenbos werd 7 jaar geleden omgevormd tot een beginnend educatief bosje met poel. Nu is dit een gemengd loofbos in volle opgroei met enkele verschillende kleine biotopen zoals een poel, bloemrijk grasland, hooiweide, meidoornhaag, struikgewas, vogelbosjes om een zo divers mogelijke fauna en flora aan te trekken.

Natuur.fiche

Ligging	Centrum Sint-Denijs op ongeveer 100 meter van de kerk, 8554 Sint-Denijs
Grootte	0,3533 ha
Type	Gemengd loofbos, poel, grasland
Bijzonderheden	
Eigenaar	Natuarpunt
Beheer	Maai-beheer
Toegankelijkheid	Enkel toegankelijk op afspraak
Contactpersoon	Danny De Ceuckelier 056/75 61 39



En zo trokken Danny, Hervé en mezelf woensdag richting Sint Denijs voor onze volgende ONFF confrontatie. Verder nog enkele sfeer beelden van ter plaatse en natuurlijk een samenvatting van de resultaten.





ONFF 094							
40m		30m		20m		17m	
CW	SSB	CW	CW	SSB	CW	SSB	
39	40	4	125	95	2	2	
AANTAL QSO's		307					
ON		14					
DXCC		36					
DX		VE1WT		JH7PRR		4X4JU	
1 ^o QSO		11:41				GMT	
LAST QSO		15:46				GMT	

19 okt 2011:



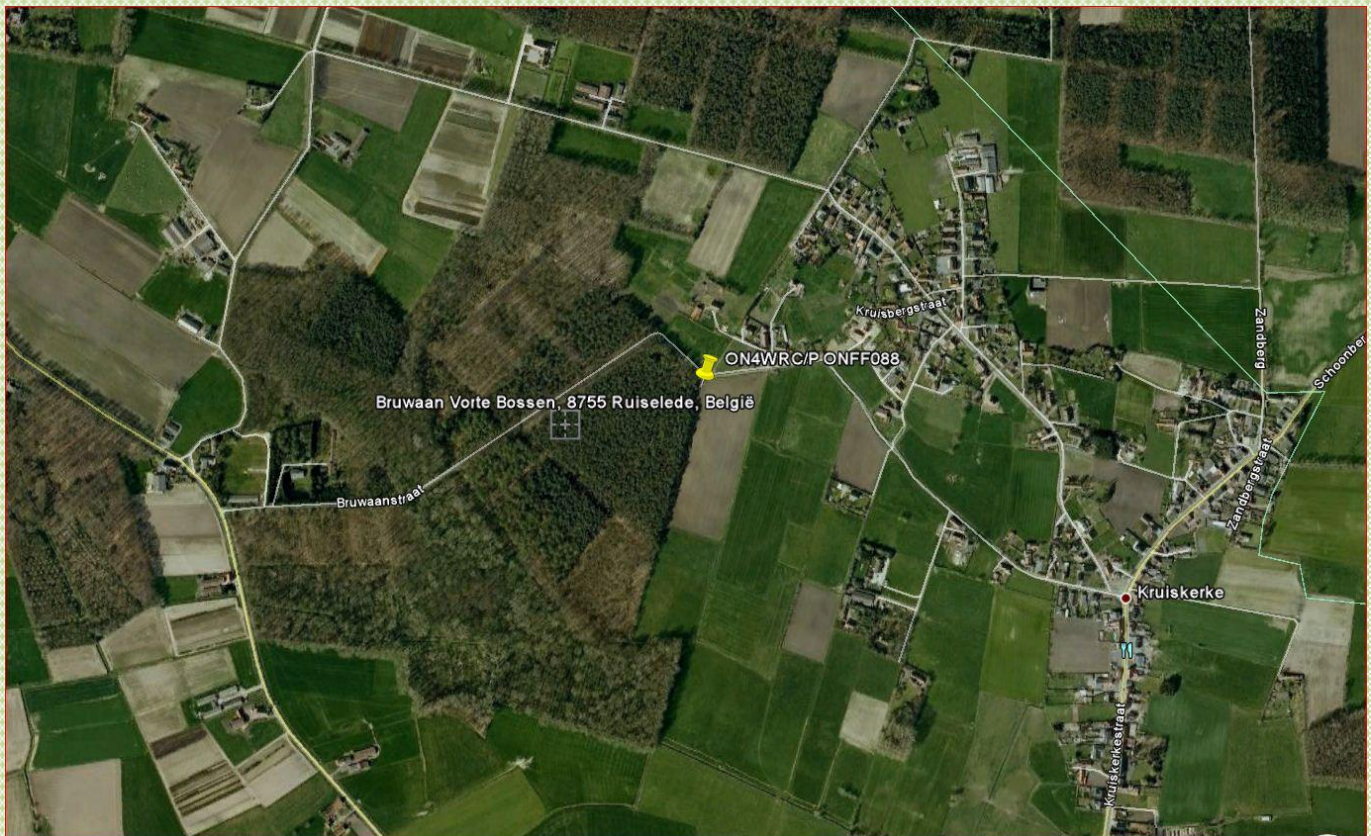
ONFF-088

Vorte bossen

Ruiselede



Voor de tiende maal trokken we er met enkele WRC'ers op uit voor een ONFF activatie. Bij tien activaties kunnen we immers een diploma aanvragen, en deze zal dan ook in de nabije toekomst wel in ons lokaal een ere plaatsje krijgen. Deze tiende editie wordt waarschijnlijk ook de laatste van dit seizoen, de weersomstandigheden en bijhorende temperatuur zullen immers zo stil laan gaan terug vallen wat het wel wat minder aangenaam zou maken. Na tien edities wordt het ook steeds moeilijker om nog niet geactiveerde locaties in de nabije omgeving te vinden, daarom moeten we het van nu af aan wel een beetje verder van huis gaan zoeken, zo kwamen we deze keer in de **Vorte bossen te Ruiselede** terecht.



Danny ON4ON had de activatie aangekondigd via de normale weg aan Gino ON2SSB en ook onze trouwe WRC'ér Jean Marie ON7XT was op de hoogte, deze is er immers telkens als de kippen bij om ons zo vlug mogelijk te werken en ons dan aan te kondigen in de Cluster. Deze keer waren we zeker goed op tijd want nog 15 min voor de officiële aangekondigde tijd was de eerste CQ the ON4WRC/P oproep in CW al te horen op 20m. De reacties bleven niet uit, het werd zelf een pille-up van jawelste en in nog geen uur stonden er meer dan 120 qso's in de log. Toen het wat afzwakte werd overgeschakeld in SSB en terug vollen bak zodat er na 2 uur al meer dan 230 qso's op de teller stonden. Dan werd er nog een uurtje op 40m overgeschakeld en dit gaf als resultaat 321 QSO's in drie uur dit is gemiddelde van 107 stuks per uur HI.



Tegen 17u loc begon de temperatuur al goed af te zwakken, er kwamen ook wat dreigende wolken opdagen zodat er besloten werd van deze keer maar te stoppen na een drietal uur, het aantal QSO's was wel in orde zodat dit deels de wat kortere tijd zendtijd compenseerde. We hadden ons weer ten volle kunnen uitleven in deze mooie variatie van onze hobby, toe we afscheid namen merkte Danny nog terecht op "het was terug een fijne namiddag".

ONFF 088						
40m		30m	20m		17m	
CW	SSB	CW	CW	SSB	CW	SSB
	55	0	103	163		
AANTAL QSO's		321				
ON		19				
DXCC		48				
DX	LU7AL	AP2SAR	4X4JU	K3IPK	JA7AYE	JS0NCC
	JR6GIM	VE3XN	VE1WT	VE3EXY		
1° QSO	11:43				GMT	
LAST QSO	14:49				GMT	

In bovenstaande tabel een korte samenvatting van deze tiende uitgave, zie ook naar de prachtige DX resultaten.

DE VORTE BOSSEN (RUISELEDE)



De **Vorte Bossen** vormen een complex van beekbegeleidende bossen en bosaanplantingen op oude heideterreinen. Natuurpunt De Torenvalk vzw beheert hiervan zo'n 48 ha, grotendeels erkend natuurgebied. De Vorte Bossen, Gallatasbossen en de vallei van de Wantebek zijn aangeduid als habitatrichtlijngebied. Dit houdt in dat ze deel uitmaken van een Europees netwerk van beschermde natuurgebieden (NATURA 2000). Zo nemen de heiderelictjes in de Vorte Bossen en de

alluviale bosbestanden langs de Wantebek binnen de Europese Unie een unieke positie in. De Europese Unie wil een financieel duwtje in de rug geven bij de uitvoering van voorbeeldprojecten en richtte hiervoor het LIFE+natuurfonds op. Door het LIFE+project 'Vlaams Veldgebied' werkt Natuurpunt in de Vorte Bossen aan het herstel van de bijzondere

natuurwaarden. In de periode 2009-2013 worden een reeks acties uitgevoerd: aankopen en inrichten van nieuwe terreinen, kleinschalig heideherstel, plaatselijk opstarten extensieve begrazing, dunnen naaldhoutbossen, aanleg poelen, verwijderen exoten, openstelling nieuwe wandelpaden, plaatsing bezoekersinfrastructuur, uitgave wandelfolder, enz. De eerste nieuwe aankopen zijn inmiddels verricht en wat kleinere werken uitgevoerd. De omvangrijkere ingrepen zijn gepland vanaf de zomerperiode 2011 en lopen door tot 2012.

De drogere zandgronden in het reservaat zijn bedekt met naald- en loofhout. Langsheen de paden getuigen Struikheide en Tormentil van het voormalige heidegebied. De natte, laaggelegen bosgedeelten langsheen de Pachtebeek en de Wantebeek worden in de lente getooid met een tapijt van Bosanemoon, *Muskuskruid* (zie foto) en Slanke sleutelbloem.



Afhankelijk van het jaargetijde kunnen o.m. Buizerd, Sperwer, Zwarte specht en Houtsnip worden waargenomen. Eekhoorn en Vos zijn terug van weggeweest.

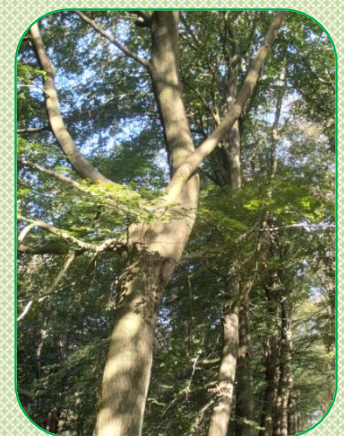
Het beheer van het natuurgebied is afgestemd op het bekomen van een gevarieerd bos met streekeigen boomsoorten. Dit gaat van "niets doen" tot het verder zetten van het hakhoutbeheer.

Fauna & Flora



De Vorte Bossen zijn een natuurpareltje, en dit omwille van verschillende redenen. Eerst en vooral door de zeer grote variatie aan bostypes die voorkomen. Langs de Wantebeek en de Pachtebeek vinden we zeer natte gronden. (Vandaar de naam 'Vorte' Bossen). Deze gronden bestaan uit zeer voedselrijke klei. Het beekbegeleidend bos dat hier groeit is zeer gevarieerd en bestaat uit Populier, Es, Eik, Zwarte els en Olmen. Een zeer bijzondere soort die hier gevonden wordt is de Steeliep (*Ulmus laevis*) die in Vlaanderen slechts op een paar plaatsen voorkomt. Bovendien zijn de aanwezige

exemplaren zeer oud, vermoedelijk meer dan 300 jaar ! In het voorjaar is dit beekbegeleidend bos een lust voor het oog: dan vormen er zich dichte tapijten van voorjaarsbloemen: bosanemoon, speenkruid, Slanke sleutelbloem, Kleine maagdenpalm en heel plaatselijk ook Eenbes en Vogelmelk. In de grachtjes vinden we Gele lis, Pijptorkruid, Dotterbloem,... Buiten de valleien bestaat de bodem uit droge, voedselarme zandgronden. Hier wanen we ons in de Kempen: de bossen bestaan er vooral uit naaldbomen (Grove den en Lork), waar echter langzaam maar zeker meer en meer bomen van het natuurlijke bos inkomen: berk, Zomereik, Lijsterbes,... In de kruidlaag domineren hier vooral ondoordringbare bramen en Adelaarsvaren. Op de overgang van de beekvalleien naar de droge zandige gronden komen oa. Dalkruid, Veelbloemige salomonszegel en Witte klaverzuring voor. Een rijk en gevarieerd bos heeft logischerwijze ook een rijke fauna. Qua broedvogels vallen soorten op als Buizerd, Sperwer, Boomvalk, Zwarte specht en Groene specht. Verder broeden in het bos ook de Bosuil, de Kleine bonte specht, Kuifmezen, Goudhaantjes, en talloze andere kleine zangvogeltjes. De Vos maakt ieder jaar zijn burcht in de Vorte Bossen en ook Bunzing,



Hermelijn en Wezel werden er al gezien. En dan hebben we het nog niet gehad over de talloze soorten zweefvliegen, spinnen en kevers...

Beheer

Een gebied aankopen is één ding, het beheren is een ander paar mouwen: De Torenavalk heeft de zware taak op zich genomen om het beheer in de Vorte Bossen uit te voeren, zoals vastgelegd in het beheersplan dat voor het gebied werd opgemaakt.

* In de Vorte Bossen wordt resoluut gekozen voor natuurontwikkeling in de bossfeer. Wij hadden op plaatsen ook kunnen kiezen voor heideherstel. Een oppervlakte van nauwelijks 40 ha is al aan de krappe kant voor een bos. Daarom kun je beter één ding goed doen. Bovendien liggen de Gulke Putten, met zijn schitterende heidevegetaties op nauwelijks een boogscheut afstand.* Een groot deel van het bos kent een omvormingsbeheer naar niets doen. In de Vorte



Bossen wordt echter ook duidelijk gekozen voor middelhoutherstel, en dit over een oppervlakte van 8 ha; niet omdat het tegenwoordig populair is binnen natuurbehoud, maar omdat er zeer duidelijke natuurwaarden aanwezig zijn, gebonden aan deze beheersvorm. Zo'n bos deftig beheren is een stevige kluit ! Het brengt heel wat werk met zich: Amerikaanse vogelkers bestrijden, hakhout afzetten en uitslepen, paden maaien, slagbomen plaatsen,... Voor die werken kunnen wij rekenen op een enthousiaste groep vrijwilligers, die in de winterperiode elke maand een vrije zaterdag opofferen om in weer en wind met takhout te sleuren, ...Soms wordt ook een helpende hand toegestoken door de terreinarbeiders van Natuurpunt en de landschapswacht.

Toegang



In het noordelijk deel van het reservaat zijn een aantal dreven opengesteld voor het publiek (wandelaars). Honden zijn toegelaten aan de leiband. Deze vrij toegankelijke dreven zijn geïntegreerd in een provinciaal bewegwijzerd wandelpad dat start aan het kerkje van Doomkerke. Dit "Parochieveldpad" (ca. 8 km) ontsluit eveneens het nabijgelegen gemeentebos "Parochieveld" en passeert langs het natuurreservaat " Gulke Putten". Grote delen van het bos blijven doorgaans

ontoegankelijk voor het publiek: het betreft zeer kwetsbare vegetaties en broedgebieden van zeldzame vogels, die een permanente verstoring niet verdragen. Wil je ook die 'geheime' stukjes van het bos te zien krijgen dan kan dat: hou de activiteitenkalender van De Torenavalk in het oog: jaarlijks zijn er minstens twee geleide wandelingen in de Vorte Bossen, die ook die stukken aandoen die normaal niet toegankelijk zijn.

oppervlakte:	48 ha in eigendom. Beheerd i.s.m. De Torenavalk
conservators:	* Frank Debeil, 051/40 41 26, frank.debeil@detorenavalk.be * Kris Vandekerkhove, 0478/28.17.05, kris.vandekerkhove@inbo.be
startdatum:	1990
aard:	Loofbos, gedeeltelijk van het hakhouttype
bescherming:	Erkend reservaat
ligging:	Ongeveer 2,5 km ten NW van Ruiselede
toegang:	vrij toegankelijk op de paden

Nog wat algemene WFF info .

MAIN TOP TEN					
World Wide			Belgium		
1.	HA7UG	2271	1.	ON7RN	1294
2.	I5FLN	2078	2.	ON4ON	1185
3.	S52KM	2075	3.	ON4BB	1136
4.	HA5WG	2070	4.	ON4BAV	1031
5.	IK1GPG	1978	5.	ON6QP	708
6.	SP9BGL	1929	6.	ON3ND	697
7.	UY9IF	1914	7.	ON4CMT	667
8.	DK4RM	1862	8.	ON4CAS	663
9.	ES1IP	1845	9.	ON6DP	616
10.	YU3A	1838	10.	ON5SY	512

WFF is een wereldwijde activiteit geworden en het spreek vanzelf dat er ook hier gestreden wordt om een ereplaatsje. In de top tien van België hebben er zich dan ook twee WRCérs genesteld. Danny ON4ON staat momenteel op de tweede plaats en vecht als een duivel in een wijwatervat om ON7RN bij te benen. Hervé ON5SY is wel wat later begonnen dan Danny en is dan ook begonnen aan de achtervolging, we houden Jullie via deze weg af en toe wel op de hoogte.

Voor wie eens wenst te luisteren gebeuren de activiteiten volgende frequenties plus minus QRM natuurlijk.

Zoals te zien is eindigen de meeste frequenties op 44 vandaar wordt een QSO dan ook regelmatig afgesloten met 73 and 44.

Wie er meer wil van weten kan deze twee sites eens bezoeken.

<http://www.qsl.net/on2ssb/onff.html>

<http://www.wff44.org/en>

GREEN FREQUENCY		
SSB:	3.744	7.144
14.144	14.244	18.144
21.244	24.944	28.444
CW:	3.544	7.024
10.124	14.044	18.084
21.044	24.894	28.044

op

26 okt 2011:



ONFF-035

Vrijbos

Houthulst



Na een eerste reeks van 10 werd besloten zolang het weer het toelaat om rustig verder te doen en zo werd op woensdag 26 okt het vrijbos in Houthulst met ON4WRC radiostralen gevuld. Wegens andere verplichtingen was ik er zelf niet bij zodat Danny en Hervé er alleen op uit trokken.

Hier dan het verslag van de reporter ter plaatse "ON5SY".

Tien hadden we voorop gesteld. We worden zo stilaan gekend en velen zeggen ons "see you next week". Ja en wat doet ge dan, er zijn er nog altijd 12 in een dozijn.

We voelen ons stilaan de bende van Baekeland, de bende die de bossen in Vlaanderen onveilig maakten. We wilden daarom eens naar hun heimat gaan. De bossen van Baekeland, in Houthulst, nu het vrijbos genoemd. Ditmaal zonder onze leider ON7PO.

Het begint zo stilaan en ritueel te worden. Materiaal ophalen bij Eddy, naar Danny rijden en weg zijn we. Wij worden op elkaar afgesteld, het loopt zoals en goed gesmeerde klok. Zonder afspraken heeft iedereen zijn gekende taak. In geen tijd zijn we opgesteld. Danny en Harvey zetten de antenne op en de stroomvoorzieningen, Eddy zorgt voor de shack en toestellen. Bijna een wedloop tegen de klok, in minder dan 15min zijn we in de lucht.

We beginnen steeds op 20 m in CW. Na korte tijd zijn de pile-ups zo groot dat we split moeten werken. We beginnen stilaan de habitués te kennen. Een groep van 150 OM's die altijd terug komen.

Maar we concentreren ons op de zwakke signalen om zodoende toch nog mooie DX te werken. UA0 en Jappen. Raar maar waar in CW praktisch geen Italianen te horen. Van zodra we naar SSB overschakelen zijn ze daar met massa's en de gebruikelijke qrm. Zouden zij CW afgeleerd hebben !!.

Wat ook opvalt zijn de vele cluster-amateurs, zij die ons gespot zien doch ons niet of nauwelijks horen en blijven roepen en nooit hun rapport horen.

In SSB halen we recordscores 150 qso's in een uur.

Het is een ongeschreven wet maar we gaan steeds door tot 300 QSO's. Een score die we in het vrijbos haalden na minder dan 3 uur. Zou al die munitie daar iets mee te maken hebben, we zaten tegen de afsluiting van het DOVO terrein.

Volgens de statistieken die Danny bijhoudt werken we steeds ongeveer honderd nieuwe calls op de 300 QSo's de rest zijn zijn bijna allemaal gekende WFF's jagers. Voor Danny met zijn Giga RAM geheugen zijn een paar tekens al voldoende om de complete call te loggen. Het is steeds een ervaring om met kleine middelen grote pile-ups en mooie DX te werken.

Onze shack: we zitten steeds in de natuur, onbeschat, liefst aan de rand van het bos waar een open plek is om de antenne op te stellen. Twee plooitafels, drie stoelen en een grote paraplu om de zon uit het PC scherm te weren.

Het station: Kenwood transciever TS570 DG

- Microfoon en cw sleutel
- Audio versterker met LS en twee koptelefoon aansluitingen
- Een laptop met DX4WIN logprogramma

Stroomvoorziening: een 12V batterij van 85AH goed voor zeker 8 uren QRV

- Een batterij van 24 AH voor de PC met adapter

Antenna: 40/30m vertikaal , made by ON7PO, met 8 radialen 10m, 8radialen 7.5m

- De antenne kan gemakkelijk ingeschoven worden voor 20 en 17m .

-Transport lengte 2 delen van 2.5 m. Uitgeschoven circa 9.5 m, twee maal opgespannen.

PS: “see you next week HI!!!”.

Haervy ON5SY



Resultaten:

ONFF 035

40m		30m	20m		17m	
CW	SSB	CW	CW	SSB	CW	SSB
	35	10	141	146		
AANTAL QSO's		332				
ON		19				
DXCC		50				
DX	JL1ELO VE3XN	JH1MXU VE2PJ	JG1EIQ VE1WT	JA7AYE	JL1ELQ	
1° QSO		11:26			GMT	
LAST QSO		14:57			GMT	

Zo te zien was het terug behoorlijk druk met 332 QSO's in 3u30, dit is een gemiddelde van 95 per uur.

Vrijbos in Houthulst:



Het Vrijbos in Houthulst is zo'n 350 hectare groot en behoort tot de grotere boscomplexen in West-Vlaanderen. Het gebied bestaat uit een publiekstoegankelijk domeinbos en een afgesloten militair domein. Het domeinbos bestaat uit drie afzonderlijke bosgebieden: het Vrijbos (67 hectare), het aangrenzende Eenzaamheidsbos (14 hectare) en het afgelegen Pottebos (30 hectare). Het domeinbos is eigendom van en wordt beheerd door het Agentschap voor Natuur en Bos.

Fauna en flora / geschiedenis



Het Vrijbos heeft enkele waardevolle bestanden. De belangrijkste boomsoort in het Vrijbos is de zomereik. Daarnaast vind je er ook veel beuk, grove den, Corsicaanse den, Noorse esdoorn, gewone esdoorn, zachte berk, ruwe berk, douglasspar, tamme kastanje, Amerikaanse eik en Europese lork. Het domeinbos bestaat voor 80% uit loofhout en voor 20% uit naaldhout. De meeste bomen in het domeinbos zijn nu tussen 81 en 100 jaar oud.

Typische bosplanten kun je er zoeken langs onverharde dreven of bosbeekjes. In het voorjaar word je er verrast door de voorjaarsbloei van witte klaverzuring, daslook, fraai hertshooi en gewone salomonszegel.

Aan de Vossedreef, tussen het domeinbos en het militair domein, vind je waardevolle bermen met heiderelicten, zoals liggende vleugeltjesbloem en tweenervige zegge. Ook de gevlekte orchis is er te bewonderen.

Het bos krioelt ook van het dierenleven. Enkele specifieke bossoorten zijn de boomklever, Vlaamse gaai, groene specht, grote en kleine bonte specht. Typische roofvogels zijn de boomvalk, bosuil, sperwer en wespendif. De wielewaal en zomertortel zijn zeldzame bewoners van het Vrijbos.

's Morgens heel vroeg of bij valavond komen de reeën uit hun dekking. Ook vleermuizen worden actief als het donker is. In het bos jagen –onhoorbaar – de laatvlieger, grootoorvleermuis en rosse vleermuis. Voor die vleermuizen zijn dreven, open plekken en dikke holle bomen heel belangrijk.

Bij het bosbeheer krijgen de inheemse loofhoutsoorten zoals zomereik, beuk, gewone es en zwarte els de voorkeur. Dunningen en open plekken verhogen de lichtinval en zorgen voor bijkomende diversiteit in het bos. Dood hout blijft zo veel mogelijk in het bos liggen. De Amerikaanse vogelkers, een uitheemse en woekerende soort, wordt ook systematisch ingetoomd.

Voor de amfibieën worden de bestaande poelen geruimd en er worden nieuwe gegraven. Andere waterdieren worden op hun wenken bediend door de strakke, rechtgetrokken bosbeekjes, zoals de Corverbeek in het Pottebos, opnieuw te laten meanderen. Zo komt er meer variatie in waterdiepte en stroomsnelheid, en vindt ieder beestje een geschikt plekje.



Nuttige links en informatie

- Het Vrijbos is een aangenaam wandelbos. Jonge bezoekers kunnen ravotten in het speelbos tegenover de parking aan de Keunedreef. Ook het Rotsebos is een stuk van het domeinbos. Dankzij de Lourdesgrot (*rotse*) is het een bekend bedevaartsoord.
- Het Regionaal Landschap IJzer & Polder en de gemeente Houthulst brachten onlangs een verhalenwandeling uit over het Vrijbos. De wandelbrochure, *Op Vrijbosvoeten*,... is te verkrijgen bij de Dienst Toerisme van Houthulst.

Geschiedenis

Eeuwenlang was het Vrijbos een beruchte plaats waar de Houthulstse ‘boskanters’, een allegaartje van berkenbezembinders en leurders, een veilig onderkomen vonden.

Het huidige Vrijbos is een overblijfsel van het voormalige historische Woud van Houthulst, dat in de vroege middeleeuwen nog ongeveer 4000 hectare groot was. De grenzen van dit woud strekten zich toen uit tot Diksmuide, Wijnendale, Roeselare en Ieper! In de volgende eeuwen, onder opeenvolgende heersers en eigenaars, en na diverse ontginningen, kromp het beruchte Vrijbos beetje bij beetje. Aan de vooravond van de Eerste Wereldoorlog bedroeg de oppervlakte van het Vrijbos nog 1000 hectare. Tijdens de Eerste Wereldoorlog bezetten de Duitsers het bos, en bouwden het uit als schuilplaats voor de troepen. De frontlijnen lagen op ongeveer acht kilometer ten zuidwesten van het bos. Tijdens de oorlog werd het bos flink beschadigd door artilleriebeschietingen, en tijdens het geallieerde eindoffensief in 1918 werd het uiteindelijk helemaal vernietigd.



Na de oorlog werd 5,14 hectare van het voormalige bos ingericht als een militaire begraafplaats voor Belgische soldaten. Defensie kocht 216 hectare aan om er een munitiedepot en een ontmijningscentrum op te richten. In 1923 werd op dit terrein 200 hectare opnieuw bebost met loofbomen. Ook het gedeelte dat al staatsbos was vóór 1914, werd opnieuw bebost.

Het nieuwe aangeplante bos kreeg het ook tijdens de Tweede Wereldoorlog zwaar te verduren. Opnieuw kapten de Duitsers heel veel bomen. De naaldhoutbestanden lieten ze eerst nog staan omdat er niet voldoende zwaar hout aanwezig was. In 1944 kapten ze toch de zwaarste lorke om er Rommelpalmen van te maken. Dat waren schuin, in de grond geplante en aan de punt

gescherpte Rommelpalmen. De Duitse bezetters gebruikten die om landingen van vijandige vliegtuigen te belemmeren.

In 1970 werd 67 hectare staatsbos opengesteld voor het publiek. In 2000 werd bijkomend 9,5 hectare aangekocht. Later zijn er nog stukken aangekocht die grenzen aan het Pottebos en in 2007 is er nog een stuk tussen het Eenzaamheidsbos en het Militair domein aangekocht, dat in 2009 bebost is met inheemse bomen en struiken.

Hoe te bereiken?

Het Vrijbos is slecht bereikbaar met het openbaar vervoer. De Bakelandtfietsroute loopt door het bos en ook fietsknooppunt 1 van het fietsnetwerk Westhoek ligt in het Vrijbos.

In de Eugene de Grootelaan, enkele honderden meters van de kerk van Houthulst, rijdt u de Keunedreef in. Aan de rechterkant van de Keunedreef is een parkeerplaats.

Bron: Natuurenbos.be

2 nov 2011:



ONFF-028

Kleiputten

Rumbeke



Zoals gemeld door Hervé in het vorige WWFF verslag “er zijn er nog altijd 12 in een dozijn” en met de mooie nazomer voelden we ons wel verplicht om “see you next week” wat kracht bij te zetten “en zo geschiedde”. Het vooropgestelde doel deze keer waren de Kleiputten in Rumbeke. Maandag trokken mijn XYL en mezelf dan ook op verkenning om te genieten van een wandeling in de natuur en ook om een geschikt plaatsje uit te zoeken, wij kunnen dit natuurgebied enkel maar aanbevelen om er ook eens een wandeling te maken. Goed onderhouden mooie wandelpaden en in de buurt ook enkele gelegenheden om achteraf van een “après wandeling” te genieten HI.

Ik bespaar Jullie het opstartritueel die ondertussen wel al genoeg bekend is. Deze keer moet het zeker nog vlotter verlopen zijn want het eerste QSO stond reeds om 13u13 loc tijd in onze log gebeiteld. Alhoewel de start wat moeilijk verliep (misschien te wijten aan het winteruur) konden we verder met de regelmaat van een klok de verbindingen noteren. Er werd terug gestart op 20m CW om dan over te schakelen naar SSB, vervolgens werd 40m wat onveilig gemaakt en om te besluiten werd de antenne op 30m nog eens uit geblazen. Rond 16u30 werden de boeken dicht gedaan, het werd dan ook al wat frisser en het is natuurlijk niet de bedoeling er een verkoudheid aan over te houden.

Hier dan het gebruikelijk fotomateriaal van opstelling en resultaten.



ON7PO & ON4ON



ON5SY & ON4ON

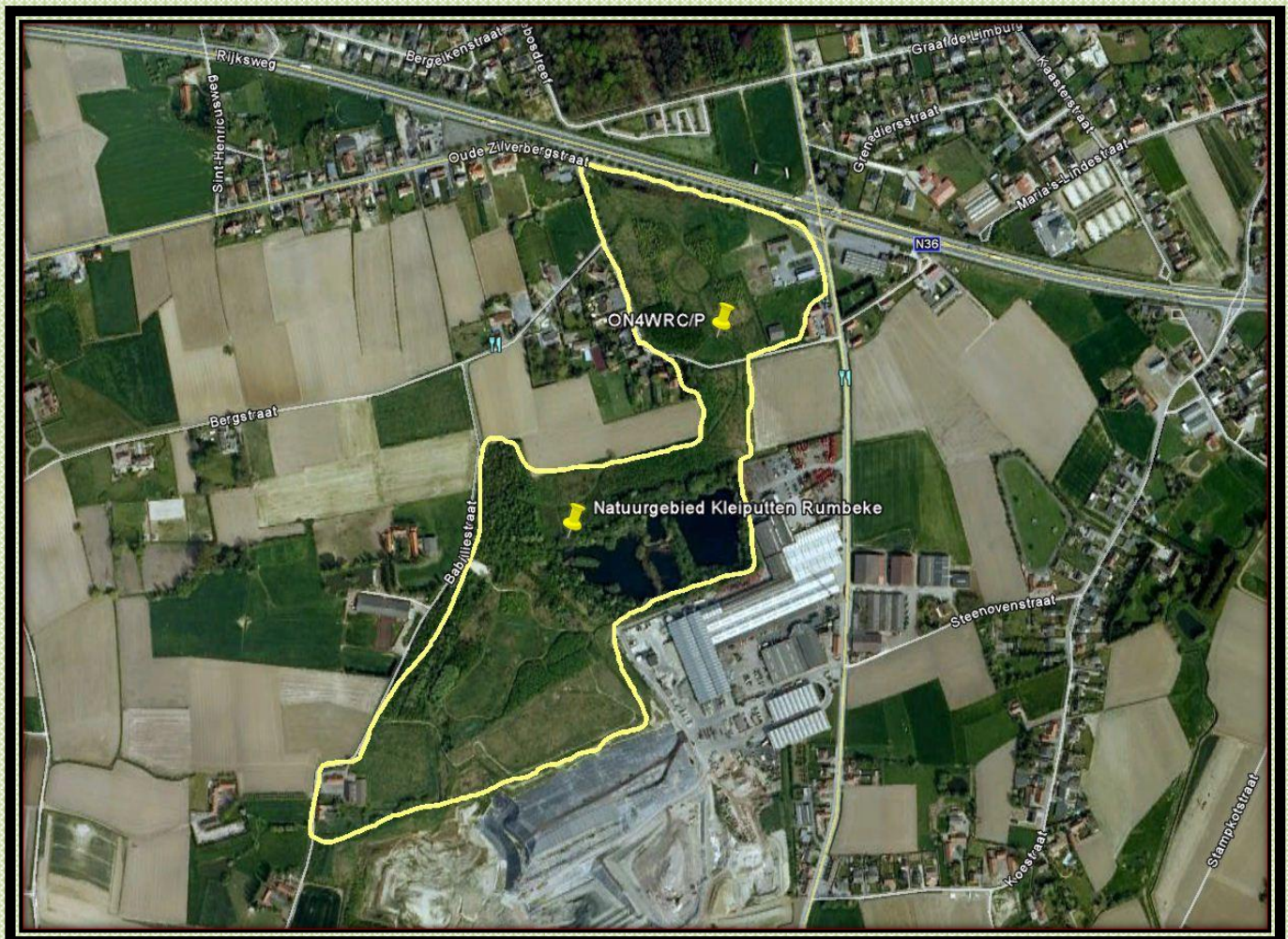


ONFF 028

40m		30m	20m		17m	
CW	SSB	CW	CW	SSB	CW	SSB
2	49	80	51	146		
AANTAL QSO's		328				
ON		15				
WRC		ON5UT	ON7XT			
DX	K1BV	N4EX	W8JAT	4X4JU		
	VE3XN	VE3IC	UA0ABK			
1° QSO		12:13			GMT	
LAST QSO		15:31			GMT	

Terug een resultaat om U tegen te zeggen niet minder dan 328 QSO's in 3u en 18min, Ik denk dat hier ons max per uur is gebroken met 99.4 qso's per uur.

Kleiputten Rumbeke:



Van kleigroeve tot moerasgebied.

Het 4,2 hectare grote die de laatste jaren hier een als stortplaats

natuurgebied de Kleiputten maakt deel uit van een kleigroeve omringd werd door een gordel van jong bos. Tot 1984 was industriële steenbakkerij. Nadien werden de kleiputten gebruikt. Alleen het kleine

natuurgebied bleef gespaard en werd afgedamd van de rest. In 1993 werd een intense samenwerking op punt gezet tussen het stadsbestuur en de plaatselijke natuurverenigingen.

Hieruit groeide het beheercomité de Kleiputten, dat voor het

educatief beheer voor, zoals sterke

natuurgebied een verantwoord natuurhistorisch en uitstippelt. In de Kleiputten komen heel wat gradiënten verschillen in belichting, de afwisseling van droog en nat, en de grote variaties in de bodemstructuur. Die verschillende gradiënten zorgen voor een grote diversiteit aan biotopen, die tijdens een bezoek vrij gemakkelijk onderscheiden worden.

Wat is er te zien?

In de Kleiputten komen heel wat gradiënten voor, zoals sterke verschillen in belichting, de afwisseling van droog en nat, en de grote variaties in de bodemstructuur. Die verschillende gradiënten zorgen voor een grote diversiteit aan biotopen, die tijdens een bezoek vrij gemakkelijk onderscheiden worden.

Open water: voor zover het open watergedeelte niet te diep is, kan zich een rijk gamma aan planten ontwikkelen dat volledig aangepast is aan het leven in en rondom het water.

Opvallend hier zijn de watervogels zoals de wilde eend, de meerkoet, de blauwe reiger, de aalscholver, het waterhoen en zelfs het ijsvogeltje. In de winter valt de kleinste eendensoort, de wintertaling, weinig op tussen overhangende takken. Ze verraden zich echter door hun typische roep. Op ondiepe plaatsen ontstaan er

verlandingszones. In de overgang van open water naar land komt een zeer weelderige plantengroei voor, met riet als overheersende soort. Tussen de kortere vegetatie met onder andere watermunt, wolfspoot, bitterzoet, zegge en russoorten, voelen een aantal insecten zich thuis. Opvallend veel soorten grote libellen en kleinere waterjuffers kunnen hier waargenomen worden. De rietgordel is een ideale slaap- en broedplaats en biedt beschutting aan vele vogelsoorten, zoals de kleine karekiet, rietgors, boerenwaluw en roerdomp. In de overgangszone naar de helling met schuivende grondlagen voelt de reuzenpaardenstaart zich

opperbest. Die blikvanger van het natuurgebied bereikt gemakkelijk één meter hoogte. In het voorjaar verschijnen de merkwaardige bruine sporenaren. Op de hellingen vinden we diverse bostypes, deels spontaan ontstaan, deels aangeplant met els, wilg, kornoelje, tamme kastanje, populier, abeel, vlier, zomereik ... Hun wortelgestel stabiliseert de schuivende bodem. In de zomer kunnen we tal van vogels verwelkomen, zoals de grasmus, fitis, tuinfluiter en zomertortel.



In 2000 werden enkele andere stukken met een totale oppervlakte van 2,76 hectare bebost. Daar werden de bomen groepsgewijs geplant. Er werd gekozen voor een afwisseling van groepen zomereiken, winterlindes, zwarte elzen, tamme kastanjes, berken en gewone essen. Een struikengordel van rode kornoelje, vuilboom, Gelderse roos, meidoorn, sleedoorn en kardinaalsmuts werd als zachte overgang rondom de buitengrenzen van het bos geplant. Door de beplanting heen werden kronkelende wandelpaden aangelegd. Na de eerste jaren werd die bosaanplanting aangevuld met een massale natuurlijke verjonging van boswilg. Die boswilgen bezorgen de bosbezoeker de aanblik van een spontaan ontwikkeld bosgebied. Bij concurrentie met andere boomsoorten worden de boswilgen periodiek gekapt en verder beheerd als hakhout. Ongeveer een jaar later, op 22 maart 2001, organiseerden het stadsbestuur Roeselare en het Agentschap voor Natuur en Bos opnieuw een boomplantdag met de basisscholen. Er werd een nieuw speelbos van iets meer dan twee hectare aangeplant en er werd een speelweide van anderhalve hectare ingericht. Tegen 2010 zal dat speelbos opengesteld worden voor spelende kinderen en jeugdbewegingen. Op de Dag van de Natuur 2003 werd samen met de Gezinsbond, het stadsbestuur van Roeselare en het provinciebestuur een wintereikenbestand aangeplant. Tijdens voorafgaande edities van de Dag van de Natuur werden, met dezelfde partners, ook reeds aanplanten gedaan in de onmiddellijke omgeving onder andere nieuwe delen van het toegedekt stort. Het dagelijks beheer van dit bos omvat hoofdzakelijk het regelmatig maaien van de wandelpaden, het opruimen van afval en het vrijstellen van toekomstbomen. De boswachter van het Agentschap voor Natuur en Bos houdt ook geregeld toezicht in dit gebied



PS: Wegens de pos reacties op de verslagen over de ONFF activiteiten en de bijhorende info nemen we deze verder op in onze Infolash.

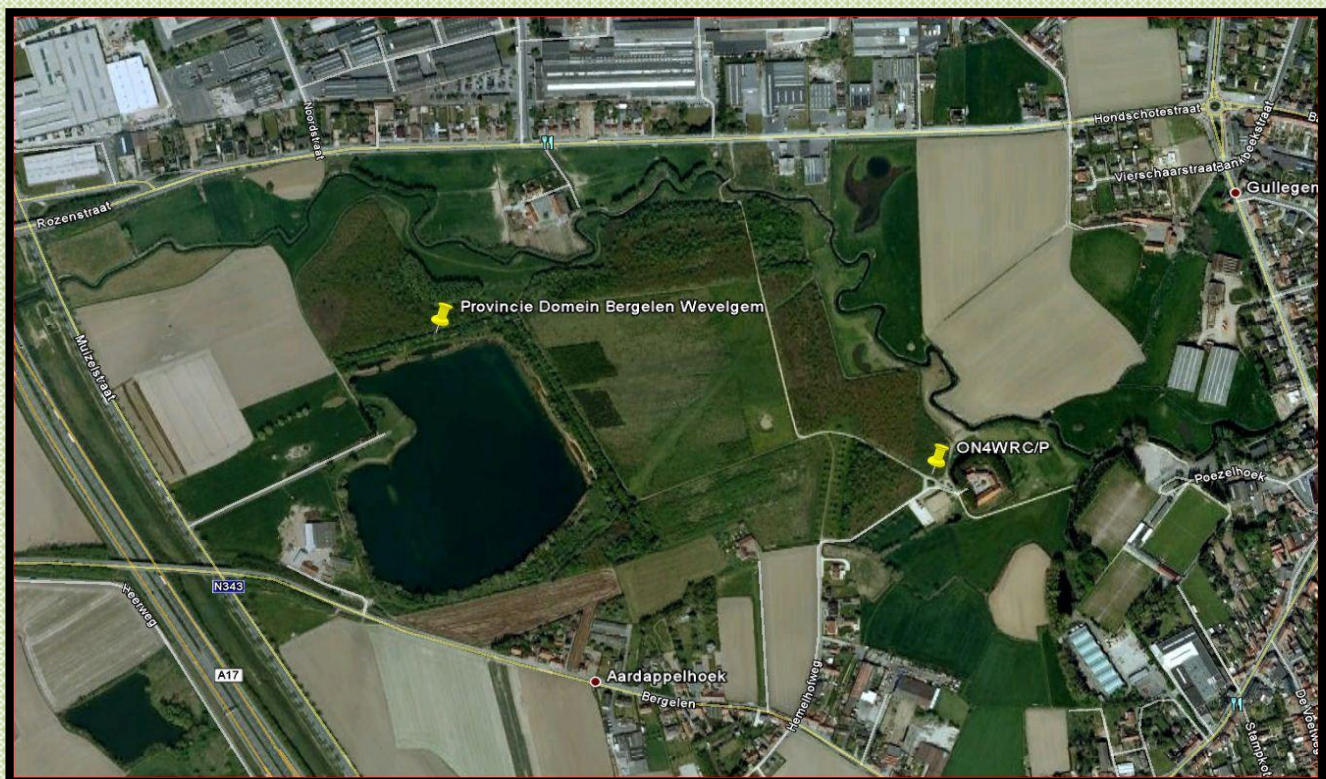
9 nov 2011:

ONFF-050 Bergelen

ON4WRC/P



LET'S SAVE THE GREEN PLANET EARTH



En de boer “die ploegde voort” en ON4WRC/P die werkte “verder vanuit een volgende ONFF locatie”, en zo trokken we op 9 november naar het provinciaal domein Bergelen in Gullegem. Nu eens niet zo ver van huis en ook geen First deze maal. Ook een ietwat andere regeling, Danny zou zich tegen 13u loc ter plaatse begeven en zo trokken Hervé en mezelf ook direct naar de afgesproken plaats. Ter plaatse begonnen Hervé en mezelf met onze klassieke opstelling, en tegen 13u loc was alles zo goed als klaar maar nog geen Danny te zien. Echter niet getreurd dan maar van start in SSB op 20m zonder onze Danny, na een goed half uur en na heel wat zoeken naar de juiste locatie (toen hadden we al een goede pill-up doorworsteld) kwam onze Danny opdagen. Terwijl Danny en Hervé de strijd verder zetten in CW trok ik even het natuurgebied in om de nodige plaatjes te schieten. Buiten een klein probleem met het loggen verliep alles verder naar wens en rond 17u30 loc trokken we uit noodzaak door te weinig licht tevreden huiswaarts.



De drie musketiers in volle actie.

ONFF-050

40m		30m	20m		17m	
CW	SSB	CW	CW	SSB	CW	SSB
23	18	90	86	103		3
AANTAL QSO's		323				
ON		7				
WRC		2				
DX	JA7AYE	JH1XFR	JR5XPG	JL1ELQ	VE3XN	VE3EXY
	4J5A	4K4K	NW7E			
1° QSO					UTC	1204
LAST QSO					UTC	1626

Terug een mooie score met enkele mooie DX stations.



Provinciedomein Bergelen

Een beetje geschiedenis...

Het Provincie domein Bergelen te Gullegem is gegroeid rond een kunstmatig aangelegde zandwinningsput van 10 ha. Het zand werd gebruikt voor de aanleg van de autoweg E 403 (A17) begin de jaren zeventig.

De gemeente kocht deze put met omliggende gronden aan in de periode 1989-1995. Verschillende plant acties en tal van beheers werken (her profileren oever, aanleg plasberm, bouwen observatie hut en -wanden, aanleg wandelpaden, aanleg vleermuis kelder, graven poeltjes,...) werden uitgevoerd door het gemeentebestuur en de provincie West-Vlaanderen in samenwerking met Natuurpunt.

Ondertussen is het gebied geëvolueerd tot een vijver met een mooie rietkraag. Dit soort biotoop is vrij zeldzaam in West-Vlaanderen. De natuur verrast ons dan ook af en toe met mooie waarnemingen. In 1996 werd de hoeve en de 29 ha landbouwgrond eromheen aangekocht door de provincie en werden grote delen van het nieuw aangekochte gebied bebost. In 1999 sloot de provincie een erfpacht af met de gemeente voor het beheer van de Bergelenput en omgeving. Zo ontstond het provincie domein Bergelen waarvan de oppervlakte momenteel 47 ha bedraagt.



De Heulebeek en de Bulskamphoeve

Langs en door het domein loopt de Heulebeek, die daar nog een grotendeels natuurlijke loop heeft. **De Heulebeek** ontspringt in de omgeving van de groene as “Stroroute”, bij de Tyne



Cothoek tussen Zonnebeke en Passendale en mondt een 20-tal km verder uit in de Leie, stroomafwaarts van Kortrijk te Kuurne. De Heulebeek heeft een nog grotendeels natuurlijke loop, recht trekkingen en oever versterkingen zijn er schaars. In

het domein staat ook **de Bulskamphoeve**, die een eerste maal te Gullegem vermeld werd in 1549. Het is een historische hoeve waarvan de gebouwen in hoefijzer vorm binnen de omwalling staan. De boerderijen werden hier meestal gebouwd op de overgang van de hogere akkers naar de lagere weiden en meersen rond de Heulebeek. De hoeve werd verschillende malen door oorlogsgeweld vernield en, daarna her opgebouwd of verbouwd. De huidige bebouwing zou van 1775 dateren. De hoeve is in gebruik door de Provincie. In die omgeving staat eveneens een beschermd monument, namelijk **de Meiboom**. Dit is een geheel van 6 lindebomen met in het midden een groot ijzeren kruis. De site zou reeds in 1705-1771 weergegeven zijn op een figuratieve kaart in een land boek. Het kruis dateert uit de 19e eeuw.



De naam “Meiboom” is een oude benaming en de sacraliteit van deze plaats klimt op tot in de Middeleeuwen

Voor natuur liefhebbers, wandelaars, fietsers, ruiters, hengelaars...



Het provincie domein Bergelen biedt een gevarieerd landschap waar diverse gebruikers aan hun trekken komen. Alle wegen zijn toegankelijk voor wandelaars. Voor anders valide mensen werd een speciale verbindingsweg aangelegd tussen de Bergelenput en de domein hoeve cafetaria. Het fietsroute netwerk heeft een doorsteek door Bergelen en de Zilveren Spoor ruiterspad route doorkruist eveneens het domein. Een deel van de vijver is voor

hengelaars

gereserveerd (visvergunning Vlaams gewest vereist) en de vogel spotters vinden er een observatie hut en twee wanden. Een bos gedeelte tegen de Provincie Hoeve is als speel bos aangeduid.

Enkele bewoners van het provincie domein Bergelen
Jacobskruiskruid en St.Jansvlinder.

Jacobskruiskruid en wilde peen zijn twee zomer bloeiers, de ene geel, de andere wit. Jacobskruiskruid behoort tot de grote familie van de composieten of samengesteldbloemige, de wilde peen tot die van de



schermbloemige De St-Jacobsvlinder kan niet zonder jacobskruiskruid. Deze rood en wit gekleurde vlinder zet zijn eieren in spiegels, groepen van een tiental tot honderden eitjes, op de onderkant van de bladeren af. Dit gebeurt niet zomaar; het ei leggende vrouwtje houdt rekening met de groei en het suikergehalte van de plant om het aantal eitjes te bepalen. Eenmaal uitgekomen, moeten alle rupsen van zo'n spiegel immers aan hun trekken komen. De kleine rupsen zijn eerst geel, maar later geel-zwart gestreept; ze gaan door het leven als zebra rupsen. Door te vreten van het giftige jacobskruiskruid worden ze zelf giftig voor allerhande belagers. Hun streepjescode geldt als waarschuwing "ik ben niet te eten".



De wilde peen is de belangrijkste waard plant voor de rups van de koninginnenpage, een van onze grootste en mooiste dagvlinders.

Vogels van het provincie domein Bergelen: in 2010 werden 77 soorten waargenomen op het domein (bron: www.waarnemingen.be)

Even kennismaken met oeverzwaluw, ijsvogel en kleine karekiet.

De oeverzwaluw was vele jaren een trouwe gast in de zandige oevers. In de beste jaren was er zelfs een kolonie met 80 koppels. De zelf gegraven holen liggen dan de een naast de andere. Boven het water jaagt hij op insecten. De oeverzwaluw is gemakkelijk te herkennen; hij vliegt trager, is kleiner en heeft een kortere staart dan de andere zwaluwen. De laatste jaren blijft dit vogeltje echter achter. De omvorming tot bos heeft het biotoop blijkbaar minder aantrekkelijk gemaakt. Er broeden nu wel nog enkele koppels oeverzwaluw in de Leieoevers tussen Wevelgem en Menen. De ijsvogel, is dan wel elk jaar present. Meestal hoor je "tietuu" en zie je een blauwe flits passeren. Met wat meer geluk kan je hem verrassen als hij op een tak zit om te vissen. De ijsvogel graaft eveneens een nestholte uit.

Kleine karekiet in het riet.

De kleine karekiet houdt van nat en riet. Zijn krassende zang met een "karre-karre-kiet-kiet-kiet" achtige strofe verradt zijn aanwezigheid. Het nest hangt aan rietstengel's en daartussen zoekt de karekiet allerhande insecten.

Hij lijkt als twee druppels water op de bos rietzanger; enkel hun lied is verschillend. De bos rietzanger is minder kieskeurig. Verruigde terreinen vormen zijn geliefd biotoop.



21 dec 2011:

De Gavers Harelbeke Stacegem ONFF-051



Verslagje Joël

Dit is mijn deel van het verhaal - "in de derde" persoon geschreven

- ON6JM had een mobilo-shack gebouwd:

met advies van Danny: een aangepaste uitneembare tafel in de wagen
met plaats voor een laptop / TS570 / beeldscherm



- Danny moet zich een minister gevoeld hebben want er was geen plaats meer vooraan hi en moest noodgedwongen achteraan blijven zitten tijdens onze trip naar de gavers !

- Met het commentaar van Eddys xyl: zot zijn doet geen zeer vertrokken ON5SY-ON4ON-ON6JM naar de Gavers aan de molen.

Dit is een open - mooie locatie

- in minder dan 20 min QRV met de super antenne van Eddy (zie later)

- alles was binnen de wagen gemonteerd en we konden rond 13u30 beginnen
- we kregen bezoek van een paar opzichters van de provincie - na enige uitleg rond ONFF gebeuren was men tevreden en mocht we "blijven" Daarna veel lopers - fietsers etc... allemaal met dezelfde vraag : is dit gezond en ook kunnen we zien wat jullie doen op internet



Als technisch probeersel: ON6JM had een mobiele antenne voor 40m gemonteerd boven op de wagen



Alhoewel deze antenne zeer goed te tunen was ...waren de resultaten van deze antenne zeker 2 a 3 S punten onder de "echte" verticale (zwakker was wel te verwachten maar hoeveel ? - je weet nooit !)

Nog maar eens een bewijs hoe goed die WRC/PO verticale wel is...

Het systeem binnenin de wagen is nog voor verbeteringen vatbaar in de toekomst maar vooral: we hebben ons weer eens geamuseerd

- weer eens amusement - stoppen ging lastig !!!
- weer eens iets anders geprobeerd
- ik weet wat ik moet wijzigen aan mijn "tafel"
- in toekomst best een soort pancarte mee hebben met uitleg rond het ONFF gebeuren
- dit kan alleen maar goeie reclame zijn
- ik wist ook niet wie het ONFF gebeuren kanaliseert binnen UBA ...en Danny en Herve waren druk bezig !

grts.

		ONFF-051				
De Gavers Harelbeke				21/12/2011		
40m		30m	20m		17m	
CW	SSB	CW	CW	SSB	CW	SSB
	110		82	136		
AANTAL QSO's		328				
ON		17				
WRC		2				
DX	VE3EXY	VE3XN	VE1WT	VE2WFF	KE8CFB	UN7MMM
	4X4JU					
1° QSO					UTC	12:30
LAST QSO					UTC	15:40
103,5 qso's per uur						

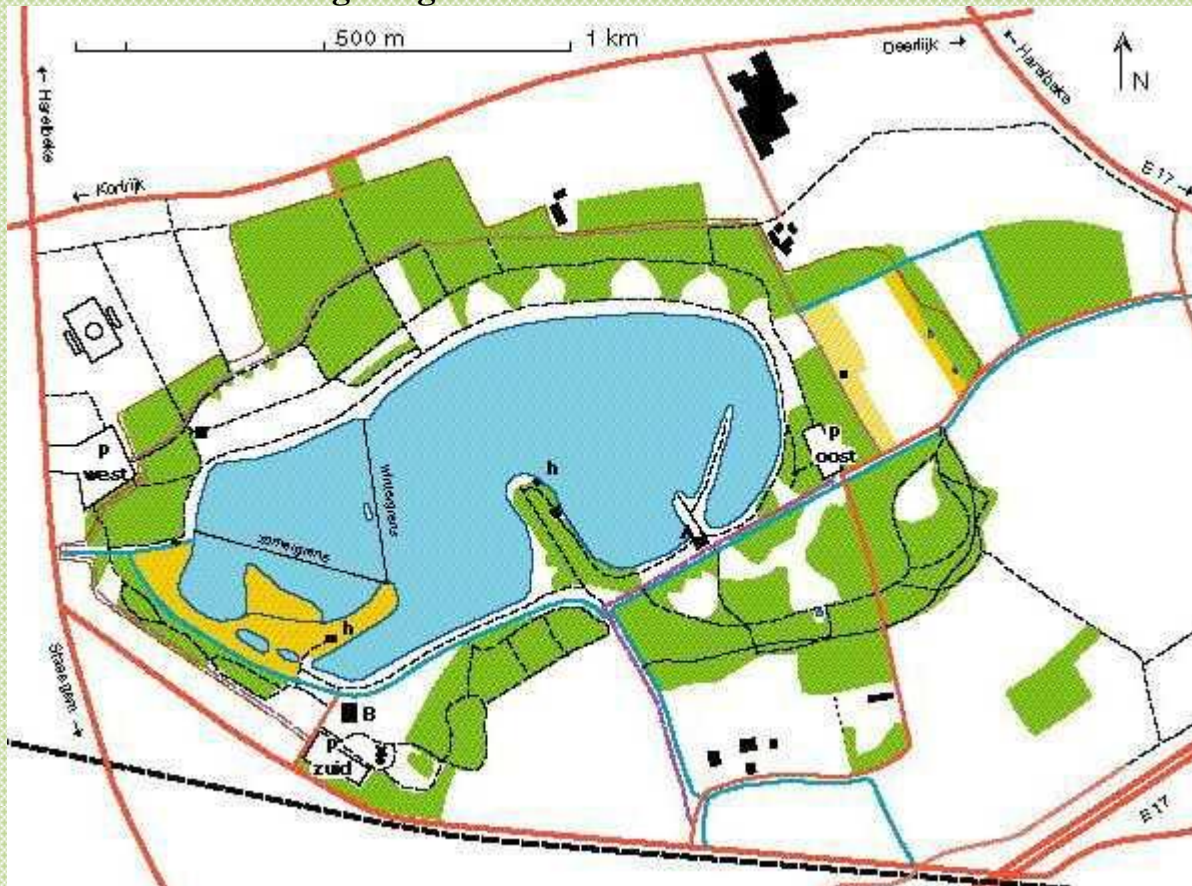
Provinciaal domein De Gavers.

De gavers ligt op het grondgebied van de gemeenten Harelbeke en Deerlijk in het zuiden van West-Vlaanderen.

Het vormt met zijn meer dan 150 hectaren een belangrijke groene long voor de regio Kortrijk, met de nadruk op natuur en stille recreatie.

Het domein is best bereikbaar vanuit Harelbeke of Deerlijk. In Harelbeke neemt men de richting Stasegem. Vanop de E17 bij de afrit Deerlijk kiest men richting Harelbeke.

Kaart domein en omgeving



Parking West

De grootste parking van het domein, bereikbaar via de Stasegemsesteenweg, niet ver van het voetbalveld van Harelbeke.

Parking Zuid

Gelegen aan de voormalige BLOSO-gebouwen en bij de Koutermolen. Bereikbaar via Stasegemsesteenweg en Eikstraat.

Het dichtst gelegen bij het reservaat en de vogelkijkhut "De Fuut". Van hieruit vertekken onze NWG-wandelingen.

Parking Oost

Gelegen aan de kant Deerlijk. Bereikbaar vanop de ring rond Deerlijk, komende uit richting Harelbeke. Van hieruit ligt de observatiehut "De Watersnip" op loopafstand.

Molen

De Koutermolen is te bezichtigen

- Paas- en Pinksterweekend
- elk weekend van juni en september
- alle dagen van juli en augustus
- telkens van 14u15 tot 17u15, toegang gratis



Vogelkijkhut "De Fuut"

Vanuit deze altijd toegankelijke observatiehut - een van de eerste dergelijke realisaties in ons land - kan iedereen in erg goede omstandigheden vogels in het reservaat en op een deel van de vijver observeren. Verder kan je van hieruit in de maanden mei en juni ook een beeld krijgen (verrekijker gebruiken) van de rijkdom aan orchideeën



Natuureducatief centrum (NEC)

In dit gebouw worden sedert zomer 1997 [tentoonstellingen](#) rond natuur ingericht. Vrij toegankelijk. Openingsuren: afhankelijk van het seizoen, maar altijd op zondagnamiddag van 14u tot 17u.

Natuureservaat - zomergrens - wintergrens

Op het water is een zomer- en wintergrens aangegeven met een kabel en boeienlijn. Van 1 april tot 31 oktober geldt de zomergrens; van 1 november tot 31 maart de wintergrens. Zo krijgen de watervogels een voldoende rust. Tussen 1 december en 15 februari is alle watersport verboden.

Weidereservaat

In het restant Gaverweiden zijn er reeds enkele stukken in eigendom van de Provincie. Twee delen worden door de NWG beheerd als natuureservaat. In het smalste deel wordt een verschalend maaibeheer gevoerd (dat evenwel slechts langzaam evolueert). Verder zijn 2 poelen aangelegd voor amfibieën, waterinsekten en waterplanten. Het grootste stuk wordt begraasd door 2 Haflinger ponys. Tijdens de winter 1998-99 werden belangrijke natuurontwikkelingswerken uitgevoerd waarbij een aantal grachten en sleuven flink uitgediept werden. Hierdoor moet het gebied waterrijker worden. Er is een nieuwe vogelkijkhut gebouwd.



een foto zoals het vroeger was

De nieuwe vogelhut in het weidereservaat



De nieuwste vogelkijkhut. Belangrijk is hier rustig te zijn zodat de dieren niet verstoord worden.

Reigerbos

5 ha oud populierenbos. In 1979 noteerden we een eerste broedgeval van de blauwe reiger. Nu zijn jaarlijks 50 tot 60 koppels. In het voorjaar, voor de bomen bladeren dragen, zijn de vogels op hun nesten goed te observeren vanaf de weg.



Paddenpoel



Elk voorjaar komen hier honderden padden hun eisnoeren afzetten.

Hoogstamboomgaard

De Provincie plantte hier in de winter 1996-97 een hoogstamboomgaard aan. In totaal werden 41 appelaars aangeplant van diverse "oude" rassen. Deze zijn minst gevoelig voor ziekten. Naarmate de bomen ouder worden wordt de boomgaard landschappelijk erg mooi. Daarenboven levert hij dan voedsel en broedgelegenheid voor tal van insecten en vogels zoals groenling, vink en gekraagde roodstaart.

Voormalige BLOSO gebouwen

Momenteel overgenomen door de Provincie met de bedoeling er accommodatie van te maken voor de opleiding van jeugdmonitoren.

Cafeteria

De nieuwe cafeteria, sedert de bestemmingsverandering van het huidige Natuureducatief Centrum, bereikbaar vanaf parking West.

Fauna en Flora

Vogels

Niettegenstaande het reservaat op zich klein is, trekt het gebied heel wat vogels aan. In totaal werden hier 255 soorten vogels waargenomen: onder hen heel wat voor de regio of voor Vlaanderen zeldzame doortrekkers en dwaalgasten zoals Kuifaalscholver (*Phalacrocorax aristotelis*), Ralreiger (*Ardeola ralloides*), Zwarte Ooievaar (*Ciconia nigra*), Ruigpootbuizerd (*Buteo lagopus*), Steltkluut (*Himantopus himantopus*), Poelruiter (*Tringa stagnatilis*), Lachstern (*Gelochelidon nilotica*), Reuzenster (*Sterna caspia*), Witvleugelstern (*Chlidonias leucopterus*), Alpengierzwaluw (*Apus melba*), Bijeneter (*Merops apiaster*), Roodkeelpieper (*Anthus cervinus*), Bladkoning (*Phylloscopus inornatus*), Waterrietzanger (*Acrocephalus paludicola*), ...

Regelmatige broedvogels zijn Fuut (*Podiceps cristatus*) in een kleine kolonie, Dodaars (*Tachybaptus ruficollis*), Blauwe Reiger (*Ardea cinerea*), Kuifeend (*Aythya fuligula*), Sperwer (*Accipiter nisus*), Torenvalk (*Falco tinnunculus*) en Boomvalk (*Falco subbuteo*), Waterral (*Rallus aquaticus*), Ijsvogel (*Alcedo atthis*) en Appelvink (*Coccothraustes coccothraustes*).

Op doortrek en als overwinteraars noteren we heel wat watervogels zoals Roodkeelduiker (*Gavia stellata*), Roodhalsfuut (*Podiceps grisegena*) en Geoorde Fuut (*Podiceps nigricollis*), Roerdomp (*Botaurus stellaris*), steltlopers en roofvogels zoals Bruine – (*Circus aeruginosus*) en Blauwe Kiekendief (*Circus cyaneus*), ook de Visarend (*Pandion haliaetus*) is een regelmatige doortrekker



vanuit observatiehut "de fuut"

Libellen

In totaal werden reeds 27 soorten libellen en waterjuffers waargenomen, waaronder als belangwekkendste: de Bruine winterjuffer (*Sympecma fusca*), de Smaragdlibbel (*Cordulia aenea*) en ook de Vuurlibbel (*Crocothemis erythraea*) waarvan het gebied bij de eerste vaste verblijfplaatsen was van deze soort in ons land.

Lijst van aan De Gavers waargenomen soorten (tot 2008)

*	Bruine winterjuffer	<i>Sympecma fusca</i>
	Zwervende pantserjuffer	<i>Lestes barbarus</i>
	Houtpantserjuffer	<i>Chalcolestes viridis</i>
	Lantaarntje	<i>Ischnura elegans</i>
	Tengere grasjuffer	<i>Ischnura pumilio</i>
	Watersnuffel	<i>Enallagma cyathigerum</i>
	Azuurwaterjuffer	<i>Coenagrion puella</i>
	Gaffelwaterjuffer	<i>Coenagrion scitulum</i>
	Vuurjuffer	<i>Pyrrhosoma nymphula</i>
*	Grote roodoogjuffer	<i>Erythromma najas</i>
	Kleine roodoogjuffer	<i>Erythromma viridulum</i>
	Kanaaljuffer	<i>Cercion lindenii</i>
	Blauwe glazenmaker	<i>Aeshna cyanea</i>
	Paardenbijter	<i>Aeshna mixta</i>
	Zuidelijke glazenmaker	<i>Aeshna affinis</i>
	Grote keizerlibel	<i>Anax imperator</i>
	Zuidelijke keizerlibel	<i>Anax parthenope</i>
*	Smaragdlibel	<i>Cordulia aenea</i>
	Viervlek	<i>Libellula quadrimaculata</i>
	Platbuik	<i>Libellula depressa</i>
	Gewone oeverlibel	<i>Orthetrum cancellatum</i>
	Vuurlibel	<i>Crocothemis erythraea</i>
	Zwarte heidelibel	<i>Sympetrum danae</i>
	Bloedrode heidelibel	<i>Sympetrum sanguineum</i>
	Steenrode heidelibel	<i>Sympetrum vulgatum</i>
	Bruinrode heidelibel	<i>Sympetrum striolatum</i>
	Geelvlakheidelibel	<i>Sympetrum flaveolum</i>

Voor het westen van het land is dat een fraaie lijst.



Planten

Er groeien unieke moeras- en graslandplanten zoals rietorchis, grote keverorchis, harige ratelaar, addertong, poelruit, bitterling en parnassia.

In 2000 werden een aantal inventarisatielijsten afgerond. Zo presenteert de plantenwerkgroep je nu een volledige lijst van de volgende groepen:

Vlinders

Tot op heden werd nog geen echt systematisch onderzoek uitgevoerd aan de vlinderfauna van het provinciaal domein, zodat de volgende vaststellingen terug te voeren zijn tot eerder sporadische waarnemingen, ingestuurd door diverse waarnemers.

In totaal werden er al 33 dagvlindersoorten aangetroffen.

Wie in de Gavers komt en ook wel zin heeft om vlinderwaarnemingen te noteren, kan voor bijkomende info terecht bij [Gerrit Glabeke](#).

Zoogdieren



De meeste zoogdieren laten zich niet gemakkelijk zien. Dat geldt niet meer voor deze vos die vanuit de observatie "de Fuut" door veel mensen reeds waargenomen werd.

Het gebied herbergt nog steeds een aantal kleine roofdieren zoals de bunzing; de vos is een relatieve nieuwkomer. Verder vonden we er van de 18 in België levende vleermuissoorten reeds 7 in de Gavers.



ON4WRC/P

CLUB STATION SECTION WRC OF THE UBA
8500 KORTRIJK, BELGIUM

WFF ACTIVITY

ONFF:

Vy pleased to cfm our QSO / Report

via

DATE - D/M/Y	UTC	MHz	RS/T	MODE

Pictures: **ON5SY**

LZ1YE PRINT • www.QSLprint.com



ONFF-A Award

Belgian Flora & Fauna - Activator Award



This certificate of excellence is awarded to

ON4WRC/p

In recognition of outstanding achievement and proof
of activating 10 different Belgian Flora and Fauna references

Date : **2011/10/24**

Award nr : **# 007**

Award manager

Gino ON2SSB

“ Let's save the green planet Earth ! ”





www.ONFF.be
Let's save the green planet Earth



Samenvatting ON4WRC/P ONFF activiteiten 2011

Nr	Naam natuurpark	Plaats	ONFF	Datum	40m		30m		20m		17m		Totaal	Time start	Time end	Total Time
					CW	SSB	CW	SSB	CW	SSB	CW	SSB				
1	Preshoekbos	Marke	057	18/05/2011	18	89	59	88	3	0	0	257	11:43	15:02	3:19	
2	Polygoonbos	Zonnebeke	056	8/06/2011	11	84	41	47	67	0	0	250	11:51	15:40	3:49	
3	Kleiputten	Kortrijk	078	15/06/2011	6	5	34	120	46	19	0	230	11:05	15:21	4:16	
4	Katteputten	Hollebeke	077	30/06/2011	3	106	5	107	33	4	0	258	11:51	15:40	3:49	
5	Scherpenberg	Loker	082	6/07/2011	2	41	44	94	96	2	57	336	11:36	15:29	3:53	
6	Broekelzen	Westouter	091	7/09/2011	0	157	0	145	0	0	0	302	12:42	16:16	3:34	
7	Rhodesgoed	Kachtem	059	14/09/2011	105	80	0	102	52	1	0	340	12:04	15:06	3:02	
8	Oude spoorwegberm	Zwevegem	095	27/09/2011	22	85	6	95	96	0	0	304	11:43	15:22	3:39	
9	St Denijsbosje	St Denijs-Zwevegem	094	5/10/2011	39	40	4	125	95	2	2	307	11:41	15:46	4:05	
10	Vorte Bossen	Ruiselede	088	19/10/2011	0	55	0	103	163	0	0	321	11:43	14:49	3:06	
11	Vrijbos	Houthulst	035	26/10/2011	0	35	10	141	146	0	0	332	11:26	14:57	3:31	
12	Kleiputten-Sterrebos	Rumbeke	028	2/11/2011	2	49	80	51	146	0	0	328	12:13	15:31	3:18	
13	Bergelen	Werelgem (Gallegem)	050	9/11/2011	23	18	90	86	103	0	3	323	12:04	16:26	4:22	
14	De Gavers	Harelbeke	051	21/12/2011	0	110	0	82	136	0	0	328	12:30	15:40	3:10	

Totaal aantal QSO's CW	2018
Totaal aantal QSO's SSB	2198
Totaal aantal QSO's	4216
Aantal uren QRV	50:53
Aantal QSO' per uur	82,85



	Mixed	51
Aantal DXCC landen:	CW	45
	SSB	46



Gewerkte DXCC landen : 4J- 4O-4X-9A-9K-A6-AP-CT-CU-DL-E7-EA-EA8-EI-ER-ES-EU-F-G-GI-GM-GW-HA-HB9-I-JA-K-LA-LU-LY-LX-LZ-OE-OH-OK-OM-ON-OZ-PA-S5-SM-SP-SV-UA-UA2-UA9-UN-VE-YL-YO-YU